



**Parijs** 2016

Stichting het Panorama  
review

Paris revisited

**inhoud**

inleiding

deelnemers

<i>Adélaïde Dupré de Pomarède</i>	Les paysagistes de Paris	10
<i>Ank Bleeker en Anneke Nauta</i>	Parijs revisited, 2016	16
<i>Anneke Coops</i>	Fotoverslag Parijs 2016	22
<i>Arja Nobel</i>	Cimetières extraordinaires	34
<i>Arja Nobel</i>	Klein grut	38
<i>Bram Breedveld</i>	Parijs zoekt het hoger op!	42
<i>Eva Radionova</i>	Water	44
<i>Geert Ankersmit</i>	Paris en vélo	50
<i>Jaqueline Ram</i>	Le Parc du Chemin de L'île	56
<i>Judith van der Poel</i>	Hekken en muren	64
<i>Karien van Bijsterveld</i>	Bien assie a Paris; buiten zitten in Parijs	68
<i>Karin van Essen</i>	Axe Majeur - Axe Mineur	70
<i>Kim Kogelman</i>	Fontein	74
<i>Marianne van Lith de Jeude</i>	Les Berges piétonnes	76
<i>Mark van der Bij</i>	Beton desactivé	78
<i>Marlies van Diest</i>	burgerparticipatie	80
<i>Martien van Osch</i>	Parijs 2016 reisverslag	88
<i>Mercé de Cap de Villa</i>	Veranderkracht ontwerper	94
<i>Mintske Sijsma</i>	Johan de beverrat	98
<i>Veronica van Amerongen</i>	Sappige parken en het 'nooit rustende gras'	104
<i>Vibeke Scheffener</i>	Wet&Wild, klimaatbestendige parken in Parijs	108
<i>Wim van Krieken</i>	De moderne haha	114
<i>Wim Wijsman</i>	Vert Vertical	120
<i>Xiaoyou Xu</i>	Beplanting maakt het	130

toegift

Paris revisited

## **inleiding**

De Stichting het Panorama is 25 jaar geleden opgericht nadat we in oktober 1990 voor het eerst naar Parijs gingen. Veel landschapsarchitectuur projecten werden toen in Parijs uitgevoerd. Hier moest je geweest zijn! We zagen werken van de toonaangevende Franse landschapsarchitecten uit die tijd.

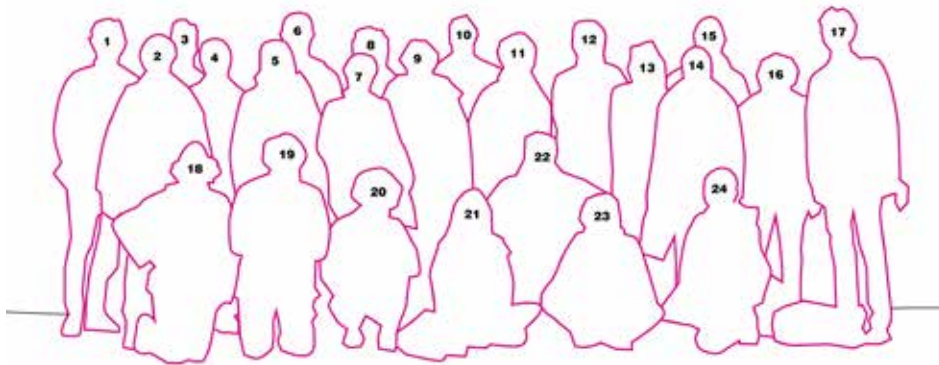
Dit jubileumjaar gingen we terug en bezochten enkele “hits van toen”. Het opgeknapte Parc André-Citroën wat is uitgebreid naar de Seine. De beplanting in het Parc de la Villette is gegroeid, de follies zijn roder dan ooit en beide parken worden zeer druk gebruikt. Het 19e eeuwse Buttes Chaumont is prachtig gerenoveerd.

De nadruk van de excursie lag echter op de nieuwe projecten. We bekeken ontwikkelingen in La Défense rondom les Jardins de l'Arche, waar een verbinding met Nanterre wordt vormgegeven. Het voor fietsers en voetgangers aantrekkelijk en toegankelijk maken van de oevers van de Seine liep als een rode draad door het programma dat zich uitstrekte tot in het nieuwe Ecoquartier Boulogne Billancourt. Waterbuffering en zuivering speelt daar in het Parc du Trapeze (Agence Ter) een grote rol. Dit is ook in een aantal andere parken een belangrijke opgave zoals in het Parc Martin Luther King (Jaqueline Osty), Parc des Docks Saint Ouen (Agence Ter) en Parc Chemin d'île de Nanterre (Mutabilis). We komen op een interessant moment naar Parijs. Er zijn recent veel nieuwe “groene” projecten opgeleverd. Ook het bestuur van de Metropole du Grand Paris (MGP) is begin 2016 geïnstalleerd. De stad Parijs wil zichzelf opnieuw uitvinden (“réinventer”). Prijsvragen zijn uitgeschreven voor innovatieve architectuur en die voor innovatieve herinrichting van de Seine-oevers tot aan Le Havre is net gelanceerd. In de openbare ruimte krijgt het voorkomen van hitte-stress, ruimte voor waterberging, meer bomen en ruimte voor voetgangers en fietsers al een aantal jaren veel aandacht. Dit jaar worden er ontwerpen gemaakt voor het transformeren van een 7-tal karakteristieke grote pleinen, waar de verkeersfunctie momenteel domineert. De Place de République is als eerste uitgevoerd.

Deze nabeschuiving is na afloop van de excursie samengesteld. veel deelnemers hebben een persoonlijke bijdrage geleverd. Door de grote diversiteit aan onderwerpen die aan bod komen is dit boekje een buitengewoon interessante vakinhoudelijke aanvulling op onze excursiegids geworden.

Wij wensen jullie dan ook veel lees- en kijkplezier,  
Karin, Vibeke en Wim

Paris revisited  
**deelnemers**



6

1. Martien van Osch, 2. Ank Bleeker, 3. Veronica van Amerongen,  
4. Arja Nobel, 5. Judith van der Poel, 6. Mark van der Bij,  
7. Mercé de Cap de Villa, 8. Jaqueline Ram, 9. Anneke Coops,  
10. Luuk Tepe, 11. Marlies van Diest, 12. Wim Wijsman, 13. Kim Kogelman,  
14. Eva Radionova, 15. Geert Ankersmit, 16. Karien van Bijsterveld,  
17. Wim van Krieken, 18. Marianne van Lith de Jeude, 19. Anneke Nauta, 20.  
Vibeke Scheffener, 21. Karin van Essen, 22. Bram Breedveld,  
23. Mintske Sijsma, 24. Xiaoyou Xu,  
niet op de foto: Adélaïde Dupré de Pomarède.



7



« **Panorama** : vaste paysage que l'oeil peut contempler de tout côté »  
Pierre **Donadieu** et Elisabeth de **Boissieu** in « *des mots de paysage et de jardins* »



Adélaïde Dupré de Pomarède  
**Les paysagistes de Paris**





10  
« Le paysage, c'est l'endroit où le ciel et la terre se touchent »  
Michel **Courajoud**, paysagiste



11  
« La nature de l'espace repose sur deux versants de la réalité :  
l'incontournable état des choses, l'inimaginable imaginé à partir de lui .»  
Gilles **Clément**, paysagiste in « La question du rêve et de la recherche »

« En fusionnant le macrocosme de la réalité et le microcosme des rêveurs que nous sommes, cette clef ouvrira en grand les fenêtres sur l'univers infini et complexe de la création... »



... Le monde n'existe que si nous le regardons et en le regardant nous l'inventons. » Philippe **Maraud**, plasticien



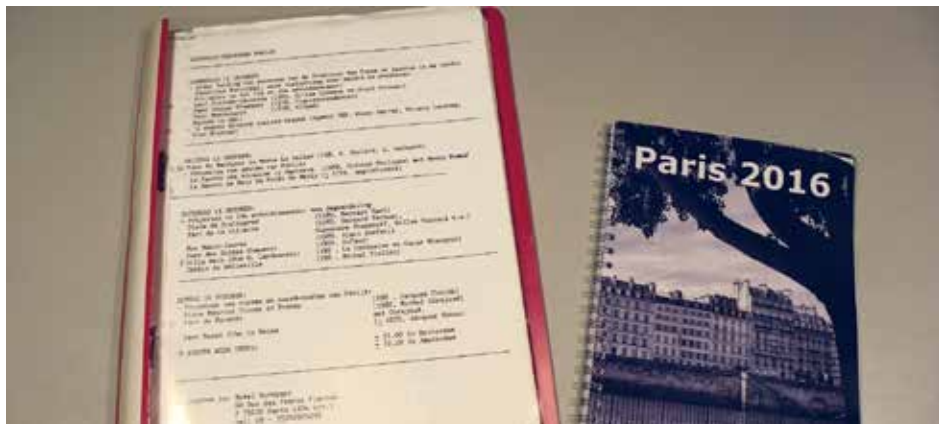


*Oktober 1990*

Parijs was het eerste reisdoel van de stichting Panorama in oktober 1990. Met ruim 40 deelnemers vertrokken we met een eigen bus uit Nederland. Vooraf kregen we een omvangrijke excursiegids in een mapje, rijk geïllustreerd met zwart-wit fotokopieën van ontwerpen. Het was enerverend, het ontwerpen van nieuwe stadsparken had veel aandacht, onze kijk op ontwerpen was aan het veranderen. De prijsvraag Parc de la Villette had in 1981 de toon gezet, in Parijs en ook Barcelona moest je zijn om de nieuwe trends te volgen.

Wandelend met groepjes collega's bekeken wij gefascineerd Parc de la Villette dat een paar jaar eerder was aangelegd, de bamboetuin nog heel jong en de follies nog glanzend rood. We gingen naar Parc André Citroën, dat was in aanleg en we kregen een toelichting in de bouwkeet. We keken verbaasd naar enorme investeringen die daar gedaan werden. Parc du Mandinet van Vexlard en Parc du Sausset van Corajoud, spraken erg aan. De daar gemaakte foto's gebruiken we nu 25 jaar later nog af en toe als referentie. Van de stadsuitbreidingen van Ricardo Bofill hadden we geen hoge verwachtingen en het viel nog tegen, de menselijke maat was er geheel uit het oog verloren. We bezochten ook enkele historische parken met als uitschieter Parc des Buttes Chaumont, het toppunt van romantiek.

Het reizen per bus garandeerde intensieve communicatie over de excursiedoelen. Er werden stellingen besproken en discussies gevoerd. Kortom wij ervoeren dit initiatief van de stichting Panorama als een groot succes, inspirerend, met veel leermomenten en veel contacten, voor herhaling vatbaar en dat gebeurde gelukkig ook.





Daarna namen we deel aan de excursies naar Noord-Italië, Londen, Hamburg, Helsinki, Lyon/Valence/ Marseille, Zürich, Vlaanderen en Dresden/Leipzig. Altijd veel te zien, blij met de contacten met collega's, inmiddels jong en oud. Panorama-reizen: bron van inspiratie.

#### *Parijs 25 jaar later*

25 jaar later weer Parijs als reisdoel. Het is interessant eens na te gaan hoe wij dat toen ervaren hebben en hoe nu. Ook wij zijn intussen 25 jaar ouder en 25 jaar langer landschapsarchitect.

Naar Parijs... met de Thalys, bijna 30 deelnemers, geen zwart-wit kopieën maar een glimmend boekje als excursiegids. In de stad verplaatsen we ons nu per fiets, deels E-bikes voor de wat ouderen onder ons. Zo wordt de stad intensiever ervaren dan in de Metro. De te overbruggen afstanden vallen niet mee, het kost veel tijd en het is lastig de groep bij elkaar te houden. Intussen heeft Parijs wel heel veel gedaan om het fietsgebruik te faciliteren en automobilisten gedragen zich respectvol. Er zit toekomst in Parijs als fietsstad.

We bezoeken weer talrijke nieuwe parken en kijken opnieuw naar La Villette, Parc André Citroën en Buttes Chaumont. Een grootscheepse renovatie van het laatste park is bijna gereed. Ook bezoeken we Boulogne Billancourt, nieuw stadsdeel aan de Seine met bijbehorend Parc du Trapèze en met veel onweer de Grande Arche van La Défense. De ontmoetingen met Parijse collega's en de presentaties, over en weer dit keer bij stadsontwikkeling, waren de moeite waard.

#### *Maar hoe zijn onze ervaringen te duiden....*

Parijs is een sterke stad en dan vooral het centrum binnen de ring. Het behoudt zijn identiteit, vooral denken wij door het netwerk van boomrijke boulevards (Hausmann), pleinen, de orde in architectuur, de tinten en de bouwhoogten. De Seine, de kanalen en de Boulevard Périphérique als oriëntatielijnen en met focuspunten zoals de Eiffeltoren en de Arc de Triomphe, handig voor fietsers.

De nieuwe parken zijn allemaal doorwrocht en helder van hoofdpzpet, forse maten maar ook intieme plekken, meestal een hoog investeringsniveau, veel aandacht voor parkmeubilair, facilitaire gebouwtjes, rijke details, futuristische kinderspeelplaatsen, bloeiende planten, pleksgewijze natuurontwikkeling. Maar nu na 2 maanden terugkijkend is opvallend dat niet zo heel veel beelden/oplossingen zijn blijven hangen als opmerkelijk, vernieuwend, inspirerend of wat dan ook, zoals dat 25 jaar geleden was.



Uitzonderingen zijn de Hippodrome een lineair sportpark of eigenlijk een park met sport als thema, met een mooi waterwerk, intrigerend ook al door de historische tribunes op de achtergrond. Het Parc Martin Luther King waarvan vooral de beplantingsbeelden indruk maakten.

Verder Parc du Trapèze in Boulogne Billancourt een dynamisch park onder invloed van de waterstanden dat zo inspirerend werd toegelicht. Een park met heel mooi gecomponeerde beplantingen. Ook de ruime groene straatprofielen en binnentuinen in de buurt zijn aantrekkelijk, zeer zorgvuldig ontworpen, met hoge kwaliteit beplantingen. Natuurlijk de tuin bij het Musée du Quay Branly, een indrukwekkende binnenwereld van planten rondom en onder het museum van Jean Nouvel, dooraderd door een netwerk van gebogen wandelpaden. Door het scherm een stil gebied langs de drukke Seine-oever met als eyecatcher langs de Seine ook nog een fenomenale groene beplante gevel.

Natuurlijk zijn dit allemaal parken van hoge kwaliteit en dragen ze bij aan de leefbaarheid van de grote stad en aan de opwaardering van oude buurten, maar het is allemaal een beetje van hetzelfde. Het verbaast ons niet meer zo als 25 jaar geleden. Wij hebben in de loop der jaren al zoveel moois gezien.....



#### Herbezoeken

18 *Parc de la Villette.* Na 25 jaar is goed te zien hoe de wijken rondom geprofitteerd hebben van deze parkaanleg. Het park zelf ervaren we als veel te stenig, troosteloos door het aantal wezensvreemde, vervallen en functieloze follies. Spannend in zichzelf gekeerd object is de inmiddels volgroeide bamboetuin van Chemetoff, om even in te verwijlen. De nieuwe Philharmonie in de zuidoosthoek is opdringerig en verkleint het park. Het meest aantrekkelijk blijft de Grande Halle met de aanliggende weide en het plein ervoor, monumentaal, historisch geladen. Van de beoogde ordende betekenis van de rode follies is geen sprake, samenhang is heel ver te zoeken, het gebied wordt niet als één park ervaren.



Stichting het Panorama

*Parc André Citroën.* Hoe genoten wij in 1990 van de heldere stoere opbouw van dit park: het grote veld, de intieme thematuinen aan de westrand, de architectonische kunstig versteende waterloop aan de oostrand, de serres aan de kop, de besloten tuin in de noord-oosthoek en het alles verbindende diagonale wandelpad. En nu? Het grote veld was nog steeds een aantrekkelijke ruimte aan de Seine. Het was er leeg, te leeg (?), misschien leeg omdat er voorbereidingen gaande waren voor een manifestatie. Of staat de luchtballon daar niet voor niets? De westrand met de thematuinen was in slechte staat, de tuinen dicht gegroeid, een beetje vervallen en met enge plekken. Het water element aan de oostrand maakte nu een bijzonder harde indruk ook al door de anonieme gebouwen er achter, ook onbruikbaar. En in de noord-oosthoek was veel minder te beleven dan in onze herinnering. Kortom een park, geschikt voor evenementen, niet echt een prettig verblijfspark, hard, stenig en eenduidig in ruimte en tijd.



Dan *Parc des Buttes Chaumont,* net als toen heerlijk idyllisch verblijfspark, indrukwekkend en vol met mensen. De zorgvuldige renovatie van paden, ornamenten, meubilair en hekwerken, is bijna voltooid. Het hevige reliëf plaatst je even uit de stad in een eigen wereld, maar er zijn wel uitzichtpunten op die stad. Het is genieten van de historische lading, van de gelaagdheid, dat is wat je zo mist in Parc André Citroën en wat de Parijzenaars blijkbaar ook missen.

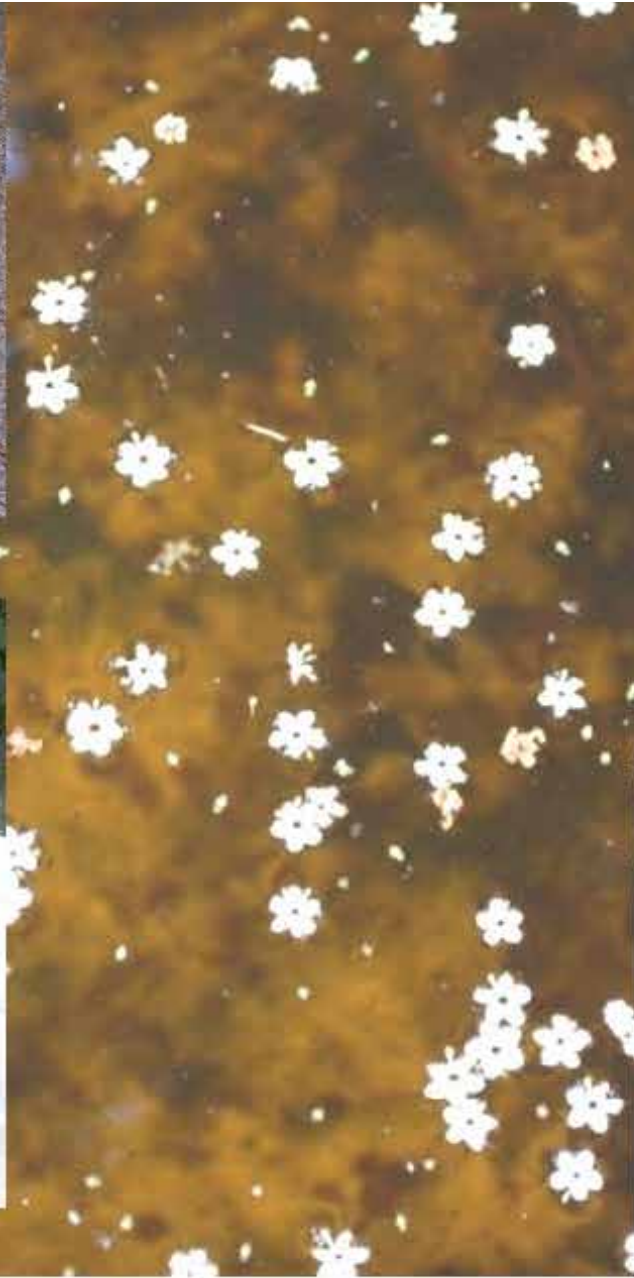
Resumerend blijkt de historische gelaagdheid erg belangrijk voor een hoge waardering. In een aantal nieuwe parken die we bezochten is gelukkig meer aandacht voor de geschiedenis van de plek, zodat meer tijdlagen een rol spelen in het ontwerp. Daar zijn we ook in Nederland mee bezig. Bij ons wordt dat zeker ook gestimuleerd door betrokkenheid van de gebruikers bij het ontwerpproces. Of dat in Parijs ook het geval is weten we niet goed maar het lijkt erop dat gebruikers niet altijd inbreng hebben.



# groen parijs



**het kind in parijs**



**nat parijs**



# pauze in parijs



# onaf parijs



**niet zo bedoeld, parijs??**

30

31





Arja Nobel

### **Cimetières extraordinaires**

Begraafplaatsen, ze zaten niet in het programma. Maar zijn en blijven interessant. Zeker in Parijs, waar “gewoon is goed genoeg” zelden het levensmotto is. Een indruk van een bijzondere, klassieke begraafplaats: Cimetière de Montmartre.

Geopend in 1825 en ruim 10 ha groot. De Rue Calaincourt loopt er – op pootjes – dwars door heen.



Groen? Niet veel. De begraafplaats is vol met grafmonumenten en ontsluitingspaden. De groenstructuur wordt gevormd door bomen, vooral in de vorm van lanen en enkele solitaires. Ze zijn trots op hun 783 bomen in 38 soorten, het staat op de informatieborden vermeld. En door de vele bomen heeft de begraafplaats een groene sfeer.





In Nederland zijn al enkele decennia de 'golfjes' grafstenen in opkomst. Tegenwoordig het grafmonument waar de meeste mensen voor kiezen. En warempel ook op een bijzondere begraafplaats als die van Montmartre zijn ze te zien.



Er zijn veel bekende personen uit de 19e en 20e eeuw begraven, kunstenaars, wetenschappers, artsen. Zoals Alexandre Dumas, Léon Foucault, Dalida, Émile Zola. Er zijn veel bijzondere grafmonumenten te zien.





Stichting het Panorama

Arja Nobel  
**Klein grut**

Op ons programma stonden hits van toen, klassiekers en nieuwe projecten. Dat waren vooral grotere groene plekken. Maar wat ziet de Parijzenaar als hij uit het raam kijkt of net de deur uitstapt? Af en toe straatbomen, een groen pleintje op de straathoek, een verborgen binnentuin en groen langs/aan de gevels.







Bram Breedveld  
**Parijs zoekt het hoger op!**



*10 x het dak op en de boom in!*

*Bomen tot in de hemel*

*Parijs zoekt het hoger op*

*Des te hoger des te groener*





Eva Radionova

## Water

Paris has beautiful parks and even many parks for water buffering.  
Still not enough. Water plays with the city, although Parisians are trying to tame it.

28 mei 2016



30 mei 2016



Stichting het Panorama



review **Parijs** 2016









Geert Ankersmit  
**Paris en vélo**

Heen en weer, op en neer. Zo gingen we op de fiets door Parijs. Van La Villette tot Billancourt, van Montmartre naar Bercy. Met andere woorden: van hot naar her. Over asfalt, granietkeitjes, kinderkopjes, grind, kleischelpen en gravel. Langs urban farming-, hippe natuurlijke-, strakke renaissance-, romantische landschaps- en vervallen modernistische parken. Van alles is iets te zien en hebben we ook iets gezien. Dat maakt het leuk.

Waar kijk je naar als verkeerskundige? Chaotisch verkeer. 't Lijkt bijna wel op China... Veel onnodige borden en dubbele aanduidingen, andere aanduidingen die dan weer handig zijn. Oh ja, niet naar de verkeerslichten. Als 't rood is rijdt je gewoon door. Op z'n stads. Meegaan in de chaos werkt 't best.

Het beheer van de wegen (buiten de parken om) is beroerd. Het asfalt, wat over de oude keitjes is gegoten, heeft diepe gaten waar je ongelukkig in kunt vallen.

Ook lijkt er geen duidelijke structuur en rangschikking in wegen. Er wordt veel voortgeborduurd op de structuur die Haussmann over de stad heeft neergelegd. Daardoor worden de toeristische plekken overgoten met verkeer.





Rustige plekken kom je soms toevallig tegen in een woonwijk en in de parken. Daar kan je onthaasten.

Ach ja, ik ben ook niet alleen verkeerskundige, maar ook landschapsarchitect en stedenbouwkundige...

Hoe je de mensen in Parijs op de fiets krijgt weet ik niet. Een liedje van de Franse groep Les yeux d'la tête geeft uitleg. Het liedje heet "Paris en vélo" en ik liep er toevallig tegen aan toen ik tijdens het ontbijt FIP zat te luisteren.

Een Franse vriendin wist me te vertellen waar het over gaat.

Op de fiets door de stad gaan is blijkbaar te warm. De metro stinkt, is druk en er zijn veel zakkenrollers. Met de auto is ook geen pretje, omdat de bestuurders gek en agressief zijn. De motor lijkt een uitkomst te zijn.

Wellicht ligt daar een oplossing.

De stad afkoelen. Misschien met nieuwe parken en meer openbaar groen? Minder ruimte voor de auto? Dit is goed nieuws voor landschapsarchitecten: werk! Een uitdaging waar Nederlandse landschapsarchitecten goed in zijn.



Stichting het Panorama

Er komen veel vakgebieden samen. Dus moet er flink gepolderd en minder in hokjes gedacht worden. Nieuwe parken en meer (openbaar) groen is een traject wat beleidsmatig al is ingezet in Parijs. Minder ruimte voor de auto is mij tijdens onze reis niet opgevallen.

Openbaar vervoer verbeteren en veiliger maken. Dit is leuk werk voor verschillende disciplines. Je komt uiteindelijk ook op de aankleding van de metro uit... De dienstregeling is goed.

Het gedrag van de automobilist veranderen. Hier zouden wat Nederlandse verkeerskundigen zich op uit kunnen leven. Gedragsbeïnvloeding begint in Nederland steeds beter onderzocht te worden. Vooral in het noorden en oosten van het land lijkt dit voeten in de aarde te krijgen. De Randstad durft nog niet echt.



Mensen uit de auto krijgen heeft ook te maken met de verkeersstructuren in een stad. In Parijs is het nodig om out-of-the-box te kijken wat dit betreft. Eens kijken wat er gebeurt als je de oude (verkeers) structuren los laat en naar nieuwe (hergebruikte) structuren zoekt. Misschien is er in Parijs een soort nieuwe Haussmann nodig? Dan kan je als toerist de Place Charles de Gaulle bij de Arc de Triomphe weer eens gewoon oversteken en kan het plein mooi aangekleed worden.



Out-of-the-box is wel gedacht bij bijvoorbeeld het Place de la République. Oude structuren zijn losgelaten en vanuit een integrale blik is het plein opnieuw ingericht. Het is functioneel een goede plek waar verschillende mensen samenkomen om te zeggen wat ze willen het verkeer goed omheen geleid wordt en nog steeds goed, misschien wel beter, bereikbaar is.



De oevers van de Seine toegankelijker maken voor fietsers (en voetgangers) lijkt mij wel een goed idee. Op structuurniveau is het goed om na te denken over doorgaande routes door de stad die mooi zijn aangekleed en waar je als fietser niet vaak te maken krijgt met verkeerslichten en te grote hoogteverschillen.

Och, Parijs... Een mooie stad waar, zoals het hoort, nog altijd wel wat te doen is. Je kunt toch niet iedereen tevreden stellen.



# LE PARC DU CHEMIN DE L'ÎLE

jacqueline ram

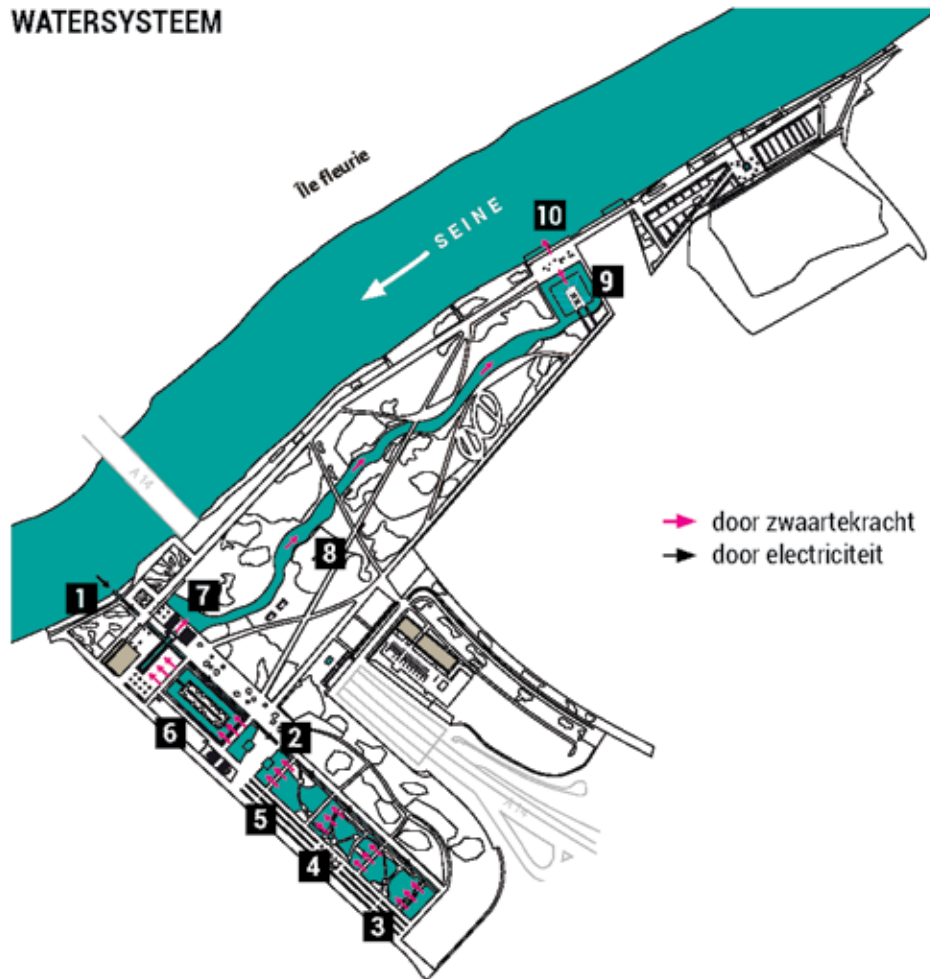
**HISTORIE** Gelegen langs de hoofd-as van la Defense ontleent het park Chemin de l'île (letterlijk: weg naar het eiland) zijn naam aan de wijk in de buurt. In de negentiende eeuw al, werden de oevers van de Seine verbonden door een weg. Langs deze weg bracht een smokkelaar de bewoners naar het île fleurie midden in de Seine, waar één van de beroemdste tavernes in de buurt was.

In de twintigste eeuw, wordt dit terrein gekenmerkt door de installatie van een papierfabriek in 1903, gevolgd door de vestiging van sloppenwijken op de voormalige landbouwgronden. In 1972 wordt de metroverbinding aangelegd en in 1996 komt de A14 op zijn beurt door het land-

schap te liggen. Het was in deze tijd dat het idee onstond van een stedelijk park. In 1999 tekenden het departement van Hauts-de-Seine, de stad Nanterre, het Agentschap van de groene ruimten in de regio Île-de-France en de openbare instelling voor de Ontwikkeling van La Défense (EPAD), later EPASA, een overeenkomst voor de ontwikkeling van het park. Het werk begint in 2003 en het park opent drie jaar later, op 10 juni 2006. Hauts-de-Seine wordt dan de eigenaar en de site manager van het gebied. In mei 2012 wordt het gebied met nog 2 hectare uitgebreid.



## WATERSYSTEEM



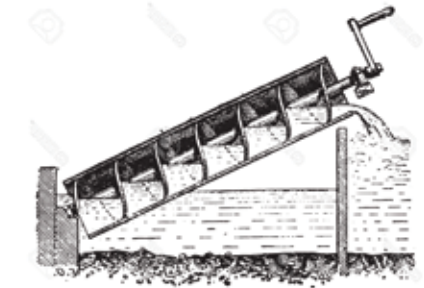
**ONTWERP** 'Denk aan de natuur als bondgenoot en niet als gast' dat was het uitgangspunt van de landschapsarchitect William Geoffroy-Dechaume, ontwerper van dit park. Hij overleed helaas aan het begin van de inrichting van het terrein. Hij werkte ook samen met Gilles Clement (o.a. Jardins de l'Arche in la Défense vlakbij!) in Atelier Acanthe en na zijn dood werd zijn bureau omgedoopt tot Mutablis.

De voor de algemene inrichting van het park gebruikte materialen zijn oud-afval van het terrein en zijn lokaal gerecycled: oude betonnen schuttingen werden vermalen en dienen als fundering voor paden. Verwijderde bomen en planten werden omgevormd tot mulch, klei aanwezig op het terrein werd gebruikt voor het waterdicht maken van de bekkens en de sloot.

### 1 SCHROEF VAN ARCHIMEDES

De schroef pompt het water uit de lager gelegen Seine omhoog met een 24 uur per dag aangedreven elektrische motor. Met behulp van deze oude uitvinding wordt er elke dag 860 m<sup>3</sup> water gezuiverd.

De schroef van Archimedes (ook wel waterschroef ofwel vijzelpomp genoemd) is een uitvinding van Archimedes waarmee vloeistoffen, slurries of poeders kunnen worden getransporteerd. In een buis is een spiraalvormige schroef concentrisch in lagers opgehangen. De verplaatsing is het gevolg van de draaiende beweging van de spiraalvormige schroef binnenin de buis. Het transport gebeurt meestal opwaarts, maar ook toepassingen voor horizontaal transport bestaan.



### 2 LA CHAUSSEE D'EAU

Een 700 meter lang kanaal van 2 a 3,5 meter diep overdekt door een rooster brengt het water omhoog.

Dankzij 5 schroeven van Archimedes kan de wandelaar het opstijgen van het water volgen tot aan het eerste filterbassin.



### 3 LE BASSIN DE TYPHAS

Dit eerste bassin bevat plantensoorten die de mogelijkheid hebben om het niveau van nitraten, chloriden, fosfaten, zware metalen en organische stoffen te verminderen. Je ziet hier Phragmites (Riet) australis en communis en twee soorten Typha (Lisdodde): de Typha angustifolia en latifolia.



#### 4 LE BASSIN BACTERIOLOGIQUE

In dit tweede bassin werken paardenstaarten (*Equisetum fluviatil*) en gele lis (*Iris pseudacorus*) en blauwe iris (*Iris sibirica*) samen om bacteriën te vernietigen.

Deze grote verscheidenheid van planten met hun verschillende voedingsbehoeften en hun gevarieerde ontwikkelingssystemen (drijvend, ankers) gebruiken bacteriën uit het water en zetten deze om.



#### 5 LE BASSIN DES NYMPHEAS

In dit bekken zie je 4 soorten witte waterlelie (*Nymphae*) en de Canadese waterpest (*Elodea canadensis*).

De functie van dit bassin is om het water zuurstofrijker te maken en het bassin dient tegelijkertijd als getuige, omdat waterlies alleen maar goed groeien als het water van goede kwaliteit is en het juiste gehalte zuurstof bevat.



#### 6 LE BASSIN DES PRELES LE MIROIR D'EAU

Het bassin de Prêles (=paardenstaarten) heeft in het midden een aparte ruimte met wilgen en hoge banken rond een spiegelende vijver. In dit bassin wordt het water nogmaals gereinigd door de *Equisetum* maar kan je ook van het beeld genieten.



#### 7 LE MUR VEGETAL

Het gezuiverde water uit de voorgaande bassins stroomt nu door het informatiegebouw heen en langs de groene muur in de verzamelsloot voor deel 2 van het park. Op deze manier kan je als bezoeker het water zien, horen en aanraken.



#### 8 LE CONTRE - FOSSE

Het water wordt door deze contre-fosse (sloot, greppel, gracht) vervoerd door het meer natuurlijke deel van het park. In dit tweede deel van het park zijn diverse ecologische habitats aangelegd: paaien, habitat voor groene kikkers, salamanders en kleine insecten. Tegelijkertijd kan dit water gebruikt worden voor irrigatie van het park in droge tijden.



Ook het water van de snelweg boven het park wordt opgevangen en langs plantensoorten geleid die in staat zijn om bodem, water en atmosfeer te reinigen door vervuilende stoffen om te zetten in onschadelijke stoffen of door deze op te nemen en vast te leggen. (=fytoremediatie)



#### 9 LE JARDIN DES TOURADONS

Een geheime tuin in de diepte met het zuiverste water en uitbundig groen om tussen te rusten. Een Touradons is een heuveltje van zand en humus gevormd rond een pionier plant op de wal en elk jaar toenemend in de breedte en diversiteit aan planten.



#### 10 REJET DE L'EAU PROPRE

Tja, en dat is jammer. Een gemiste kans. Er is geen duidelijk zichtbare uitlaat van schoon water. Ook wordt er een onzichtbare waterverbinding naar de verderop gelegen volkstuinten gemaakt volgens een kaart.

# GEINSPIREERD? NEDERLANDSE VOORBEELDEN

## KRISTALBAD

Enschede  
 Ontwerp: Abe veenstra, Waterschap Regge en Dinkel, Eelerwoude

Het Kristalbad tussen Hengelo, Enschede, Driene en Tweekelo biedt een oplossing voor te grote waterafvoer van Enschede naar Hengelo, een sterke versnippering van het gebied, natuurlijke waterzuivering en de behoefte aan meer recreatie.

Het Kristalbad bestaat uit compartimenten die om beurten worden gevuld, leeglopen en droogvallen. Onder invloed van licht, lucht en vegetatie doet de waterbodem zijn zuiverende werking: het afbreken en omzetten van stoffen.



## VOLGERMEERPOLDER

Broek in Waterland  
 ontwerp: Vista landschapsarchitectuur en stedenbouw

Een ontwerp voor het hergebruik van een voormalige vuilstortplaats. Leidmotief hierin is 'veen'. Het sluit aan bij het historische veen- en veenweidenlandschap en de turfwinning. Het maakt bovendien gebruik van de unieke mogelijkheid om op de afdekking een nat 'eiland' in Waterland te vormen, waarin veenvorming weer kan worden opgestart. Deze afdeklaag leidt tot waardevolle natuur, maar kan tevens bijdragen aan de vastlegging van CO2 en het bergen van water.

Wegens tijdgebrek geen bronvermelding maar wil je meer weten mail naar [info@ramscape.nl](mailto:info@ramscape.nl)







### Hekken en muren

Veel parken in Parijs zijn omsloten door hekken, muren of een combinatie van beiden. Hekken zijn transparant, geven de gebruiker (gevoel van) veiligheid en creëren toch een visuele relatie tussen soms twee werelden. Veel traditionele hekken zijn statig. Sommige moderne hekwerken zijn ware kunstwerken. Heel erg mooi om te zien dat enkele ontwerpers de hekwerken goed geïntegreerd hebben in het park ontwerp.

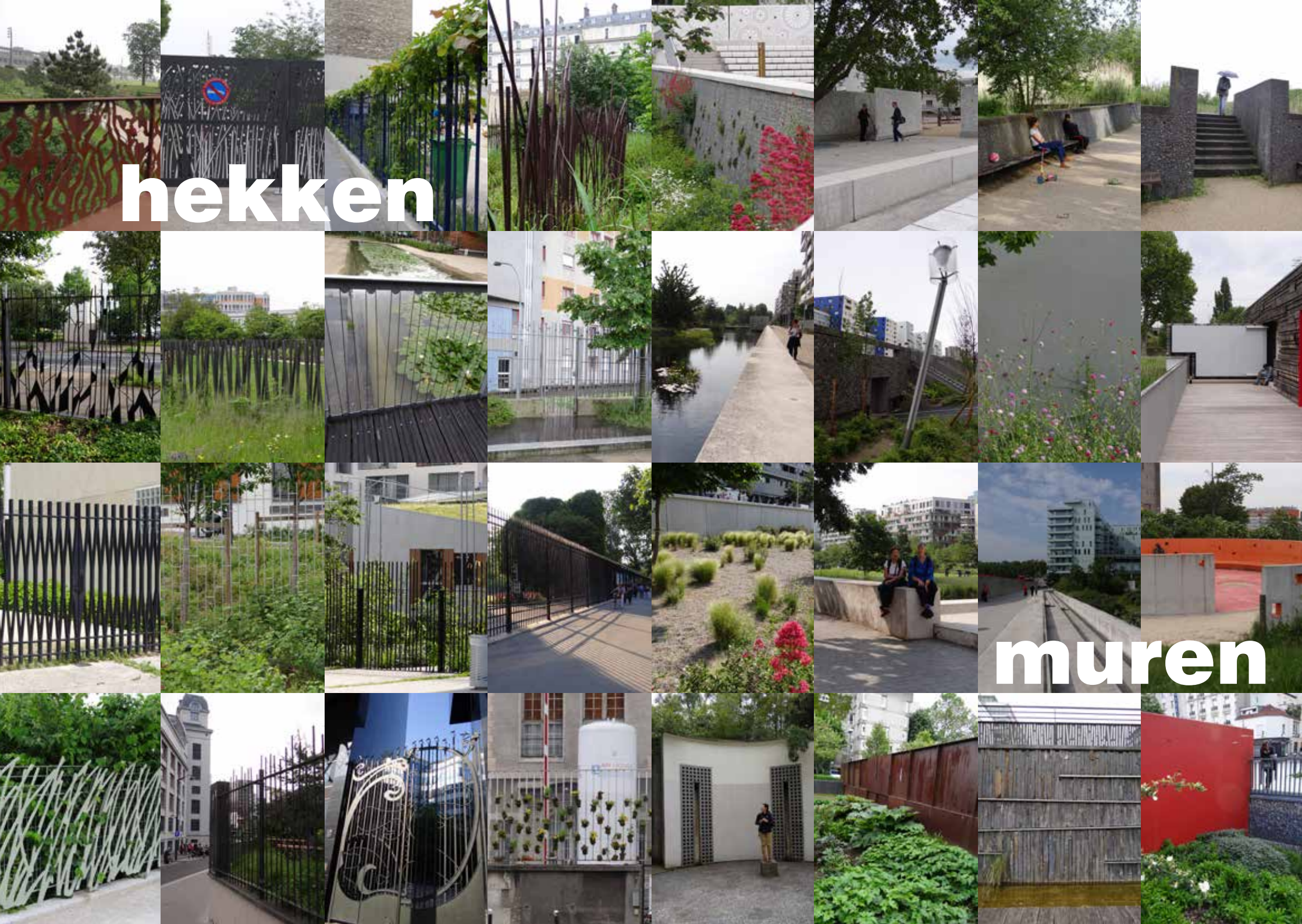
Muren daarentegen zijn voornamelijk robuust. Ze kunnen naast afscherming ook andere functies bieden, zoals hoogtes opvangen, een tribune vormen, of een andere sfeer creëren in een afgesloten kamer. Twee hogere muren zijn potentieel een poort tot een park. Daarnaast ook kleinschaligere functies, zoals zitelementen vormen of dienen als bedoeld of onbedoeld speelobject.

Tot slot zijn de muren ook belangrijk voor de "groene stad". Muren vormen vaak de grens tussen land en water, maar zijn ook de harde randen van de vele waterinfiltratie zones in parken. De warme en droge voedselarme omgeving in en bij de muren zorgen daarnaast ook dat er andere planten kunnen groeien en dus meer biodiversiteit in de stad komt. Hierdoor krijgen muren in de openbare ruimte net een extra dimensie.

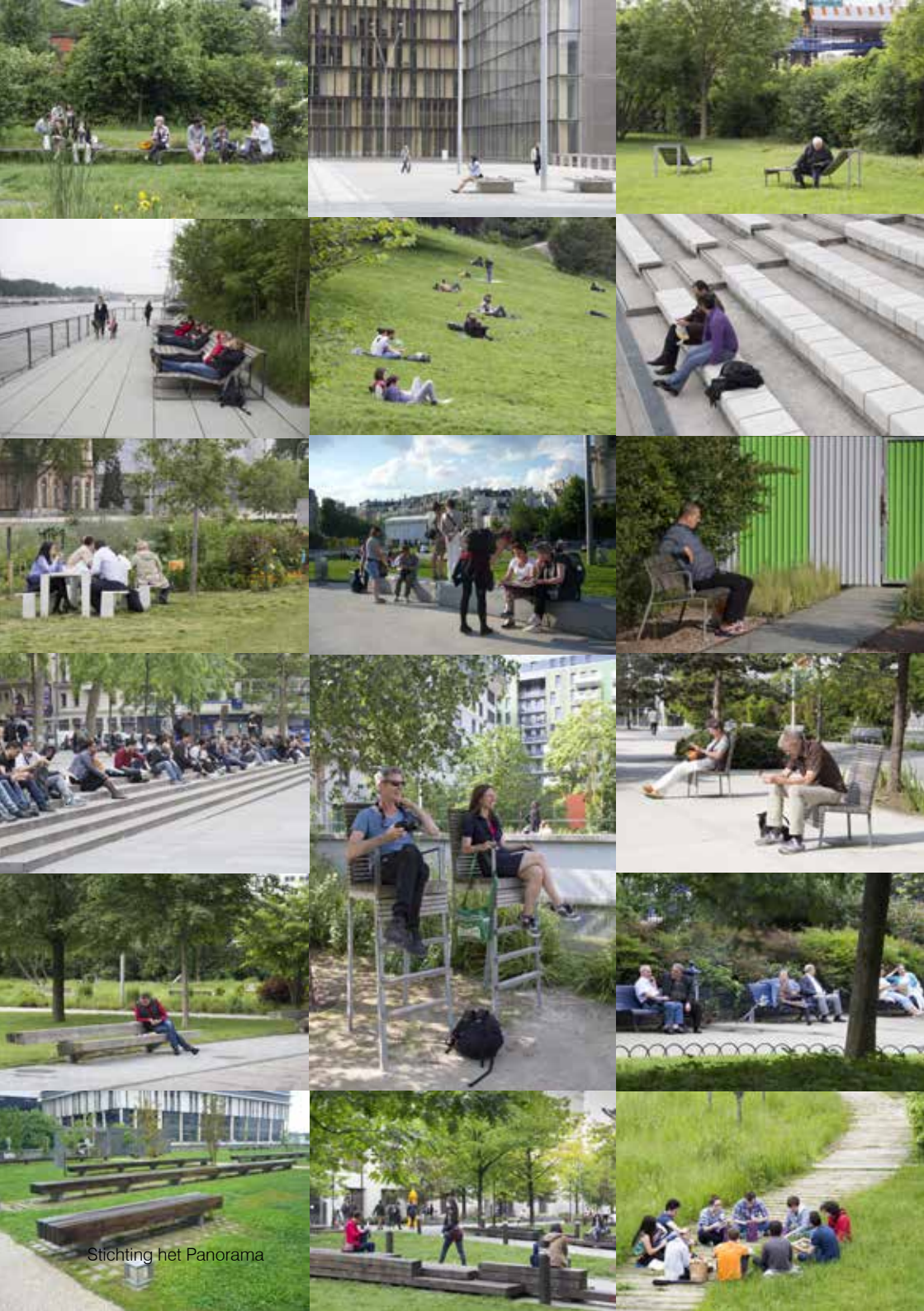
*Judith van der Poel*



hekken



muren



Karien van Bijsterveldt

## Bien assis à Paris; buiten zitten in Parijs

Wat maakt dat Parijs zo'n levendig buitenleven kent?

In elke rue, place, boulevard, avenue zijn terrassen te vinden. Vanaf "Il est cinq heure, Paris se lève" tot aan middernacht zijn de terrassen vol met mensen die buiten genieten van een vroege café au lait met een croissant, un pastis rond het middaguur of petit rouge in de avond. Maar niet alleen in de horeca zit men voornamelijk buiten; ook van de zitplaatsen in de parken wordt goed gebruik gemaakt. De bekende groene (Fermob) stoeltjes in het Jardin du Luxembourg zijn zomer en winter in trek. De trappen van de Sacré Coeur zijn tot laat gevuld met mensen die genieten van het prachtige uitzicht vanaf Montmartre. Op de Place de la Bastille bruist het de hele dag van de mensen.

Heeft Parijs een veel warmer klimaat dan de gemiddelde steden in Nederland? De ca. 500 km meer zuidelijke ligging zal ontegenzeggelijk verschil maken maar komaan, Parijs ligt nog steeds in Noord-Frankrijk en heeft geen mediterraan klimaat.

*Heeft het misschien te maken met de wijdverbreide nicotineverslaving van de Fransen?* In Nederland is het terrasleven sterk gegroeid sinds het rookverbod in de horeca werd ingevoerd. Beschut door terrasverwarming vinden gezelschappen er een zitplek waar de rokers onder hen hun gang kunnen gaan. Maar ook voordat het rookverbod in Frankrijk werd ingevoerd waren de terrassen van Parijs al wereldberoemd. Rookten Sartre en Simone de Beauvoir er hun Gauloises op Café de Flore, Brasserie Lipp en Les Deux Magots aan de Boulevard St.-Germain.

Om antwoord op de vraag te krijgen is waarschijnlijk diepgaander sociologisch en/of antropologisch onderzoek nodig. Ik durf me niet aan hypothesen te wagen. Feit is wel dat het voor ontwerpers van de openbare ruimte veel uitmaakt dat de kunstig geconstrueerde pleinen en parken door deze cultuur van buiten zitten mogen rekenen op een intensief gebruik.

Tijdens de Panorama-excursie was een scala aan nieuwe zitplekken te zien: Ligbanken in het Parc des Docks Saint Ouen; Compositie van gestrooide stoelen in Parc des Cormailles; Zitranden in het Parc du Trapeze in Boulogne Billancourt; Verdwaalde stoelen aan de Alentour Vache Noire; Bankjes op de kunstmatige kades langs de Seine; Prachtige granietobjecten in het Musée du quai Branly;

De ene zitplek meer geslaagd dan de andere maar in ieder geval het bezoeken meer dan waard!

Karin van Essen

### axe majeur - axe mineur?

Voor eens en voor altijd wilde ik, tevergeefs zo zal blijken, uitzoeken hoe het zat. De welbekende historische as van Het Louvre naar de Arc de Triomphe van Napoleon/ Hausmann is geen mysterie. De verlenging van deze as, geïnitieerd door Mitterrand, tot aan de Grande Arc de la Défense roept ook al niet veel vragen op. Maar de Axe Majeur in Cergy Pontoise, 35 kilometer ten westen van de Grande Arc, des te meer. Drie jaar lang woonde ik aan deze as en ben ik in de veronderstelling geweest dat het om één enkele lange lijn ging. Fransen zijn nou eenmaal dol op monumentale assen, zo dacht ik. Deels wel waarheid natuurlijk...

De piramide van het Louvre, de Grande Arche de la Défense of Parc de la Vilette, het gezicht van Parijs is onbetwistbaar veranderd onder het regime van president Mitterrand (1981-1995), die van gigantische projecten en symbolische verwijzingen hield. De Axe Majeur figureert niet op de officiële lijst van grote projecten van zijn hand, maar is daarentegen wel de laatste en zeker een van de meest fascinerende. Dat over het project na zoveel jaar (er wordt al ruim 30 jaar aan gewerkt) zo weinig bekend is, is waarschijnlijk omdat dit gigantische werk zowel ongrijpbaar als irrationeel is. Ondanks de schijnbare eenvoud, is niemand in staat om het volledig uit te leggen, noch om zijn bestaan te rechtvaardigen.

Het idee concretiseert in 1980, stedenbouwkundigen willen de ontwikkeling van de ville nouvelle Cergy Pontoise onderschrijven door een project dat perfect geïntegreerd wordt in het omringende natuurlijke landschap. Kunstenaar Dani Karavan wordt gevraagd het project vorm te geven. Geïnspireerd door belangrijke routes zoals de meridianen van de zeventiende eeuw, wordt de drie kilometer lange sculpturale as ontworpen op een terrein met uitzicht op Parijs. Het effect, hoewel eenzijdig, is opvallend. Het project bestaat uit 12 (onthoud dit getal) onderdelen, waarvan de meest uitgesproken de 12 kolommen zijn, vanwaar een fantastisch uitzicht op Parijs met op de voorgrond de Grande Arche en daarachter de Arc de Triomphe (waar twaalf straten op uit komen). Grote stukken van het Parijse deel van de as hebben we begaan tijdens de excursie, de Axe Majeur is in omgekeerde richting echter helaas niet ervaarbaar.



70



12 onderdelen Axe Majeur

1. La Tour Belvédère
2. La place des colonnes
3. Le verger
4. Les 12 colonnes
5. Le balcon
6. Le jardin des Droits de l'Homme
7. L'amphithéâtre
8. La scène
9. La passerelle
10. L'île astronomique
11. La piramide immergée
12. Le carrefour de l'Ham



La Tour Belverdere



Les 12 colonnes



Uitzicht op Parijs



La scène

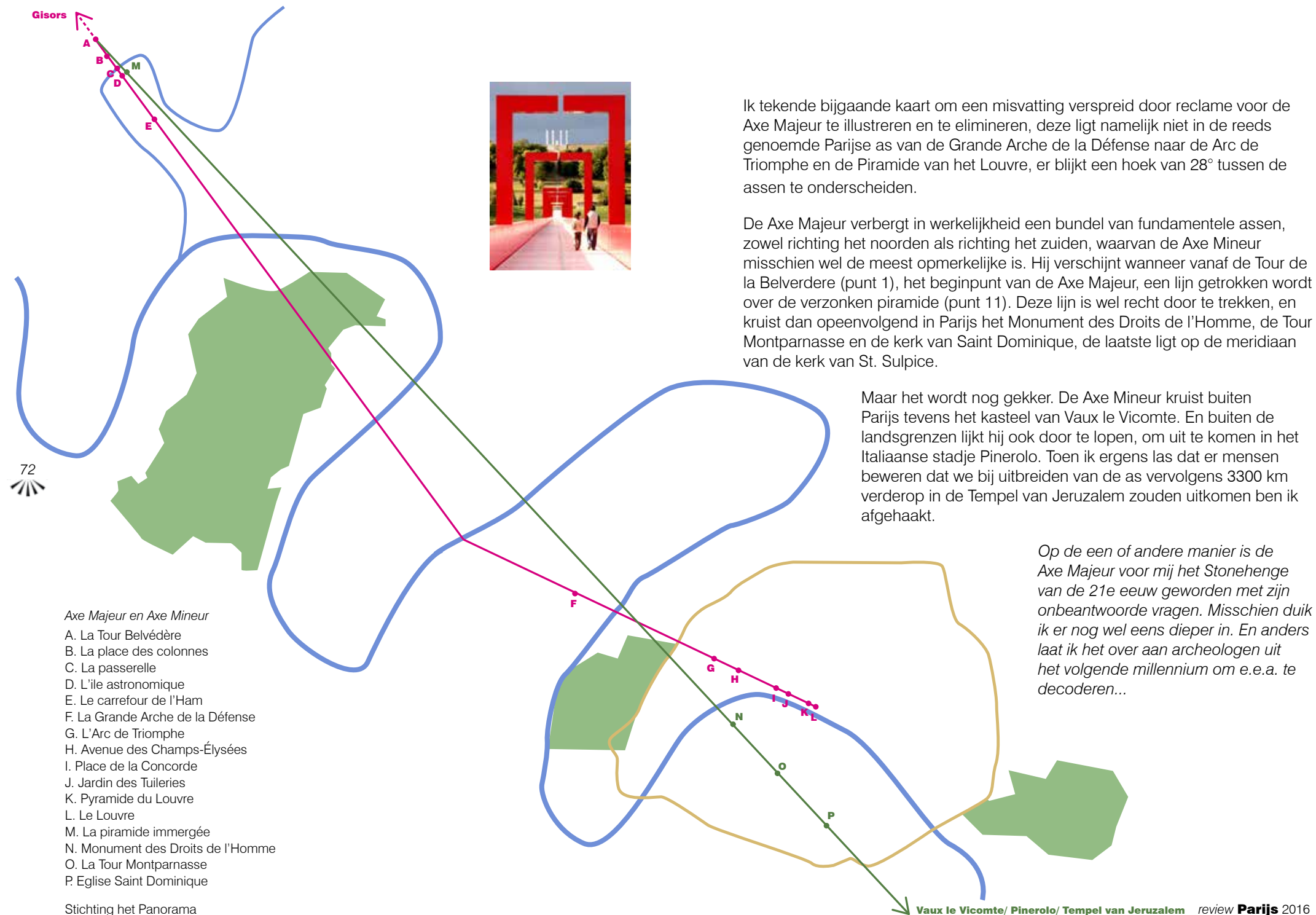


La passerelle



La piramide

71



#### Axe Majeur en Axe Mineur

- A. La Tour Belvédère
- B. La place des colonnes
- C. La passerelle
- D. L'île astronomique
- E. Le carrefour de l'Ham
- F. La Grande Arche de la Défense
- G. L'Arc de Triomphe
- H. Avenue des Champs-Élysées
- I. Place de la Concorde
- J. Jardin des Tuileries
- K. Pyramide du Louvre
- L. Le Louvre
- M. La pyramide immergée
- N. Monument des Droits de l'Homme
- O. La Tour Montparnasse
- P. Eglise Saint Dominique



Ik tekende bijgaande kaart om een misvatting verspreid door reclame voor de Axe Majeur te illustreren en te elimineren, deze ligt namelijk niet in de reeds genoemde Parijse as van de Grande Arche de la Défense naar de Arc de Triomphe en de Piramide van het Louvre, er blijkt een hoek van  $28^\circ$  tussen de assen te onderscheiden.

De Axe Majeur verbergt in werkelijkheid een bundel van fundamentele assen, zowel richting het noorden als richting het zuiden, waarvan de Axe Mineur misschien wel de meest opmerkelijke is. Hij verschijnt wanneer vanaf de Tour de la Belvédère (punt 1), het beginpunt van de Axe Majeur, een lijn getrokken wordt over de verzonken piramide (punt 11). Deze lijn is wel recht door te trekken, en kruist dan opeenvolgend in Parijs het Monument des Droits de l'Homme, de Tour Montparnasse en de kerk van Saint Dominique, de laatste ligt op de meridiaan van de kerk van St. Sulpice.

Maar het wordt nog gekker. De Axe Mineur kruist buiten Parijs tevens het kasteel van Vaux le Vicomte. En buiten de landsgrenzen lijkt hij ook door te lopen, om uit te komen in het Italiaanse stadje Pinerolo. Toen ik ergens las dat er mensen beweren dat we bij uitbreiden van de as vervolgens 3300 km verderop in de Tempel van Jeruzalem zouden uitkomen ben ik afgehaakt.

*Op de een of andere manier is de Axe Majeur voor mij het Stonehenge van de 21e eeuw geworden met zijn onbeantwoorde vragen. Misschien duik ik er nog wel eens dieper in. En anders laat ik het over aan archeologen uit het volgende millennium om e.e.a. te decoderen...*

Kim Kogelman

## Fonteinen

### Het idee van de fonteinen

Het idee van de fonteinen kwam tijdens de periode van de Frans-Duitse oorlog (1870 – 1871) en de daarop volgende Commune. Aquaducten waren vernield en schoon drinkwater was schaars. Water was voor de gewone man en voor daklozen onbetaalbaar geworden. Om de vele ziektes tegen te gaan, veroorzaakt door het sterk verontreinigde en besmette water, schonk de schatrijke kunstverzamelaar en filantroop Richard Wallace, de stad Parijs in 1878, ten tijde van de 3e Wereldtentoonstelling, een 50-tal fonteinen in vier verschillende modellen.

### Ontwerp Wallace-fonteinen

Het ontwerp werd bedacht door Wallace zelf, maar verbeterd en aangepast door de Franse beeldhouwer Charles-Auguste Lebourg.



Karikatuur Richard Wallace

Een tweede reden van Wallace was dat wijn (toen goedkoper als drinkwater) wel een veiligere dorstlesser was, maar dat mede daardoor Parijs vele alcoholisten kende. Het initiatief van Wallace werd vanwege de nijpende toestand in de stad opgepakt door de stad Parijs. De stad plaatste in hoog tempo fonteinen en verdubbelde het aantal. Sinds het plaatsen van de fonteinen in Parijs worden erin Frankrijk fonteinen geplaatst in de openbare ruimte. Soms naar ontwerp van de eerste vier modellen of fonteinen met een meer hedendaagse vormgeving.

### Fonteinen in de parken van Parijs



#### Grand modèle

Charles-Auguste Lebourg ontwierp voor de grote fontein vier vrouwenbeelden die de volgende thema's verbeeldde: **Vriendelijkheid, Eenvoud, Liefdadigheid en Soberheid.**



Modèle en applique



Petit modèle



Modèle à colonnettes



75

74

Marianne van Lidth de Jeude

## Les Berges piétonnes

In de zomer van 2016 bevestigt Anne Hidalgo, de burgemeester van Parijs, keer op keer dat het afsluiten van de lage kade van de rechter oever in de stad menens is. De autolobby verzet zich nog hevig tegen het plan. De Parijse transportburgemeester, Christophe Najdovski, zegt geruststellend dat onderzoek uitwijst dat de alternatieve routes voor het verkeer, de grote boulevards en zo, de extra druk aan zullen kunnen en dat daar het punt van verzadiging niet bereikt zal worden.

Naast 'les berges piétonnes' omvat het mobiliteitsplan van Parijs veel meer. Het is de bedoeling de automobilist in de Parijse metropool uit zijn auto te krijgen. Het is een groots plan, dat Parijs 'durable et respirable' moet maken. Metro-, bus- en tramlijnen worden uitgebreid en aangepast (de automatische metro - Le Grand Paris Express) en het fietsnetwerk wordt serieus genomen. Er zal een multimodale vervoerspas komen, die het overstappen van het ene gehuurde vervoermiddel op het andere vergemakkelijkt, zoals voor Velib', Autolib' en Navigo.

Mij fascineert de rivier in de stad. Die continue lijn van rivier en oevers, die door de tijd blijft en ook voortdurend verandert, per minuut, per uur, per dag, per seizoen, per decennia, per eeuw. Die lijn, die je kunt volgen over kilometers binnen de stad en naar buiten. Die ruimte ligt er gebeiteld om in de tijd telkens weer anders gebruikt te worden.

Hausmann verbouwde Parijs met rechte boulevards en imponerende empire gebouwen. Hij zorgde er ook voor, dat het centrum minder te lijden had onder de overstromingen van de Seine door de rivierkades 6 meter te verhogen en te verstenen. Hij plantte bomen op de hoge kades. Het flaneren werd er modieus. De bruggen speelden mee in dat spel, zoals de art nouveau Pont Alexandre III gebouwd voor de wereldtentoonstelling van 1900, en werden plekken voor afspraken,.

Wereldwijd worden de kades van rivieren en kanalen in de steden opgeëist door de bewoners en toeristen. Het aloude bedrijf van op- en overslag van vrachten wijn, graan, groente en fruit, vlees- en vis-, bouwmaterialen, pakhuizen, handelskantoren en cafeetjes verdwijnt er. De volgende stap in dat proces van verovering van ruimte in de stad is het bannen van het monofunctionalistisch gebruik door de auto. Het afsluiten van de rive gauche van de Seine in 2013 was een 'succès fou'. In 2 jaar tijd flaneerden en jogden er meer dan 4 milj. mensen.

Wat zal het beeld van de 'berges piétonnes' tussen Place de la Bastille en de Eiffeltoren binnenkort zijn? De plaatjes, die Hidalgo in de communicatie met de Parijzenaars toont, is gras en bomen (de rivierzone moet de groene long van de stad worden), bankjes, plekken voor sport en kinderspel, caféetjes en aanmerende boten met biologische producten. Mij worden de kades te knus, de vormgeving te angstig gericht op invulling van de lege ruimte. Ik mis de eenvoudige paralleliteit aan de rivier, de alles overheersende ervaring van het langs-gaan, wandelend, joggend, fietsend. Moet de ruimte niet juist leeg, simpel en grijs zijn, de voorzieningen weinig, simpel (degelijk, maar ook demontabel vanwege frequente overstromingen) en vooral grijs – 'fifty shades of grey'? Zodat de lege ruimte dient als tribune voor de beleving van het stromende water en de majestueuze omgeving.

Stichting het Panorama



Verbeelding bij het project 'berges piétonnes'. (Le Monde.fr.: 06.05.2015)



boven: Liever zoiets. onder: De oude structuur van de kades



review **Parijs** 2016



Mark van der Bij  
**Béton désactivé**

Gezien in het Parc Chemin d'Ile de Nanterre? De fraaie paden die eruit zien als halfverharde paden, met de robuustheid en stevigheid van beton. Geen split met blanke bitumen, maar granulaat in beton dat na aanbrengen behandeld wordt met een 'désactivant', een middel dat het uitharden van het beton in de toplaag de-activeert.

Procedé, opbouw van de verharding:

1. aanbrengen (puin)fundering, laagdikte afhankelijk van ondergrond
2. aanbrengen bekisting / randbegrenzing m.b.v. bijvoorbeeld houten latten of betonplex
3. aanbrengen van een betononderlaag, samenstelling conform traditioneel beton, laagdikte tussen de 7.5 en 12.5 cm, afhankelijk van toepassing verharding
4. aanbrengen van een (stalen) wapeningsnet
5. aanbrengen van een betontoplaag, samenstelling conform traditioneel beton, maar dan met het gewenste granulaat in kleur i.p.v. standaard grind, laagdikte laagdikte tussen de 7.5 en 10 cm, afhankelijk van toepassing verharding
6. 12 tot 48 uur laten uitharden, afhankelijk van type beton
7. aanbrengen van een désactivant, bijvoorbeeld Axton of Sika Rugasol Plus. Dit werkt 4 tot 6 mm in.
8. Na verwerkingstijd de toplaag schoonspuiten met een hogedrukreiniger (100 bar minimum). Hierdoor wordt de cementshuid van het granulaat verwijderd.
9. Na uitharden beton verwijderen van bekisting, of bekisting in de grond laten zitten (verloren bekisting).

Kosten, o.b.v. Franse kostenopgave:

- < 50 m<sup>2</sup>: tussen € 110,- en € 130,- per m<sup>2</sup>
- > 50 m<sup>2</sup>: tussen € 70,- en € 110,- per m<sup>2</sup>

Noot:

- Standaard IHWG (in het werk gestort) beton wordt ook vaak zonder wapeningsnet uitgevoerd.
- Ook bij toepassing van béton désactivé zal je dilatatievoegen moeten toepassen. In de voorbeelden die ik heb gevonden kan ik die niet terugvinden en zijn waarschijnlijk in de onderlaag verwerkt.
- Ik verwacht dat Nederlandse prijzen ca 20 % lager kunnen uitkomen.



Marlies van Diest  
**burgerparticipatie**

Je m'excuse avant pour ma pauvre francais. Heureusement il y a Karin qui traduit pour moi. Zo begon ik mijn lezing in Parijs voor de gemeente over burgerparticipatie. De gemeente wilde ons ontvangen onder voorwaarde dat wij ook iets over de Nederlandse ontwerppraktijk vertelden, en dan met name onze burgerparticipatie. Ik heb dit opgevat als een uitnodiging om vooral de gevaren van bottom-up processen uiteen te zetten als tegenhanger van de Franse top-down aangestuurde ontwerpprocessen.

Dat in Nederland een tendens zichtbaar is van een steeds meer terugtrekkende overheid moge duidelijk zijn. Een overheid die de publieke verantwoordelijkheden steeds meer overdraagt naar de burger. Van verzorgingsstaat naar een participatiesamenleving. Zo stelde onze koning in 2013 in zijn troonrede. Dit heeft in ons land een grote transitie in gang gebracht. Zowel in het sociale domein waarbij verzorgingshuizen worden gesloten en ouderen zo lang mogelijk zelfstandig moeten blijven wonen. Als in het fysieke domein waar wij werkzaam zijn. Geen grote stedenbouwkundige blauwdrukplannen, geen megalomane projecten met superdutch architecten, maar bottom-up. De overheid wacht af, faciliteert waar nodig en reageert op wat er langs komt.

Wat mij opviel was bij de Franse presentaties het grote aantal malen waarbij de naam van de burgemeester werd genoemd. Bij ieder project zeker drie maal. En voor de zekerheid in de onderschriften bij de beelden nogmaals. Top-down is wat de buitenruimte plannen in Frankrijk karakteriseren. In ieder geval in Parijs. Resultaat: gedegen plannen, duidelijke ontwerpvisie, voldoende budget voor mooie detaillering en momenteel opvallend veel plannen met prachtige geïntegreerde duurzaamheidsoplossingen. En dan willen de Fransen leren van onze participatie maatschappij?



**een nederlandse straat; privé of openbaar?**

Stichting het Panorama

review **Parijs** 2016

Ik heb nu 26 jaar mijn eigen ontwerp bureau. In die 26 jaar heb ik met volle overtuiging op allerlei interactieve manieren bewoners betrokken bij de planvorming. Ik vind het heerlijk om vooraf, voordat ik zelf een vastomlijnd idee heb, gesprekken te hebben met bewoners, naar ze te luisteren, en te trachten de vraag achter de vraag te herleiden en vooral het vertrouwen te winnen. Maar wel zolang ik, het liefst vanuit overheidswege, als ontwerper de regie heb en houd. Zodra de regie bij de bewoner komt te liggen en de ontwerper de visualisator wordt van het programma van eisen verlies je veel. Drie gevaren op een rij:

### **Verlies aan professionaliteit**

Een park ontworpen door goedbedoelende burgers wordt al gauw gekenmerkt door een optelsom aan eisen en wensen. Een voorbeeld: in elk plan wordt door bewoners de jeu de boules baan gevraagd. Wij weten ook dat, in Nederland, die banen er veelal verlaten bijliggen. Als je doorvraagt blijkt dat bewoners niet zo zeer die baan willen, als wel de herinnering aan die vakantie in Frankrijk, met een warm zonnetje, een wijntje. De jeu de boules baan vertegenwoordigt voor ons dat vakantiegevoel. We vergeten daarbij dat we in Nederland druk zijn met ons werk en het mooie weer op zich laat wachten. Onze professionaliteit zit erin dat we doorvragen, doordenken en soms ook omdenken.

### **Verlies aan continuïteit**

In Nederland is er heel ambigue houding tegenover bomen: bomen zijn prachtig en moeten behouden blijven, totdat de boom naast ons huis teveel schaduw geeft en dus gekapt moet worden. Het tv programma 'de rijdende rechter' moet wekelijks deze dilemma's oplossen. Een doorgaande boomstructuur in een straat, het belang van groen tegen hittestress zijn aspecten die wij als professionals naar voren moeten brengen.

### **Verlies aan openbaarheid**

Bottom-Up heeft als onderliggend doel dat de burger meer betrokken is bij zijn omgeving. Het adagium dat al in het werk van Jane Jacobs Death and life of great American cities uit 1961 werd verkondigd. Keerzijde van die betrokkenheid is dat de openbare ruimte ook minder publiek, minder van ons allemaal wordt. Een kleine groep krijgt zeggenschap over de publieke ruimte....

*De publieke ruimte is van iedereen... dus ook van mij*

*De publieke ruimte is van iedereen... dus niet alleen van mij.*

Een bijna politieke keuze. Maar vrijheid van meningsuiting, vrijheid van bewegen, vrijheid van protesteren heeft openbaarheid nodig, ruimte van iedereen met de centrale overheid als hoeder van het publiek belang. De Dam in Amsterdam als ultieme publieke ruimte, maar ook de Brink in mijn woonplaats Baarn heeft die functie. Dat in het andere uiterste van het spectrum: een binnentuin in een woonblok, geheel door bewoners wordt ingericht, beheerd en gebruikt, is niet meer dan vanzelfsprekend. Maar zelfs daar is mij gebleken dat bewoners het heel plezierig vinden dat er een professional is die hun meeneemt in een wereld die zij zelf niet hadden kunnen bedenken.

*verkorte weergave lezing aan afdeling ruimtelijke ordening*

gemeente Parijs

Marlies van Diest, 2016



## Parijs, de Seine; privé of openbaar?

Stichting het Panorama



Martien van Osch  
Parijs 2016 reisverslag



huid

verspringende  
gevels





**mikado**

**spelen**



groen

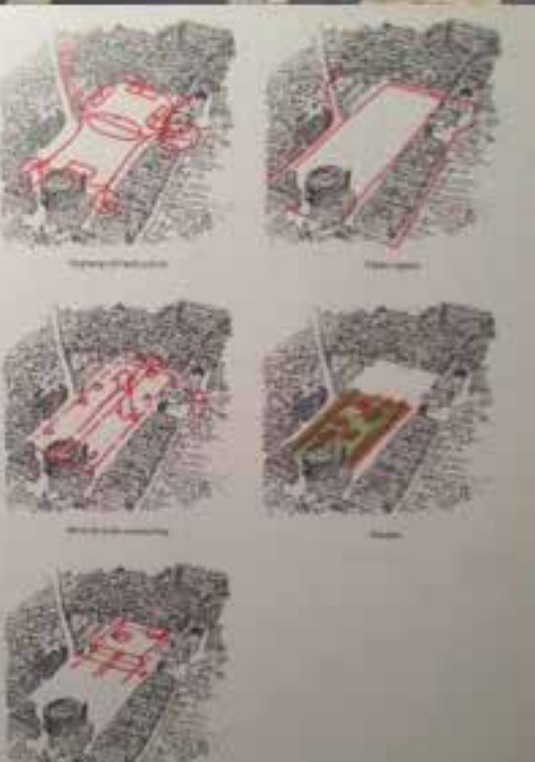


paden



# VERANDERKRACHT ONTWERPER ???

Halles District + Nelson-Mandela Garden



- ✓ Concept
- ✓ Betrokkenheid
- Materialisatie / Detaillering

- ✗ Gebied afbakening
- ✗ Programma



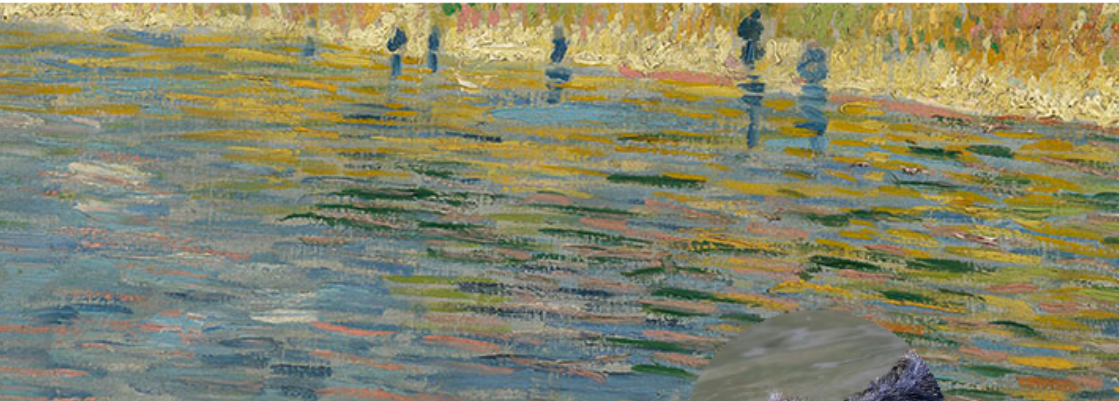
# JOHAN DE BEVERRAT



Mintske

hallo daar!  
 ik ben het! Johan  
 de hoofdbewoner en kroonprins  
 van Parc Chemin d'île Nanterre

Even iets over mezelf; ik ben een beverrat, moerasbever, rattenbever, waterkoning of bever van Chili. Zelf houd ik het liever bij *Myocastor coypus*. (klinkt wat royaler en daar ik de enige nog levende soort van de familie *Myocastoridae* ben, heb ik wat hoog te houden). Sinds enige tijd houd ik hier residentie, overigens met groot plezier en genot.



en zo ben ik hier verzeild geraakt: zoals elke dag zwom ik op mijn gemakkie langs de oevers van de Seine, tot ik een vreemd geluid hoorde. Avontuurlijk als ik was destijds ben ik direct de oever opgeklimmen en zag ik dit:



Questque c'est maintenant hoor ik u denken....

een pomp is het, een pomp met daaraan een pomp en daaraan een pomp en nog een geloof ik, allemaal heel technique magnifique

het zit zo; het water wordt helemaal omhoog gepompt naar wat ik noem: fouragee dinee. Een bad vol met heerlijke sappige grassen die mijn persoon voorzien van een hapje en een drankje want het water is hier al heerlijk schoon



wat een rijkdom! die sappige stengels overal en ruimte zat om een mooi hol te graven, kortom heerlijke plek! Naast riet staat hier grote en kleine lisdodde.



overigens niet de plek waar ik mijn visite ontvang, dat doe ik liever in badje 2; ma ville fleurie, zoals ik dat graag noem. Hier staan zoveel soorten bloeiende waterplanten dat ik beter even het bijgevoegde informatiebord kan toevoegen.



interessant, niet? Hier staan heel veel prachtig bloeiende soorten, een feest om doorheen te zwemmen. Vooral die eerste, de *menyanthes trifoliata*-waterdrieblad is een om te onthouden: heerlijk, goed voor de lever en de plant wordt ook wel beverblad genoemd, nu jij weer!

wat ik daarnaast kan aanraden is de *Hippuris vulgaris* - Lidsteng, kiebell lekker en een prima verstopplek. De *Mentha aquatica* is de watermunt, ook een van mijn persoonlijke favorieten, bloeit lekker lang en geeft een lekker fris bekkie!



na badje 2 dalen we af richting Seine, voor een explosie aan roze  
 lelies, ahum  
 niet mijn idee laat ik hier aan iedereen horen die het wil horen. En  
 dan namen als Attraction, nee hier kan ik weinig mee, niet te vreten  
 ook



het is trouwens niet allemaal slecht in dit bad,  
 hier staat het ook vol met Elodea canadensis  
 oftewel Brede waterpest. Heerlijk spul en het  
 houdt het water mooi helder.



kijk, hier zwem ik wat rond ter lering en  
 vermaak van de kinderen. verderop is een  
 schedel van mijn bescheiden soort te zien,  
 prachtig kunstwerk, staat het park vol mee, ook  
 van andere dieren meen ik.



Nou, dat was het.  
 speciaal voor de Nederlandse monarchie,  
 neem ik afscheid met een grote gulle  
 glimlach!  
 bisous maffe landschapsarchitecten!

À bientôt, j'espère!





Stichting het Panorama

Veronica van Amerongen

### **Sappige parken en het 'nooit rustende gras'**

Fietsen door Parijs van het ene groenproject naar het andere, en *en passent* een blik werpen op de 'klassiekers' van de stad: de eifeltoren, de Arc de Triomphe, de Seine. Eigenlijk was dat het mooiste. Een aantal nieuwe parken die we bezochten zijn mijns inziens ten onder gegaan aan tekentafel-werk: leuke ideeën maar is het er ook goed toeven voor een Parijzenaar, hongerig (lijkt mij) naar een mals groen plekje, ook in de schaduw? Neem parc des Cormailles: de verhoudingen klopten naar mijn idee niet, zowel wat het grondplan betreft als de beplanting, het groen was niet met een liefdevol plantershart gekozen.

Andere parken waren echter groene oases, als het Parc Martin Luther King, het parkje bij het Musée du quai Branly, parc Chemin d'Ile de Nanterre en de oude klassieke parken als Parc des Buttes Chaumont en Jardin du Luxembourg. De bomen en planten in de genoemde recent aangelegde parken zijn vrijwel allemaal goed aangeslagen, wat een zeer aangename sappige groene sfeer geeft. De oudere parken imponeren meer door de aanwezigheid van oude (solitaire) bomen. Dat zal zowel te maken hebben met het ontwerp als met de bodemomstandigheden die kennelijk gunstig zijn geweest. Het oud worden van bomen is vaak niet meer vanzelfsprekend in de huidige nieuw aan te leggen of gerenoveerde parken. Dit zal mede te maken hebben met het feit dat vroeger alles met de hand gedaan moest worden, terwijl momenteel zware machines worden ingezet. Dit laatste is niet bevorderlijk voor de bodemstructuur en het bodemleven, het bodemvoedselweb, de basisvoorwaarden voor gezonde bomen en planten.

Foto links: Een sappig, zeer gewaardeerd parkje in een nieuwbouwwijk

Foto onder: Het groen moet ook hard werken in Parijs; de grasvelden die recent aangelegd zijn bij Les Halles, in het Nelson Mandela park, worden dag en nacht betreden. De ontwerper spreekt hier over het 'nooit rustende gras'.



review **Parijs** 2016

De ultieme hangplek van Parijs, de Place de la Republique, heeft echter mijn hart gestolen.

Foto's: Herdenkingsplek voor de slachtoffers van de terreuraanslagen in Parijs



Vibeke Scheffener

## Wet&Wild, een nieuwe generatie klimaatbestendige parken in Parijs

Wie had gedacht dat we naar een héél ander Parijs zouden gaan?  
Een Parijs waar water en wilde natuur de hoofdrol speelt?  
Ecoquartiers en ecoparken hadden we aangekondigd.  
En ook dat de Seine als een rode draad door het programma zou lopen.

Maar als je aan Parijs denkt, dan denk je aan een stenige warme stad met hoge appartementengebouwen, lange rechte boulevards en om de haverklap een rotonde waardoor je iedere orientatie kwijt bent. Af en toe zijn er parken en plantsoenen waar het wat koeler is onder de bomen. Met bloembedden met perkgoed en grasvelden die keurig gemaaid en goed onderhouden zijn. En, tot onze grote verrassing is het sinds enige tijd toegestaan om (alleen in de zomer) over het lage hekje te stappen om op het gras te lopen en liggen. Een hele verandering, maar het wordt nog veel wilder...

Zoals bekend is Parijs op zeven heuvels gebouwd aan weerszijden van de Seine. De oudste stadsdelen met de oudste parken liggen hoog en droog op een van de heuvels.



Square Louis XVI



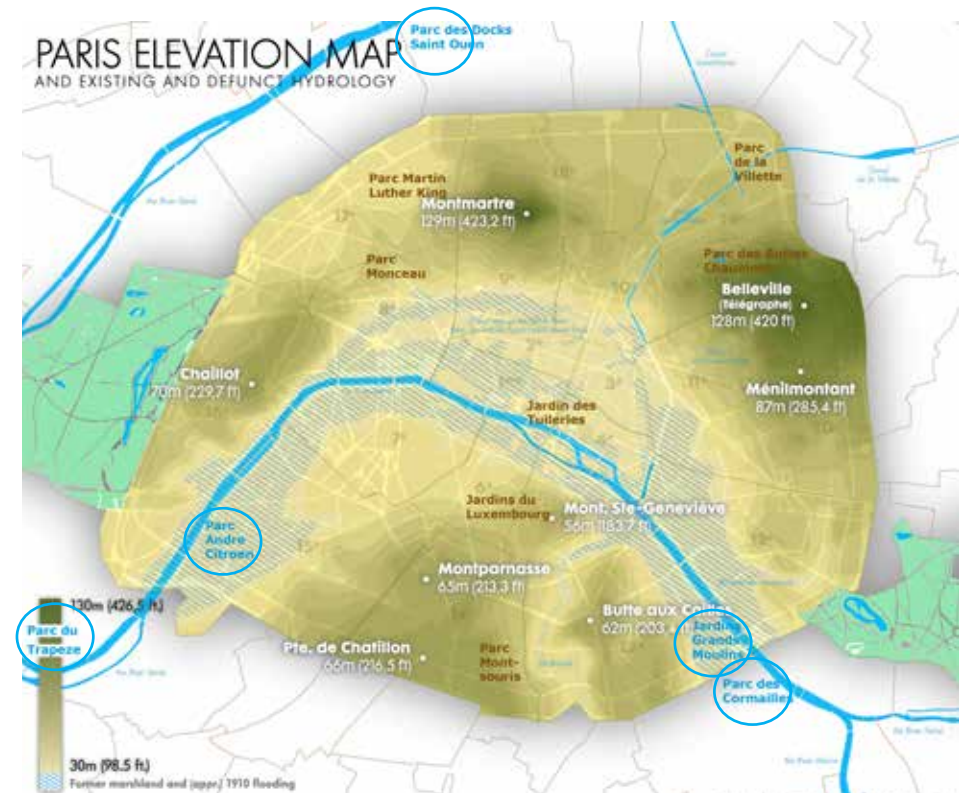
Parc des Buttes Chaumont



Stichting het Panorama

Recente stedelijke ontwikkelingen vinden plaats langs het kwetsbare stroomgebied van de Seine. De wateropgave in de parken die we bekeken (zie omcirkelde projecten op kaart) is hier erg groot. De regio Parijs bereidt zich bij het ontwerp en de aanleg op grote klimaatsveranderingen voor, waarbij de toenemende hoeveelheid neerslag een groot probleem is.

Onlangs ging het al behoorlijk mis. De extreme hoeveelheid neerslag begon meteen haar tol te eisen toen wij net twee dagen uit Parijs weg waren. De Seine spoelde eind mei 2016 zo'n enorme hoeveelheid regenwater de stad in (het waterpeil steeg ca 7 meter), dat onder andere de Seine-kades volledig onder water kwamen te staan, metro-tunnels vol water liepen en musea uit voorzorg de kunststukken evacueerden. Het was minder erg als in 1910: "het water steeg maar 7 in plaats van 8,5 meter en omdat het nu voorjaar is, zal de vegetatie snel herstellen", aldus de Franse pers.



De meeste nieuwe parken bij Parijs liggen langs de Seine in het gearceerde gebied dat in 1910 overstroomde.



*vijver en afvoergoot in Parc Martin Luther King (Jaqueline Osty)*



*windmolen voor waterpomp in M L King en wadi in Parc Saint Ouen (Agence Ter)*



*vijver en wadi in Parc du Trapeze in Boulogne Billancourt (Agence Ter)*



*wadi's in de straten in ZAC Seguin in Boulogne Billancourt (Patrick Chavannes)*



*waterberging in dak-park Serge Gainsbourg (Territoires Paysagistes)*



*moestuinen in Parc Saint Ouen*



*vernevelaars in Parc des Cormailles*



*inheemse wilde beplanting in parc Serge Gainsbourg (Territoires Paysagistes)*

Op de "eco-districten" rust een grote opdracht. Toevallig liggen ze op in onbruik geraakte industrie-, autofabrieks- en spoorwegterreinen langs de Seine. Naast ongetwijfeld bodem-sanering moeten hier ook grote klimaatsveranderingen worden opgevangen. Men heeft hiervoor natuurlijke processen aangewezen en de term "reinventer la nature" uitgevonden.

Naast waterbergingsruimte (ondergronds in gesloten bakken en bovengronds in vijvers en wadi's) om een te veel aan neerslag te bergen, wordt bovengronds aan waterzuivering gedaan. Onder andere met behulp van waterkwaliteit verbeterende moeras-beplanting. Doorlaatbare verharding voor versnelde waterafvoer en irrigatiesystemen voor in droge periodes maken deel van het watersysteem uit. Veel parken zijn energieneutraal door het gebruik van zonnepanelen op daken in het park of omgeving. De opgewekte zonne-energie wordt o.a. gebruikt voor de parkverlichting, de wind-energie voor pompgemalen.

Door het aanplanten van veel groen en grote bomen verbetert de luchtkwaliteit en blijft het koeler in de zomer. Inheemse wilde beplanting vergt minder onderhoud en wordt erg gewaardeerd. En waterspuiters of vernevelaars worden in hete zomers door de parkbezoekers buitengewoon aantrekkelijk gevonden.

En zo heeft de regio Parijs er een heel nieuw type park bij gekregen. Naast het formele type "geknipt en geschoren" is er nu ook het natuurlijke type "wet and wild".



zone d'évolution naturelle



Gele plomp - *Nuphar lutea*



Beverrat - *Myocastor coypus*



Lidsteng - *Hippuris vulgaris*



Waterlelie - *Nymphaea*



Blauwe lis - *Iris pseudocorus*



Biesachtigen



### GEKNIPT & GESCHOREN

Er bestaat geen onnatuurlijker park dan de Jardins du Luxembourg. Een toonbeeld van menselijke beheersdrift. Dagelijks geharkt, gesnoeid, gerooid, beplant. Een geometrisch ontwerp, tot op de millimeter uitgedacht. De peren en appelbomen groeien onder netten en zodra ze vrucht dragen krijgt elke peer en elke appel een wit papieren zakje om. Alles is er schoon en heel. Het is zonder twijfel het allerbest onderhouden park ter wereld. Zo hoort het. Dit is cultuur.

Adriaan van Dis \*  
Parijs, 2004

### WET & WILD

Er bestaat geen natuurlijker park dan het parc in Saint Ouen. Een toonbeeld van vrij groeiende wilde natuur. Dagelijks wordt hier gespit, geknipt, gebroed, gewandeld en gespeeld. Een eenvoudig kloek ontwerp in hoofdlijnen waarbinnen de mens en alle droge en natte natuur mag doen en laten wat het wil. Het fruit aan de fruitboompjes wordt direct opgegeten. Er valt steeds wat nieuws te ontdekken. Zonder twijfel een van de gezelligste en ruigste parken van Parijs. Dit is cultuur.

V. S.  
Parijs, 2016



\* Bron: *Onder het zink, un abécédaire de Paris*, Adriaan van Dis.





**Parc des Docks Saint Ouen, de droge begroeide AHA**

Wim van Krieken  
**De moderne haha**

In navolging op de grote parken uit de jaren 80 (LaVilette en Citroen) zijn in Parijs de afgelopen jaren diverse nieuwe parken aan de stad toegevoegd die er mogen zijn:

- Parc des Docks gerealiseerd in 2013;
- Parc Descormaille gerealiseerd in 2006;
- Parc Martin Luther King, deels gerealiseerd;
- Parc du Trapèze, gerealiseerd in 2010.

Wat mij opviel was dat al deze parken gebruik maken van verdiepte randen waardoor geen metershoge hekken noodzakelijk zijn en het park als een verzonken tuin zichtbaar is vanuit de stad. De Franse landschapsarchitecten lijken hiermee een oud principe nieuwe betekenis te hebben gegeven, is de HaHa opnieuw uitgevonden?

Hoewel het principe vooral bekendheid heeft gekregen in de Engelse landschapsstijl is het een Franse uitvinding. De HaHa wordt in Dezallier d'Argenville 's La théorie et la pratique du jardinage (1709) voor het eerst omschreven en toegepast in de tuinen van de Château de Meudon.

De moderne parken in Parijs maken dankbaar gebruik van de HaHa. De randen zijn meters hoog en hebben naast afscherming ook een belangrijke functie in het watersysteem van de parken. De verdiepte ligging biedt naast wateropvang mogelijkheden voor de toepassing van typische flora. Wat ik bijzonder vond is dat de randen van de parken hiermee nog herkenbaarder worden en ook dienen als uitzichtplek vanuit de stad naar het groene park en omgedraaid. Een bijzondere toepassing van een principe wat zeker ook voor Nederlandse parken interessant is.



Parc des Docks Saint Ouen, de droge begroeide AHA



Parc des Docks Saint Ouen, de natte AHA



Parc Descormailles Bamboe AHA



Mooie toepassing van beton



Parc du Trapèze, droge AHA



Parc du Trapèze, natte AHA



Parc Martin Luther King,



Parc Martin Luther King,

---

# Excursion Paris

25 - 29 mei

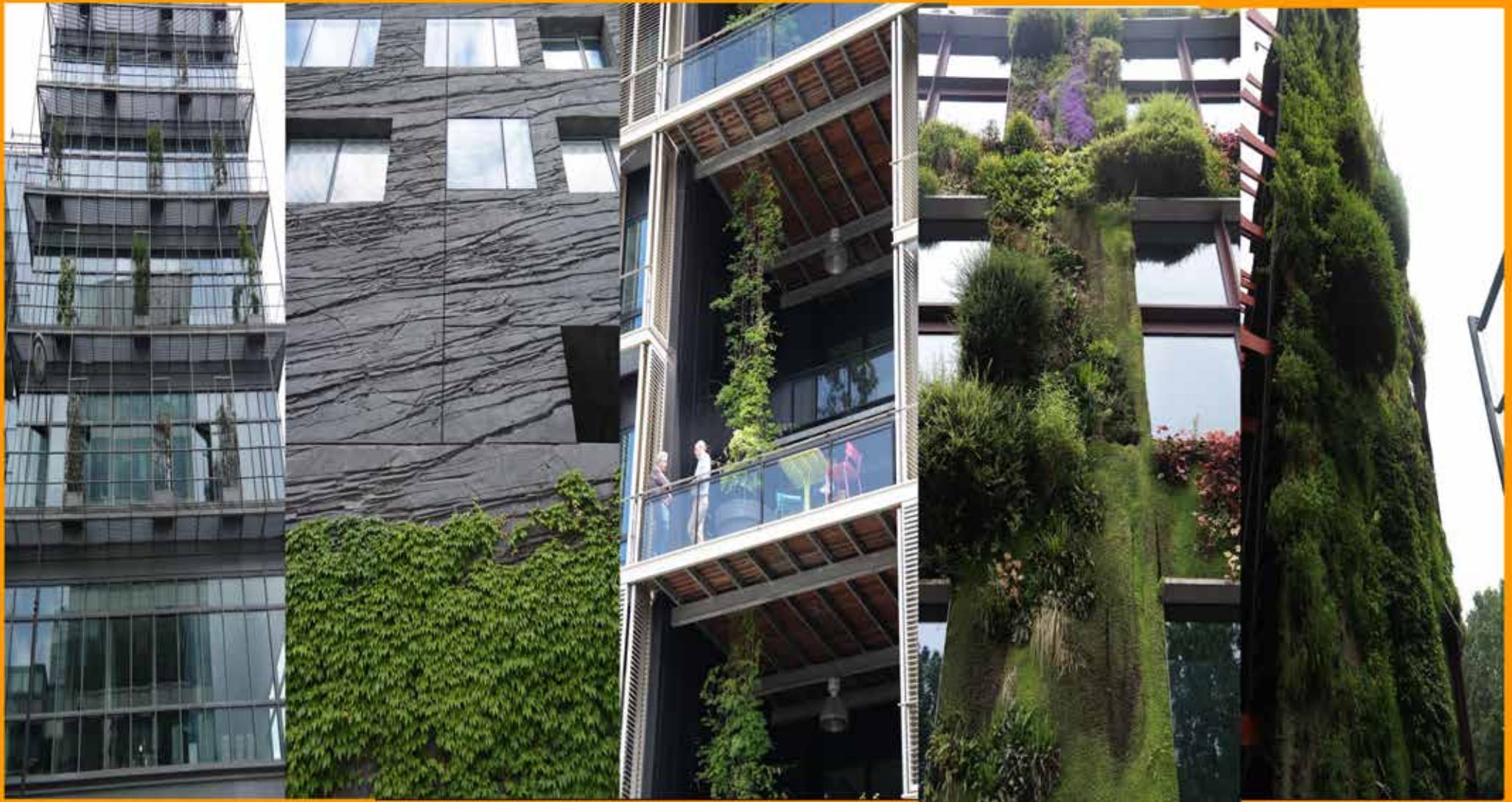
VERT VERTICAL

Wim Wijsman

---













128

Xiaoyu Xu

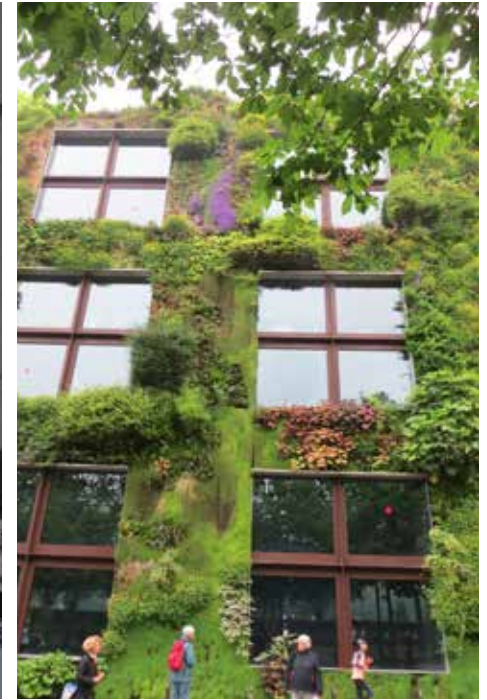


129

## Beplanting maakt het

Op de derde zonnige dag van onze 'tour de Paris' fietsten we toevallig hier langs. Een lang en smal pad met aan de een kant bloeiende irissen. De blauwe bloemen geven zo'n romantische sfeer wat een groot contrast vormt met de kale drukke weg waar we net langs fietsten. Als je goed kijkt is het paadje zelf verder niet heel bijzonder. Maar wij waren allemaal 'verkocht' door de mooie beplanting. Het was zelfs zo de moeite waard dat we alle fietsen over het hek gesjouwd hebben om even naast de irissen te kunnen fietsen.

Ik vroeg me na de excursie af hoe belangrijk de beplanting eigenlijk is voor de kwaliteit van de openbare ruimte? Zoals dit 'iris-pad'. Nu staat alles te bloeien, op het mooiste moment. Maar zal het na een week of twee nog net zo leuk zijn om er langs te fietsen? Zal hier zonder vaste planten nog zo'n aantrekkelijk pad liggen? Ik heb de foto bewerkt. Even de mooie irissen weggepoetst. Het verschil is duidelijk te zien...



Het grijze Parijs vs. Het **groene** Parijs

Het grijze Parijs vs. Het **groene** Parijs

# Hoe groen is Parijs





132

133

# De 'natuur' in Parijs





stichting

---

het panorama

