



**Vlaanderen
2013**

Vlaanderen 2013



de 'Panorama formule'



De Panorama excursies staan in het teken van de hedendaagse vakontwikkeling. We verkennen de beroepspraktijk van onze buitenlandse collega's in de landschapsarchitectuur. Bij voorkeur laten we de ontwerpers zelf uitleg geven. Op locatie of op de bureau's. Zo horen we achtergronden en motieven en worden kennis en ideeën uitgewisseld.

De deelnemers die al eerder meegingen weten het: we hebben een vol programma waarmee we ook met een zekere flexibiliteit omspringen. In combinatie met de lange zomeravonden zijn de vier dagen behoorlijk uitputtend.

Nagenieten doen we ook: door na afloop een beschouwing in tekst en/of beeld te maken over een project, karakteristiek fenomeen etc. Op de reunie in het najaar bekijken we onze mooiste foto's en is het boekje 'reisverslag Vlaanderen' voor iedereen tegen kostprijs beschikbaar.

Inbegrepen bij de Vlaanderen excursie:

- treinretour (Thalys) Rotterdam-Antwerpen
- 3 nachten hotel + ontbijt
- 2 dagen fietshuur in Antwerpen
- gezamenlijk diner in Antwerpen
- bus vervoer op zaterdag en zondag
- excursiegids Vlaanderen 2013

Dankwoorden

- Aan o.a. Peter Vermeulen en Ann Meirlaen van Stramien voor tips en de 'classificering' van onze concept-projectenlijst. Hetgeen als "zeker te bezoeken" en "de moeite" is beoordeeld, gaan we in ieder geval bekijken.
- Aan Gust Van Thillo van Gemeente Mechelen voor informatie over recente projecten en de 2 laatste (moeilijke) moppen over die Ollanders.

Omslag:

De dorpen Buggenhout en Malderen aan spoorlijn tussen Gent en Mechelen

inhoud

inleiding	5
deelnemers en nummers gsm	6
programma in hoofdlijnen	7
België - algemeen	8
Antwerpen - algemeen	14
Donderdag 6 juni: Antwerpen	30
Vrijdag 7 juni: Antwerpen	60
Zaterdag 8 juni: Sint Niklaas-Gent-(Boom)-Mechelen	84
Zondag 9 juni: Averbode-Genk-Geel-Mol-Turnhout	124
woordenlijst Vlaams-Nederlands; moppen	136
belangrijkste bronnen	138





inleiding

Vlaanderen is onze 14e Panorama excursie. Na de vorige reis naar New York, leek deze eenvoudig te organiseren. Maar dat was voordat we eraan begonnen. We hebben het ons namelijk niet gemakkelijk gemaakt, maar wel leuker. We gaan op rondreis langs 10 plaatsen in Vlaanderen. Het leuke hiervan is dat we niet alleen de verschillen tussen de steden en stadjes zien, maar ook 'op toernee' gaan over oude steenwegen, langs de eindeloze lintbebouwing en op deze manier een indruk krijgen van dit land van de '1000 gaatjes'.

Wat de excursie ook een bijzonder en internationaal karakter geeft is dat veel projecten vanaf de jaren 80 zijn ontworpen door niet-Belgische bureau's zoals o.a. Secchi-Viganò, Manuel de Solà-Morales, Jordi Ferrando, Proap, en Michel Desvigne. De daarop volgende jaren is er ook werk van Nederlandse bureau's uitgevoerd of in uitvoering (o.a. West 8, Landlab, OKRA, Cepezed, VHP, Hosper, Quadrat, Maxwan, Karres en Brands) en zelfs het Zwitserse bureau Vogt. Uiteraard krijgen we, volgens onze beproefde 'Panorama formule', een aantal toelichtingen van Belgische bureau's (Stramien en Omgeving) en van de Gemeenten Antwerpen, Gent en Mechelen. Bovendien wordt onze groep vereerd met deelnemers van de bureau's Landlab, OKRA en VHP die onderweg uitleg geven over eigen projecten in Vlaanderen.

We zijn razend benieuwd naar de ervaringen van de Belgen met de buitenlandse bureau's. Ook hebben we het idee dat veel Vlaamse projecten een hoge kwaliteit hebben en zijn benieuwd hoe ze dat bovendien tot en met de uitvoering voor elkaar krijgen.

We overnachten twee nachten in Antwerpen en bekijken een select aantal recente openbare ruimte projecten. Daarna verder door Vlaanderen. We slapen één nacht in Mechelen. Awel, we zijn met een gezellige en deskundige groep van 30 deelnemers, die vast van lekker eten en drinken houden. Het bestuur van de Stichting het Panorama (voor en door landschapsarchitecten) heeft er erg veel zin in en wenst jullie een prachtige reis! *Karin van Essen, Wim van Krieken, Vibeke Scheffener en Frank van der Zanden.*

deelnemers

- 1 Rob Aben
- 2 Mark van der Bij

- 3 Greet Bierema
- 4 Anneke Coops

- 5 Ank Bleeker
- 6 Anneke Nauta

- 7 Ginette Blom
- 8 Mintske Sijmsma

- 9 Bram Breedveld
- 10 Ed Joosting Bunk

- 11 Martien van Osch
- 12 Joost Rosdorff

- 13 Luc Joosten
- 14 Tony Silvestrone

- 15 Kim Kogelman
- 16 Eva Radionova

- 17 Marielle Kok
- 18 Carole Sturkenboom

- 19 Veronica van Amerongen
- 20 Mathieu Derckx
- 21 Marlies van Diest
- 22 Karin van Essen
- 23 Marjo de Kraker
- 24 Wim van Krieken
- 25 Kristel Perreijn
- 26 Vibeke Scheffener
- 27 Roel van Wees
- 28 Frank van der Zanden

programma in hoofdlijnen

Stichting het Panorama **Vlaanderen 2013**



Donderdag 6 juni: Antwerpen

8.30 uur op perron van vertrek, Rotterdam CS

8.58 uur vertrek Thalys; 9.30 uur aankomst Antwerpen CS
drop off bagage: Radisson Blu Astrid Hotel.

Fiets huren

Het Eilandje

rondom Centraal Station

centrum noord

19.00 uur inchecken bij Radisson Blu Astrid Hotel

Vrijdag 7 juni: Antwerpen op de fiets

linker oever

zuid

centrum zuid

17.00 Bureaubezoeken: Stramien of Omgeving

20.00 uur gezamenlijk diner

Zaterdag 8 juni: vertrek uit Antwerpen met bus

Sint Niklaas

Gent

(Boom)

Mechelen

19.00 inchecken bij Hotel Holiday Inn Express

Zondag 9 juni: vertrek uit Mechelen met bus

Averbode

Genk

Geel

Mol

Turnhout

19.30 uur vertrek Thalys van Antwerpen CS

20.02 uur aankomst op Rotterdam CS.

België

Het Koninkrijk België, is 30.528 km² groot en heeft een bevolking van iets meer dan 11 miljoen inwoners. België is een kwart kleiner dan Nederland. Brussel is de grootste en hoofdstad van België en tevens bestuurlijk centrum van de Europese Unie. Het land heeft drie officiële talen: ongeveer zestig procent van de bevolking spreekt nederlands, vooral in Vlaanderen, veertig procent spreekt Frans, vooral in Wallonië, en minder dan een procent spreekt Duits. België ontstond na de Belgische Revolutie in 1830 toen het zich afscheidde van het Verenigd Koninkrijk der Nederlanden. Het werd een constitutionele monarchie. De wapenspreuk van België luidt 'Eendracht maakt macht'. Deze eendracht sloeg in 1830 op de vereniging van de negen provinciën.



Na de onafhankelijkheid werd de jonge natie – vooral door de zware industrie in Wallonië – een van de voorlopers in de Industriële Revolutie. De ontwikkeling van Vlaanderen bleef achter tot het economisch zwaartepunt naar het noorden verschoof in de jaren 1960.

Het landschap van België bestaat uit twee delen: laagland, dat behoort tot de kustvlakte van de Noordzee in het noorden; en het plateau van de Ardennen in het zuiden. Deze tweedeling heeft een geologische oorsprong.



In de Ardennen liggen harde gesteenten van hoge ouderdom (Paleozoïcum) aan het oppervlak, waarin rivieren zich diep hebben ingesneden. In Vlaanderen bestaat de ondiepe ondergrond net als in Nederland en grote delen van Noord-Duitsland uit ongeconsolideerde sedimentaire gesteenten uit het Tertiair en Kwartair. In Vlaanderen was de bodem op vele plaatsen vroeger moerassig, maar hij is door de mens tot wateringengedraineerd.

De rivieren Maas, Schelde en IJzer hebben een groot deel van hun stroomgebied in België liggen. In het uiterste oosten van het land ligt in de provincies Luik en Luxemburg, het stroomgebied van de Rijn.

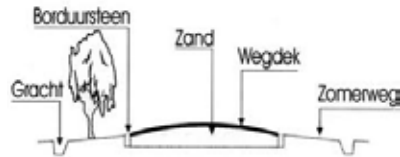


België is met 349 inwoners per vierkante kilometer één van de dichtstbevolkte landen in Europa. Dit gaat nog meer op voor Vlaanderen, dat 60 procent van de bevolking bevat op 40 procent van de oppervlakte.

België

Belgische steenwegen

In de 18^e eeuw werden voor 't eerst verharde handelswegen aangelegd. De kaarsrechte wegen hadden een zandbed als fundering waar bovenop de Belgische kasseien liggen. Vaak werden de kasseien, een stollingsgesteente (basalt of graniet), per boot over water aangevoerd. Om de aanleg te financieren kwamen er tolhuizen met een slagboom langs de weg. Na verloop van tijd werden er voor de reizigers ook herbergen en uitspanningen langs de steenwegen gebouwd.



Ronde van Vlaanderen

De allereerste Ronde van Vlaanderen startte 100 jaar geleden (!) op 25 mei 1913 op de Koornmarkt in Gent met 37 renners. De Ronde was voor wielrenners met name een grote uitdaging vanwege het karakter van het parcours. De wedstrijd werd doorgaans gekenmerkt door een route over ruige steile hellingen, voorhistorische kronkel- en kasseienwegen waarbij het voortdurend regende en vaak ook nog vroom. De steenwegen van vroeger lagen er meestal erger bij dan de slechtste wegen van nu: grof gekapte en ongelijk verspreide kasseien. Zó erg dat de renners er liever naast reden.



Het lelijkste land ter wereld, 1968 (fragment)

auteur: Renaat Braem

.....een door een krankzinnige bijeengehaalde lappendeken, God weet van welke afval bijeengeknoeid en daarop door een woest geworden reus, de inhoud van hele bazars blokkendozen rondgestrooid, met verachting neergesmeten, klinkt het niet dan botst het, om er van af te zijn. Daartussen een warboel van wegen en straatjes, kriskras in alle richtingen, schijnbaar slechts luisterend naar de wet van de angst voor de leegte die, naar men ons geleerd heeft, ook de composities van de grootste kunstschilders van het landje heeft bezeten. Daar ligt het nu, het land van Brueghel en Hiëronymus Bosch. Een stenen dijk van huizen scheidt u van het landschap. Die stenen dijk is als een nachtmerrie van een materialenleverancier. Baksteen in alle denkbare en onmogelijke kleuren, van hevig geel, flauw wit, savooigroen tot giftig violet, van goedkope blauwe inkt tot het vuile zwart van rioolwater. Dakbedekkingen schreeuwen hun aanwezigheid uit door gekompliceerdheid, tekstuur en kleur, roze asbest, groene leien, rode pannen, zwarte geverniste pannen. En buiten de agglomeraties, waar af en toe een boom laat vermoeden dat we ons op het platteland bevinden, fantastisch geknipte rieten page-kopjes van knusse pseudo-villa's en pseudo-'heerelicke kastelen'. Ge kunt u bevoorraden aan benzinestations in Normandische stijl, colonial style, Vlaamse stijl, moderne stijl en industrial-design style.....



allemaal te koop

België



België kende van 1945 tot 1962 geen ruimtelijke ordening. In deze periode kon men overal en op gelijk welke wijze bouwen, wat vooral langs de steenwegen gebeurde als lintbebouwing. Deze verspreide bebouwing zorgt voor veel problemen: de aanleg van nutsvoorzieningen is duurder dan elders, het openbaar vervoer is moeilijker te organiseren, er zijn meer verkeersdoden omdat lokaal verkeer en doorgaand verkeer op dezelfde wegen rijden. De restgebieden tussen de linten zijn in ecologisch opzicht slecht met elkaar verbonden. Nieuwe grootschalige ontwikkelingen zijn slecht inpasbaar. België wordt gekenmerkt door een gefragmenteerd (stads) landschap met een kleine korrel, verbrokkelde eigendomsstructuur en een kleinschalige bouw- en vastgoed sector. Er is bovendien heel lang sprake geweest van een anti-stedelijk beleid. Het wonen op het platteland werd gepropageerd. Een gelijkmatige spreiding van infrastructuur, wonen en voorzieningen om dit mogelijk te maken, heeft geleid tot een vlucht uit de stad. Het platteland is door deze 'sprawl' nu zodanig verstedelijkt dat het onderscheid tussen stad en platteland onduidelijk is geworden.



Nadat in 1999 de eerste Vlaams Bouwmeester (bOb Van Reeth) wordt aangesteld, is er recent ook aandacht gekomen voor het landschap en de verwaarloosde binnensteden. Sommige partijen in Vlaanderen geven de voorkeur aan 'slow urbanism', boven de 'blauwdrukplanning' in Nederland. Trage stedenbouw incorporeert op natuurlijke wijze tijd en variatie. Veranderingen tijdens het proces vormen een verrijking, indien het basisplan krachtig en kwaliteitsvol genoeg is.



Antwerpen

Turnhout

Gent

Men vindt dat de publieke ruimte een belangrijke identiteits- en betekenisgevende rol speelt. Veel binnensteden zijn of worden heringericht. Vrijwel overal wordt hierbij de auto geweerd of gaat ondergronds. Treinstations worden vernieuwd en vergroot. Industriële relictten herontwikkeld en herbestemd. Het asfalt verdwijnt uit de straten. Een scala aan natuursteensoorten, patronen en afwerkingen wordt ge(her)introduceerd. Er heerst de laatste jaren een ware revival van de openbare ruimte in de Vlaamse binnensteden! Maar ook zijn we natuurlijk benieuwd naar woningbouwplannen en de toekomst van het Vlaamse landschap.

België

Ruimte voor eigen bevindingen



Vlaams bouwmeester Peter Swinnen

over het landschap - juli 2012

Het landschap als nieuwe opgave

Aan de nodeloze consumptie van het landschap is stilaan een halt toegeroepen. In het kielzog van het Ruimtelijk Structuurplan Vlaanderen (RSV) is meer aandacht gegroeid voor de afbakening van natuur, rivier- en stiltegebieden. Aansluitend bij de maatregelen op het gebied van milieubescherming neemt de weerstand tegen monoculturen toe, samen met het verlangen naar landschapsdiversificatie. Als Vlaams Bouwmeester wil ik deze verhoogde belangstelling voor het landschap kanaliseren. Een aantal kansen en uitdagingen moeten we in dit opzicht speciaal benutten. Zo opent de nieuwe interpretatie van het dijken- en rivierenbeleid onmiskenbaar boeiende mogelijkheden voor de constructie van samenhangende landschapsparken. Anderzijds zetten de nakende veranderingen in het Europese landbouwbeleid en de daaruit voortvloeiende positieve impulsen voor meer streekgebonden teelten aan tot de herwaardering van de landbouw als behoeder van het landschap. Verder krijgen de dikwijls ongeclaimde overgangen tussen stad en platteland een steeds belangrijkere rol toebedeeld voor zowel de kwaliteit van de stadsbeleving als de openluchtrecreatie. In de diverse projecten die ik als Vlaams Bouwmeester begeleid, wil ik de publieke en privépartners er dan ook toe aanzetten het landschap niet langer als buffer of restfunctie te beschouwen, maar als essentieel bestanddeel van een integraal project.

Antwerpen



- kwaliteit

voor onze gebouwde omgeving: daar gaat de Stadsbouwmeester voor!

Stadsbouwmeester **Kristiaan Borret** adviseert het college en ondersteunt de stedelijke diensten met het oog op maximale ruimtelijke kwaliteit. Hij doet dit vanuit een onafhankelijke positie. De stadsbouwmeester draagt zorg voor een goede keuze van ruimtelijke ontwerpers voor alle stedelijke projecten op het vlak van de stedenbouw, architectuur, publieke ruimte, landschapsontwerp, infrastructuurwerken en erfgoed. Hij waakt ook over de ruimtelijke kwaliteit van private bouwprojecten bij het verlenen van de stedenbouwkundige vergunning.

Ontwikkelingsplanologie versus toelatingsplanologie

Stadsbouwmeester Borret pleit voor ontwikkelingsplanologie. De planningspraktijk in Vlaanderen is lang gedomineerd door toelatingsplanologie: de overheid geeft de gewenste ruimtelijke ontwikkeling van een gebied aan, maar laat de feitelijke realisering van deze ontwikkeling over aan anderen. Ontwikkelingsplanologie veronderstelt dat de overheid deelneemt in een open samenwerkingsverband met andere actoren en privé-partners om een feitelijke ontwikkeling op gang te brengen. Dit samenspel met de markt vereist grondbeleid en vastgoedexpertise aan de kant van de overheid.

Verdichting met mate

De stadsbouwmeester wil een zorgvuldige dosering van verdichting van binnenzones van bouwblokken in Antwerpen. Een hoge bebouwingsdichtheid kan, maar dient steeds afgewogen te worden tegenover ruimtelijke kwaliteit, duurzame ontwikkeling en stedelijke leefbaarheid.

Bevestiging van de "eerste" publieke ruimte

Borret ziet meer heil in de versterking van de "eerste" publieke ruimte, met name de straten, pleinen en

parken, dan in een toename van secundaire vormen van publieke ruimte, zoals passages, insteken, toegankelijke binnengebieden, collectieve buitenruimten e.d.

Ruimtelijke kwaliteit is een uitspraak

Ruimtelijke kwaliteit is niet altijd en overal hetzelfde, maar hangt af van een context. Zo zal de ruimtelijke kwaliteit van een gebouw afhangen van de omgeving waarin het staat. Spreken over ruimtelijke kwaliteit is dus belangrijk, vindt Borret, want het laat zich niet in een volmaakt sluitende regelgeving vatten. Door een ernstige onderbouwing en argumentatie krijgt dat gesprek legitimiteit en gezag, en wordt ruimtelijke kwaliteit een uitspraak.

Antwerpen: een stedenbouw van projecten

Het Ruimtelijk Structuurplan Antwerpen (RSA) is niet wollig zoals veel andere structuurplannen, maar is uitgesproken strategisch: het duidt aan wat sleutelkwesities, prioritaire en strategische kwesities zijn. Bovendien is kwaliteit meer haalbaar als de stad tijdens cruciale stappen van het project zeggenschap heeft in de regie, bij voorkeur door middel van grondverwervingen.

Bij architecten en urbanisten is enige bezorgdheid over de toekomst. Hadden ze de nieuwe burgemeester Bart De Wever (N-VA), die eind 2012 werd verkozen boven burgemeester Patrick Janssens, niet horen zeggen dat hij met de auto vanuit de randstad tot in het centrum zou blijven rijden? En zouden de inspanningen inzake stadsontwikkeling wel worden verdergezet?

Borret: 'Er zijn al prijzen geweest voor afzonderlijke projecten, zoals voor het MAS, Park Spoor Noord of de Groene Singel. Verpauperde buurten zijn aangepakt. Sommige stadsdelen, zoals de Kaaien of het Eilandje, zijn in ontwikkeling. We krijgen elke week vragen uit het buitenland. 'How do you do it', vragen ze dan. Dit is de bekroning van een doordachte aanpak, die in de voorbije tien jaar tot bloei is gekomen. We krijgen nu erkenning voor projecten die in de steigers staan. De Scheldekaaien is één van de projecten die stilaan rijp zijn om uit te voeren. Waarom zou hij het onderuithalen? Stadsontwikkeling is een werk van lange adem!'

Antwerpen



Manuel de Solà-Morales
(overleden 17.2.2012)
**'De man die Antwerpen een
een nieuw gezicht gaf'**

Hij was geen Antwerpenaar, niet eens een Belg. Maar op het Antwerpse stadhuis sloeg het nieuws wél in als een bom: het overlijden van de Spaanse architect Manuel de Solà-Morales. Het is hij, die twintig jaar geleden bepaalde hoe het **Eilandje** er vandaag uitziet. En ook hij, die met de nieuwe **Keyserlei**, het **Operaplein** en de **Rooseveltplaats** (busstation) het Antwerpen van morgen mee vorm zal geven. Manuel de Solà-Morales gaf als architect bijzonder veel aandacht aan stadsplanning, de inpassing van gebouwen in de stad en haar infrastructuur. Zijn manier van ontwerpen vertrekt niet vanuit schema's of dogma's, maar speelt gaandeweg in op de eigenschappen van een plek. Manuel de Solà-Morales werd 73 jaar.

"Manuel is de grondlegger van wat we het strategisch stedelijk project noemen. Het is een interventie op grote schaal, dikwijls verbonden met de infrastructuur, die ineens het aspect van een hele wijk kan veranderen en daardoor een hele nieuwe betekenis geeft aan een buurt.", legt Marcel Smets (1e Vlaams Bouwmeester) uit. "Een voorbeeld is de 'Moll de la Fusta' in Barcelona. Deze rand van de oude stad van Barcelona was een verpauperde buurt. De Solà-Morales heeft deze wijk midden jaren tachtig volledig heraangelegd, waardoor de oude stad een revival heeft gekend." Een rijweg met acht stroken voor auto's is nu een brede promenade met palmbomen langs de haven van Barcelona. Het is een van de bekendste projecten die bijgedragen heeft aan het herstel van de verbinding tussen de stad en de haven.

Zijn eerste projecten bouwde de Solà-Morales in het Barcelona van na Franco. Onder leiding van Oriol Bohigas (1925) werkte de stad toen aan een serie van kleine projecten om de openbare ruimte van de stad te

transformeren, zoals parken en pleintjes.

Wat de "bomengeschiedenis" op de Keyserlei betreft, de bomen die moesten verdwijnen, daarover meent Smets dat Morales niet met alle zonden van Israël overladen moet worden. "De burgemeester heeft zijn advies gevraagd. Hij zal wel een aantal zaken gesuggereerd hebben en hij stond er ook wel achter. Maar dat is zeker niet een van zijn grote projecten".

Voor de ene een briljant architect, voor de andere een visionair. Hoe anders verklaar je wat Manuel de Solà-Morales in 1990 deed, toen hij een ideeënwedstrijd van de stad won over de toekomstige ontwikkeling het Eilandje, toen nog een dor en verlaten stadsdeel dat net de laatste havenactiviteiten had zien vertrekken. "Zet er een belangrijk gebouw met een openbare functie, bouw er een paar hoge torens en zorg dat je de wijk verbindt met het stadscentrum", zei hij. Alleen: de plannen belandden in de kast, er was geen geld voor, en concreter dan een bundel papier werden de plannen van de Spanjaard niet. Op zijn grote gelijk moest Manuel de Solà-Morales meer dan tien jaar wachten. Kijk naar het Eilandje vandaag, en het is exact hoe de Catalaan het twintig jaar geleden al bedacht.

Manuel de Solà-Morales had een onwaarschijnlijk goed zicht op waar we naartoe moeten met deze stad, zegt schepen voor Openbare werken Guy Lauwers. Ik heb me daar altijd over verbaasd. Je moet dat toch maar kunnen, als Spanjaard: uit het vliegtuig stappen, voet zetten op Antwerpse bodem en metéén die voeling hebben. De Solà-Morales had dat als geen ander. Hij had ook iets met Antwerpen. Hij voelde een immens grote liefde voor deze stad. Hoe groot die liefde voor Antwerpen was, blijkt uit het feit dat hij de dag voor zijn onverwachte overlijden nog werkte aan Antwerpse dossiers. We zijn erg hard geschrokken, zegt Guy Lauwers. We verliezen een ontzettend groot man. Dat laatste vindt ook Antwerps voormalige burgemeester Patrick Janssens. Manuel was niet alleen een groot stedenbouwkundige, maar ook een oude wijze man waarmee het inspirerend werken was. Hij laat op veel plaatsen - ook in Antwerpen - sporen na.

Antwerpen



1649



1910



1970

Van Stad aan de Stroom tot Structuurplan

De geschiedenis van Antwerpen is onlosmakelijk verbonden met de Schelde. En ook de ruimtelijke ontwikkeling van de stad werd in grote mate door opeenvolgende havenuitbreidingen bepaald. Antwerpen ontstond als een kleine nederzetting in een bocht van de rivier. In de Middeleeuwen ontwikkelde de stad zich op concentrische wijze. Rond het grillige patroon van nauwe straatjes werd telkens een gordel van verdedigingskanalen aangelegd, die bij elke nieuwe expansie werden gerecycleerd tot binnenscheepvaartinfrastructuur.

In de Gouden Eeuw noodzaakten de toenemende havenactiviteiten en de snel aangroeiende bevolking de aanleg van een nieuw stadsdeel ten noorden van de binnenstad. In die zogeheten Nieuwstad fungeerden kanalen als straten. Het nieuwe stadsdeel groeide snel uit tot een volkse havenbuurt en vormde tot de Val van Antwerpen in 1585 het zwaartepunt van de Antwerpse economie. Na de Val werd het scheepvaartverkeer van en naar Antwerpen door de Noordelijke Nederlanden geblokkeerd. Die blokkade zou tot het eind van de achttiende eeuw standhouden.

Begin negentiende eeuw

Napoleon Bonaparte maakte van Nieuwstad een militaire basis. De keizer liet het Bonapartedok en het Willemdok graven. Met de groei van de havenbedrijvigheid kreeg Nieuwstad het uitzicht van het huidige dokkenlandschap van het Eilandje. De talrijke vlieten en ruïen werden steeds minder voor de binnenvaart gebruikt. Ze deden vooral dienst als riolering voor huishoudens en vervuilende ambachten. Stapsgewijs werden de tot een bron van stank en ziekten verworpen grachten dan ook overwelfd. Eind negentiende eeuw werd de Schelde rechtgetrokken. Volledige stadsdelen werden hierbij vernietigd. De nieuwe kaaien werden het toneel van zware havenactiviteiten, afgeschermd van de stad met een hek. De laatste vlieten en ruïen verdwenen onder de grond.

De bevolking bleef maar aangroeien. Geconfronteerd met verslechterde levens-omstandigheden en een onaangepast en onhygiënisch woningenbestand, liet het stadsbestuur zijn

Antwerpen

oog vallen op de polders aan de overkant van de Schelde. In 1923 werd Linkeroever bij de stad gevoegd, ontpolderd en met zand opgespoten. Maar het zou tot de jaren 1950-1960 duren vooraleer de wijk echt tot ontwikkeling kwam. Reeds in de loop van de twintigste eeuw volstond de capaciteit van de Scheldekaaien niet langer om de economische groei en de schaalvergroting van de havenactiviteiten op te vangen. In 1958 werden de noordelijk gelegen polderdorpen Berendrecht, Zandvliet en Lillo bij Antwerpen gevoegd. Grote delen van de polders gingen op de schop voor opeenvolgende havenexpansies. In dezelfde periode werd de Brialmont-omwalling rond de negentiende-eeuwse binnenstad ontmanteld. Hij maakte plaats voor de wegeninfrastructuur van Ringweg en Singel, die stad en haven op het internationaal wegennetwerk moesten doen aansluiten. De in de groene bedding van de fortengordel aangelegde infrastructuur werd breed bemeten. Deze op vooruitgang en welvaart gerichte projecten van de jaren 1960 kenden ook een keerzijde. Grote havengebieden langs de rivier en in de buurt van het historisch centrum lagen er verlaten bij. Al snel slibde de nieuwe wegeninfrastructuur dicht.

Na de fusie van de kernstad met zeven omliggende gemeenten in 1983 kwam de Ring centraal op het grondgebied van de stad te liggen, als een barrière tussen de negentiende-eeuwse binnenstad en de nieuwe buitenstad. De stad telt sindsdien negen districten: Antwerpen, Berchem, Borgerhout, Deurne, Ekeren, Hoboken, Merksem en Wilrijk en het 'polderdistrict' van de in 1958 aangehechte gemeenten Berendrecht, Zandvliet en Lillo.

Jaren 70 en 80: een moeilijke start

Nagenoeg elke Europese stad kampte met de gevolgen van stadsvlucht en economische schaalvergroting. Het ontbrak in België op zowat alle bestuursniveaus aan de nodige visie en draagkracht om de leegloop en achteruitgang van de steden tegen te gaan. Reeds in 1984 ondernam het Antwerpse stadsbestuur een eerste, ambitieuze poging om het tij te keren. Naar aanleiding van de fusie van 1983

besloot de stad een Globaal Structuurplan Antwerpen (GSA) op te stellen voor het hele grondgebied.

Het GSA bevatte visies en concepten die ook vandaag nog actueel zijn: 'De voorstad: kernen met een eigen karakter', 'Een ringbos met nieuwe brugpoorten' en het bekende 'stad aan de stroom'. Maar tot concrete verwezenlijkingen op het terrein kwam het niet. Daartoe ontbrak het aan politiek draagvlak, waardoor er ook onvoldoende mensen en middelen werden ingezet. Bovendien hadden de stadsdiensten geen ervaring met geïntegreerde ruimtelijke planning die uitgaat van een samenhangende visie op de stad.

Eind jaren 1980 probeerden bewoners en experts op het gebied van stedenbouw en ruimtelijke planning het stadsbestuur opnieuw wakker te schudden. Met hun organisatie Stad aan de Stroom ijverden zij voor de opwaardering van de verwaarloosde negentiende-eeuwse haventerreinen langs de rivier. Aanvankelijk ging het stadsbestuur mee in de visie en ambities van Stad aan de Stroom. Een internationale ontwerpwedstrijd resulteerde in voorstellen van gerenommeerde ontwerpers zoals [Toyo Ito](#) (Nieuw Zuid), [Bob Van Reeth](#) (Scheldekaaien) en [Manuel de Solà-Morales](#) (Eilandje). Maar de geesten bleken toch nog niet rijp voor de realisatie van lange termijnprojecten. In 1994 schraptte het stadsbestuur de middelen voor Stad aan de Stroom in de stadsbegroting.

Midden jaren 90: doorbraak met strategische projecten

Midden jaren 1990 werd een keerpunt bereikt voor stadsontwikkeling in Antwerpen. In die tijd begon de Europese Unie aandacht te besteden aan de problematiek van de steden en geld vrij te maken voor stadsontwikkeling. De Belgische en Vlaamse overheden volgden al snel met eigen programma's en fondsen.

Het Antwerpse stadsbestuur speelde in op de nieuwe kansen. De stad wendde de Europese subsidies voornamelijk aan voor projecten in het noorden van de stad. De wijken in de stationsomgeving hadden immers zwaar geleden onder stadsvlucht, leegstand en ongecontroleerde immigratie.

Antwerpen

De eerste golf van stadsvernieuwing had een overwegend sociale invalshoek. In 1996 besliste de stad om een Welstandscommissie op te richten en een Stadsbouwmeester aan te stellen. Zij moesten waken over de kwaliteit van de almaar talrijkere en gevarieerdere ruimtelijke plannen en stadsprojecten. Nog in 1996 werd de draad van het planproces voor het Eilandje opnieuw opgepakt. Dat leidde in 2002 tot het Masterplan Eilandje. In Antwerpen-Noord ging het stadsbestuur in 2000 van start met een ambitieus plan- en overlegproces om de verlaten spoorwegsite Spoor Noord om te vormen tot een park dat inmiddels gerealiseerd is.

Capaciteitsopbouw

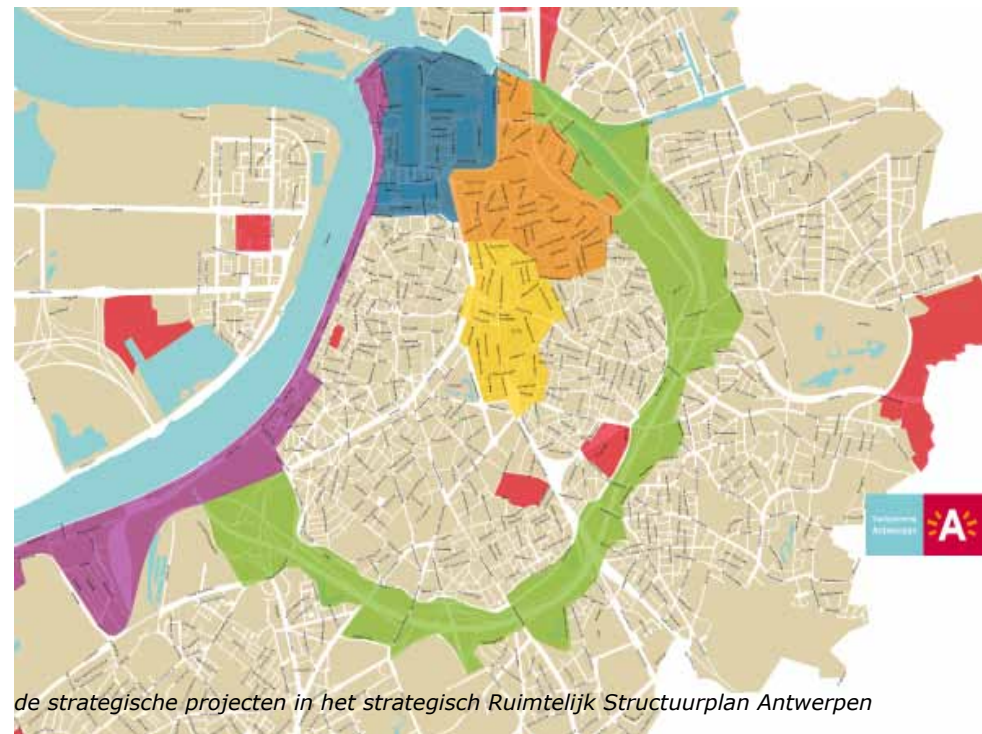
Vanaf midden jaren 1990 coördineerde de stedelijke vzw SOMA (StadsOntwikkelings-Maatschappij Antwerpen) de door hogere overheden gesubsidieerde projecten. De vzw-structuur bood enkele belangrijke voordelen ten opzichte van de stedelijke administratie. Projectleiders met de juiste achtergrond, ervaring en expertise konden soepeler in dienst worden genomen en de verworven fondsen konden efficiënter worden beheerd.

De stadsdiensten voor 'Ruimtelijke Ordening' en 'Werken' werden uitgebreid, opgedeeld in gespecialiseerde afdelingen en ondergebracht in het overkoepelend stedelijk bedrijf:

Stadsontwikkeling, dat werkt aan een duurzame ontwikkeling van de stad. Een doordachte ruimtelijke ordening, aantrekkelijke straten, pleinen en parken, de bescherming van waardevol patrimonium, een vlotte mobiliteit en steeds aandacht voor milieu en energie, enz moeten daartoe bijdragen.

De **Afdelingen openbaar domein** (beheer en onderhoud) en **publieke ruimte** (ontwerp en uitvoering) hebben teams van ontwerpers en specialisten die zorgen voor een kwalitatieve vormgeving en onderhoud van de publieke ruimte. In de **Afdeling ruimte en mobiliteit** stippelt een team van architecten en stedenbouwkundigen de krijtlijnen uit voor het ruimtelijk beleid van de stad.

www.antwerpen.be



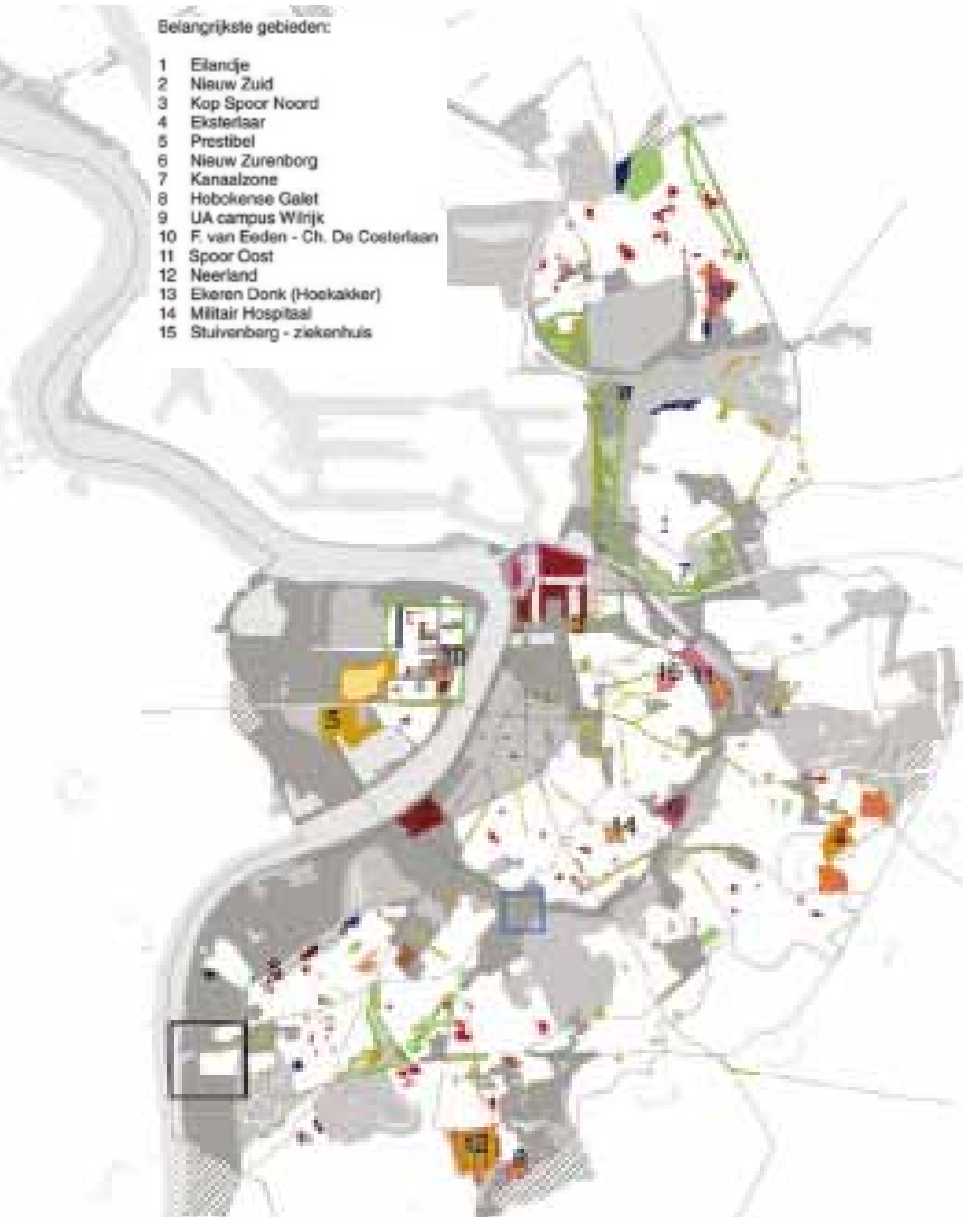
de strategische projecten in het strategisch Ruimtelijk Structuurplan Antwerpen

Het **AG** (Autonoom Gemeentebedrijf) **Stadsplanning Antwerpen** werkt in opdracht van het stadsbestuur aan een duurzaam en kwaliteitsvol stadsweefsel, aantrekkelijk en leefbaar voor haar bewoners, bezoekers en investeerders. Om dit doel te bereiken voert zij de regie over 5 gebiedsgerichte stadsontwikkelingsprogramma's in een aantal zeer diverse strategische projecten, verspreid over de stad: Groene Singel, Het Eilandje, omgeving Centraal Station, Spoor Noord, Scheldekaaien (zie afbeelding). Het bedrijf brengt alle betrokken publieke en private actoren samen om voor gebiedsspecifieke problemen en kansen in overleg geschikte oplossingen te zoeken. Hierbij worden projecten, investeringen en visies optimaal op elkaar afgestemd.

www.agstadsplanning.be

Antwerpen

Ontwikkelingsgebieden in het strategisch Ruimtelijk Structuurplan Antwerpen (s-RSA)



Publieke ruimte

Kwaliteitsvolle publieke ruimte staat centraal in het s-RSA en het Stadsontwikkelingsbeleid van Antwerpen. De afdelingen van Stadsontwikkeling werken immers op elkaar in en bepalen in grote mate hoe mensen een stad ervaren. Met het oog op kwaliteitsvolle publieke ruimte maakt het stadsbestuur werk van een specifieke **'procedure openbaar domein'**, een **'straatmeubilaris'** en een **'inrichtingsdraaiboek'**. Het bestuur streeft niet naar vlakke uniformiteit, maar wil overal in de stad een herkenbare en sobere basiskwaliteit garanderen. Dat is nodig vanwege de grote aantallen, de verschillende planningscontexten en de sterke variatie van de projecten in de publieke ruimte. Bovendien laat deze aanpak toe om reeds in de visie- en ontwerpfase rekening te houden met cruciale aspecten voor de publieke ruimte, zoals mobiliteit, groen, gebruik, onderhoud, verkeersveiligheid en de vlotte doorstroming van het openbaar vervoer. Sinds 2010 beschikt het stads-bestuur ook over een **Bomenplan**. Bedoeling is de juiste boom op de juiste plaats te planten. Daarbij wordt rekening gehouden met de beeldkwaliteit en de groeikansen van de boom. De stad telt bijna tweehonderd speelterreinen en skaterampen. De stad wil ook op 'gewone' publieke plaatsen speelmogelijkheden creëren. De komende jaren worden het **Lichtplan** en het **Groenplan** belangrijke instrumenten voor de inrichting van de publieke ruimte. Het Lichtplan moet de nachtelijke ervaring van straten en pleinen optimaliseren en groene ruimtes en waterpartijen beter tot hun recht laten komen. Uitgaand van de beelden en de strategische ruimten van het s-RSA, wordt voor elke plek in de stad verlichting voorzien vanuit een samenhangende visie en beheerbaar systeem.

Antwerpen

snelle fietsverbindingen

Antwerpen tramstad

vanaf 1 september 2012





Radisson Blu Astrid Hotel. Architect: Michael Graves 1997-1997



donderdag 6 juni

9.30 uur aankomst Antwerpen CS

Bagage drop-off: Radisson Blu Astrid Hotel (**H**), Astridplein 7
te voet richting fietsverhuur bij de Schelde:

10. Koningin Astridplein, Jordi Ferrando

12. Keyserlei, Manuel de Solà-Morales

13. Operaplein (nog niet uitgevoerd)

8b. Meir, 7ab. Grote Markt en Centrale as



11.00 Fietsverhuur Freewieler, Steenplein

25. Kaaien

5. Falconplein, West 8

11.30 Pakhuis Felix (PF): bezoek EXPO Antwerpen en om 12.00 toelichting over Het Eilandje (adres op blz 32)

1. het MAS, Neutelings en Riedijk

3a. Droogdokkenpark-site, Van Belle & Medina + Vogt LA

2b. Kattendijkdok en badboot

2a. Cadixplein, PT architecten

2c. Londen en Amsterdamstraat, Michel Desvigne

14.00-15.00 Pakhuis Felix (PF): lezing Stadsbouwmeester Kristiaan Borret over ruimtelijke planning in Antwerpen. (ook voor DRO Amsterdam en Summerschool studenten) Ingang: Oude Leeuwenrui, auditorium op 6e verd.

4. Park Spoor Noord, Secchi/Viganò

6b. Hof van Liere, Wirtz

6a. Ossenmarkt, Stad Antwerpen

19.00 uur inchecken in hotel

op eigen gelegenheid: eten en projectenbezoek b.v.:

rondom Centraal Station en centrum noord

14ab. Kievitswijk, Hosper/Buur en Pelikaanstraat, Omgeving

9. Theaterplein, Secchi-Viganò

8a. Nationale straat, Stad Antwerpen

7c. Munthof, Cluster Landscape en ARA



Fietsen stallen (nadere informatie volgt nog)



Antwerpen - Het Eilandje

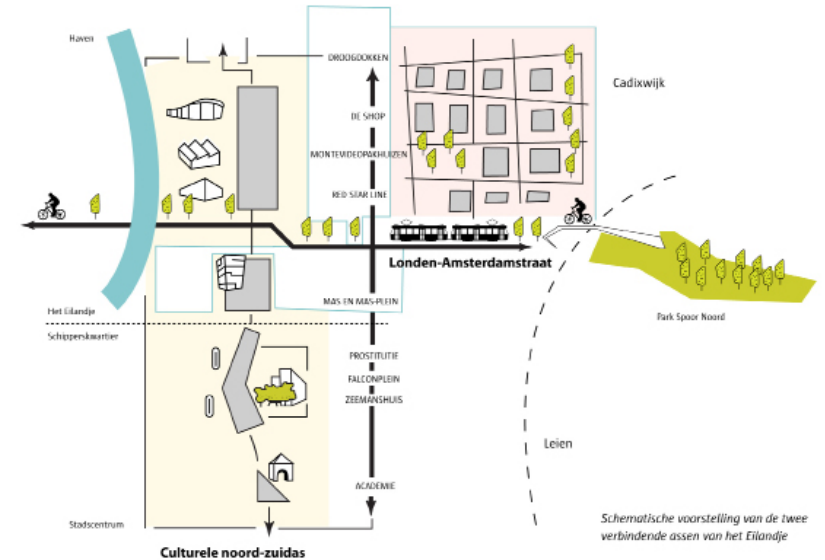
Stedenbouwkundig ontwerp: o.a. Manuel de Solá-Morales en Buro 5 Maastricht, René Daniels; Groenplan: Michel Desvigne

Eén van de belangrijkste kenmerken van het Eilandje is de tegenstelling tussen de open wateroppervlakten van de dokken en de dichte bebouwing. Ook de gridstructuur van loodrecht op elkaar staande straten en dokken met een aantal opvallende losstaande gebouwen is typerend voor het Eilandje. Deze structuur wordt uitgebreid en versterkt. De Londen- en Amsterdamstraat verbinden niet alleen drie verschillende wijken met elkaar, ze vormen ook een cruciale schakel tussen park Spoor Noord en de Leien langs de ene kant en de Scheldekaaien langs de andere kant. De stad Antwerpen is bezig beide straten om te bouwen tot een aangename boulevard met brede fiets- en voetpaden en ruimte voor een tram.

Voor de opwaardering van het publiek domein en de versterking van het stelsel van dokken en kades werd het Beeldkwaliteitsplan voor de Buitenruimte opgemaakt door atelier JPLX. Het plan focust op het herstel van het bestaande weefsel van de Cadix- en Montevideowijk samen met de renovaties van o.a de Montevideopakhuizen, de Red Star Line gebouwen tot museum en de transformatie van het Sint-Felixpakhuis tot stedelijk archief (en EXPO). Maar er is ook plaats voor een eigentijdse architectuur. Het opmerkelijke gebouw van het MAS van Neutelings-Riedijk architecten bijt de spits af. Het wordt in noordelijke richting op de voet gevolgd door zes slanke woontorens langs het Kattendijkdok van internationale ontwerpers als Diener & Diener, Gigon & Guyer en David Chipperfield.



EXPO
Antwerpen
Ontwerpen
Felixpakhuis
Godefriduskaai 30
open: 8.30-16.30



Antwerpen - Het Eilandje

Groenplan het Eilandje (onderdeel van het BKP)

Ontwerp: Michel Desvigne landschapsarchitecten, Parijs
2005

De strategie voor landschappelijke aanleg van het groenplan, heeft tot doel groen te introduceren in dit stadsdeel, dat nooit groen gekend heeft. Het groenplan stelt voor om enerzijds groen aan te brengen op schaal van de site, naar het beeld van de begroeiing langs de Schelde, en anderzijds de typische binnenstedelijke bomen te vermijden, omdat die te veel deel uitmaken van het stedelijke vocabularium of meubilair. Het groenplan voor het Eilandje wordt opgebouwd uit vijf 'bouwstenen', die samen visueel één geheel vormen:

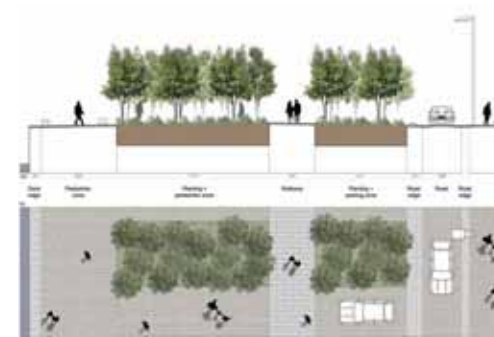
1. Boomgroepen langs de kades;
2. Boomgroepen in de binnenstraten;
3. Tijdelijke landschappen;
4. Parkstructuren;
5. Laanaanplantingen.

1. Boomgroepen langs de kades

De bodem wordt uitgevoerd met bodembedekkers. Deze optie combineert een 'groene' bodem met een minimum aan onderhoud. Indien dit gewenst is, kunnen de bodembedekkers vervangen worden door siergrassen. Deze optie kan in enkele specifieke situaties een meerwaarde geven aan de boomgroep. De siergrassen zullen niet hoger zijn dan 1m. In het geval de boomgroep doorwaadbaar of toegankelijk moet zijn, kan de bodem aangelegd worden met platinnes of kasseien, zoals de omringende verharding.

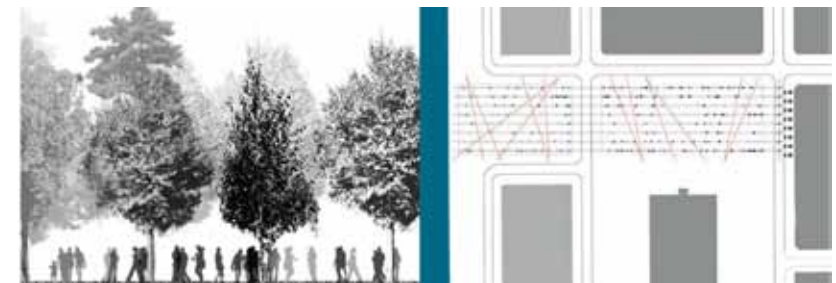
4. Parkstructuren

Graag zouden we er een soort natuurlijkheid willen aanbrengen. De bomen worden met een hoge dichtheid aangeplant, waarin open plekken voorkomen. Ze worden geplant volgens parallelle lijnen, op 6m van elkaar. Op elke lijn worden deze bomen met verschillende dichtheden aangeplant, zodat het effect van opeenvolgende coulissen gecreëerd wordt. Op die manier kunnen zichtlijnen georganiseerd worden die enerzijds het dok en anderzijds de bebouwing laten zien. Het gevolg van deze coulissen is dat de bomen in dwarsnede een regelmatig patroon volgen, terwijl dit in de langssnede niet zo is.



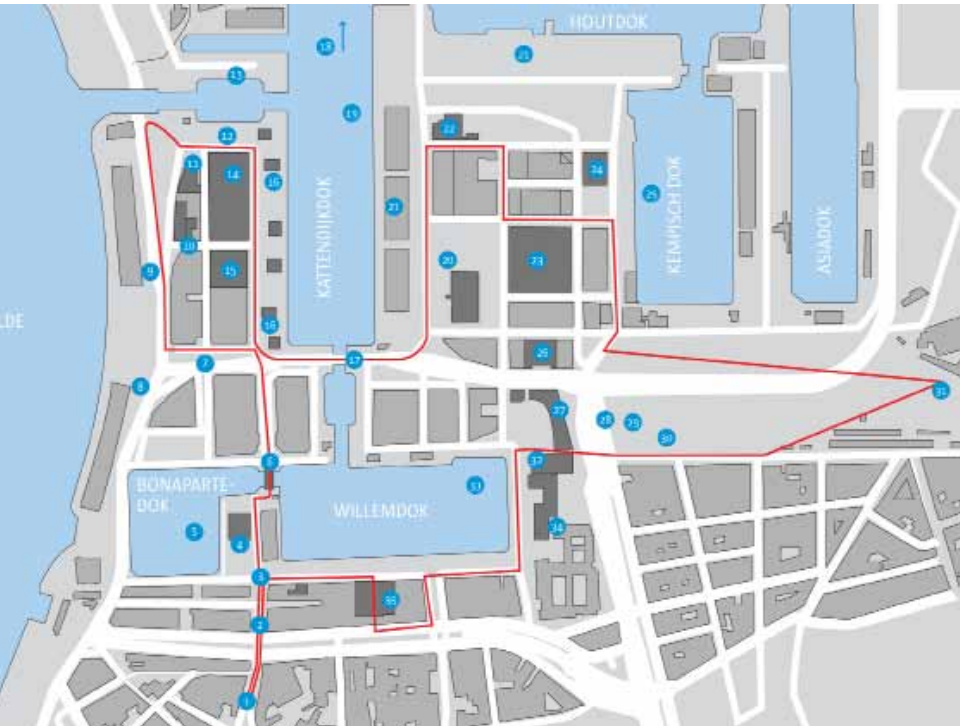
< Boomgroep langs Godefriduskaai

v Parkstructuur



Groenplan met verschillende bouwstenen

Antwerpen - Het Eilandje



<p>Schipperskwartier</p> <p>1. Foto plein</p> <p>Oude Dokken</p> <p>2. Van Schootenplein</p> <p>3. Havensteilplaats</p> <p>4. Museum aan de Stroom (MAS) en MAS-plein</p> <p>5. Bonapartedok (oorspronkelijk museumkade)</p> <p>6. Nassaubrug en -steeg</p> <p>7. Amszodamestraat</p> <p>8. Hangar 26/27</p> <p>9. Rinkaal</p> <p>Montevideowijk</p> <p>10. Red Star Line-gebouwen <small>(oorspronkelijk Red Star Line People on the Move museum)</small></p> <p>11. De Shop</p> <p>12. (Herenkade) Limaplein</p> <p>13. Kattendijksluis en droogdokken</p> <p>14. Montevideoaparthuisen</p> <p>15. Koninklijk Ballet van Vlaanderen</p> <p>16. Westgarens</p> <p>17. Londenbrug en -straat</p> <p>18. Locatie nieuw faxcentraal</p> <p>19. Startlocatie (oorspronkelijk) drievoudig openluchtzwembad</p>	<p>Cadisiwijk</p> <p>20. Voormalig douanegebouw en (oorspronkelijk) wijkplein Cella</p> <p>21. Toekomstige wijkontwikkeling Cella</p> <p>22. Noorderperhuis</p> <p>23. Streekl. instituut voor Streekontwikkeling en Ambachten <small>(oorspronkelijk SPA-wooncomplex)</small></p> <p>24. Rust- en verzorgingsgebied Het Gouden Anker</p> <p>25. Jachtswen Kemplich Dok</p> <p>26. Technisum Noord-Antwerpen (TNA)</p> <p>27. London Tower</p> <p>28. Locatie (oorspronkelijk) Parkbrug</p> <p>(Park) Spoor Noord</p> <p>29. Locatie (oorspronkelijk) Ghilgas Artisis Hogeschool</p> <p>30. Nieuw douanegebouw</p> <p>31. Park Spoor Noord</p> <p>Oude Dokken</p> <p>32. Havenhuis</p> <p>33. Jachtswen Willemdok</p> <p>34. Het Koninklijk Entrepot</p> <p>35. Foliédoel</p>
---------------------------------------------------------------------------------------------------------------------------------------------------------------------------------------------------------------------------------------------------------------------------------------------------------------------------------------------------------------------------------------------------------------------------------------------------------------------------------------------------------------------------------------------------------------------------------------------------------------------------------------------------------------------------------------------------------------------------------------------------------------------------------------------------------------------------------------	--------------------------------------------------------------------------------------------------------------------------------------------------------------------------------------------------------------------------------------------------------------------------------------------------------------------------------------------------------------------------------------------------------------------------------------------------------------------------------------------------------------------------------------------------------------------------------------------------------------------------------------------------------------------------------------------------------------------------------------------------------------------------------------------------------

1. MAS (Museum Aan de Stroom) en kades

Arch: Neutelings en Riedijk,

Het MAS ligt tussen Antwerpens oudste dokken: het Bonapartedok (1811) en het Willemdok (1813); Antwerpens getijdenvrije haven. Het initiatief om de dokken te bouwen kwam van Napoleon. De bouw van de dokken was een huzarenstukje en een kaalslag. De twee nieuwe dokken boden plaats aan oorlogsschepen, samen goed voor 1994 kanonnen. Voor Napoleon was Antwerpen 'een geladen pistool gericht op het hart van Engeland'. Het Bonaparte- en Willemdok doen nu respectievelijk dienst als museumdok en plezierhaven.

In het MAS zijn de museumzalen of 'boxen' zo gestapeld dat er een spiraaltoren ontstaat, met veel metershoge glaspartijen. Wie in het MAS met de roltrappen van het gelijkvloers naar de 9e verdieping gaat, geniet van een steeds ruimer panorama op Antwerpen en zijn haven. Op het dak wacht een 360° panorama.



De 'wandelboulevard' is van dinsdag tot en met zondag open van 9.30 uur tot 21.30. De toegang is gratis.

Openingstijden MAS: di t/m zo 10-17 u; do avond tot 21 u; entree € 5,- .

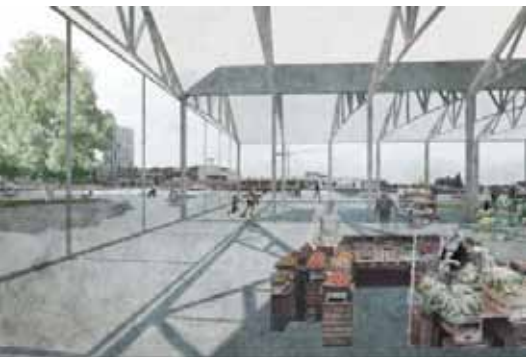


Antwerpen - Het Eilandje

2a. Cadixplein

Ontwerp: PT architecten,
Brussel (winnaar open oproep)
Start uitvoering: begin 2014

Het wijkplein Cadix krijgt een centrale ligging en komt grotendeels te liggen op de parking van het voormalige douanegebouw. Het plein wordt anderhalve keer zo groot als de Groenplaats. Het wijkplein ligt langs weerszijden van de Kattendijkdok-Oostkaai, waarover later een tram komt te rijden. Het wordt een ontmoetingsplaats voor de (toekomstige) buurtbewoners. Rondom het plein komen er buurtwinkels en horecazaken. De aanleg van het plein is één van de concrete stappen van de stad om van de Cadixwijk een nieuwe woonwijk aan het water voor iedereen te maken. en mix van park en plein, waarbij beide in elkaar overlopen. Het park start aan de kant van de Napelsstraat en vormt het groene hart van de wijk. Aan de zijde van het Kattendijkdok is het een open plein met een grote publieke luifel. Als primeur voor de wijk wordt het water door middel van een ponton bereikbaar.



2b. Kattendijkdok badboot, 2011

In het Kattendijkdok op het Eilandje is in 2011 een nieuw indrukwekkend openluchtzwembad geopend: de Badboot.

Het zwembadplatform, met uitzicht op het Museum aan de Stroom, is 120 meter lang en kan 600 mensen ontvangen. Naast een veertig meter lang zwembad, zijn er ook twee evenementenzalen en een ruim terras met restaurant, dat wordt uitgebaat door de topchefs van het bekende Antwerpse restaurant Fiskebar. 'De Badboot is een perfecte aanvulling op de bestaande stedelijke openluchtzwembaden in Antwerpen, er is een nijpend tekort aan waterplezier in open lucht. Dit project wordt de komende jaren ook de spil van de ontwikkeling van het Eilandje.' De Badboot wordt via een oude veerpont verbonden met de kade. De stuurhut van deze veerpont uit 1964 is een cocktailbar.



2c. Londen - Amsterdamstraat

BKP: Michel Desvigne; in uitvoering: 2011/13.

Deze straat vormt een belangrijke schakel tussen de Leien en Park Spoor Noord langs de ene kant met de Scheldekaaien aan de andere kant. De straat wordt een aangename wandelboulevard. Er komen brede voet- en fietspaden en een verlaagde rijweg met langsparkeren. In het midden zal in de toekomst een tram rijden, met platanen langs beide kanten.



Antwerpen - Het Eilandje



- 1 belvédère
- 2 landschapspark
- 3 recreatiezone
- 4 droogdokkenplein
- 5 evenementenplein
- 6 Royersluis
- 7 slikken en schorren
- 8 droogdokken

3a. Droogdokkenpark

Ontwerp: Vogt LA, Van Belle & Medina arch.

Uitvoering: start 2014

De opgave was drieledig: een nieuwe kaaimuur, een waterkering en een openbaar park. Dit ontwerp zorgt voor zeer uitgekende zichten en een versmelting van de verschillende sferen die gevraagd waren in de projectdefinitie: de contemplatieve natuurlijke uitwaaipelek, een stedelijk park en het culturele erfgoed van de havengeschiedenis. Het ontwerp slaagt erin de drie sferen van de natuurlijke oever, het stedelijk park en de maritieme versteende zone met elkaar in contact te brengen. De groene open ruimte op het Droogdokeneiland is van groot belang, niet alleen voor het Eilandje, maar voor de hele stad. Een groen park aan de Schelde heeft de potentie uit te groeien tot een formidabel recreatiegebied voor Antwerpen, waaraan het panorama van de Scheldebocht een extra kwaliteit toevoegt. Vanuit het park wordt het zicht over de Schelde op de binnenstad maximaal benut. Bij de programmatische invulling van het Droogdokeneiland ligt de nadruk op stedelijke recreatie en bijzondere functies.



landschapspark



droogdokken

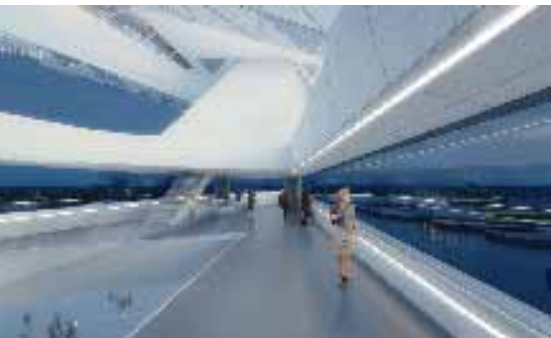
Antwerpen - Het Eilandje



3b. Havengebouw

Ontwerp: Zaha Hadid
(in aanbouw)

Bovenop een voormalige brandweerkazerne zal in drie tijd jaar het 'schip van Hadid' verrijzen. De bouw startte in November 2012. Deze tour de force was nodig, want het oude gebouw is beschermd en kon dus niet worden aangeraakt. Samen vormen het oude gebouw en het 'schip' het afsluitstuk van het Kattendijkdok. De gevels bestaan uit driehoeken die lichtjes geroteerd zijn zodat verschillende reflecties ontstaan. De stalen constructie van 1500 ton en zal via het water naar de site worden gevoerd.



Antwerpen Park Spoor Noord

4. Park Spoor Noord

Ontwerp: Studio Ass. Secchi-Viganò, It; Buro Kromwijk en Iris Consulting (winnaars prijsvraag 2003)

Uitvoering: 2005-2009

Een oud en afgeleefd spoorwegterrein werd omgevormd tot een hedendaags, duurzaam en uitgestrekt stedelijk landschapspark met het accent op groen, licht, ruimte, ontspanning, cultuur en sport. Het terrein meet 24 hectare (1,6 km lang van oost naar west) en was lange tijd eigendom van de Nationale Maatschappij van de Belgische Spoorwegen (NMBS). Sinds circa 1873 vormde deze gigantische sporenbundel een wig tussen de omliggende wijken.

Park Spoor Noord is geen klassiek park waar groen en natuurontwikkeling de bovenhand hebben, maar houdt het midden tussen een park en een buurtplein. Het ontwerp vertrekt van de oorspronkelijke vorm en het bestaande reliëf van het terrein. Door de uitgestrekte grasmat en de inplanting van hoogstammen ontstaat een weids, transparant landschap. De ruggengraat van het park wordt gevormd door een bochtige kasseiboulevard van tien tot twintig meter breed. Het gebruik van zwarte beton voor banken en paden aan de randen en de inkomplekken versterkt de samenhang van het park. Doorheen het grasveld slingert zich een netwerk van paden die de verschillende uren met elkaar verbinden. Langs het padennetwerk creëren sportvelden, zandtuinen, speelterreinen, spoorweggebouwen en bomengroepen verschillende atmosferen. De grootste speelplekken zijn de watertuin en de zandspeeltuin nabij de open shelter 'Platform'. Naast het Noorderlaanviaduct bevindt zich de indrukwekkende BMX- en skatebowl.

De keuze voor een transparant basispark met robuuste materialen was de eerste in een reeks van duurzame keuzes in de aanleg van het park: hergebruik van spoorwegmaterialen, integratie van viaducten en spoorweggebouwen, interne waterhuishouding met wadi's en streek-eigen beplanting. In het oostelijke deel staan 4 uitkijkkiosken en ook werden de watertorens gerenoveerd.

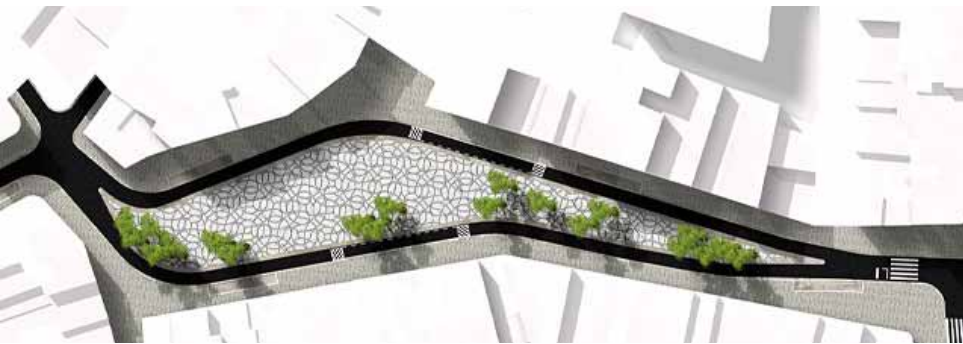


Antwerpen - centrum noord

5. Falconplein en zeemanshuis

Ontwerp: West 8 en Rapp+Rapp

De reputatie van het 'Falconplein' was lange tijd niet echt ongerept (hoerenbuurt). Het ligt in de buurt van het MAS, de academie en aan de voet van het Schipperskwartier. Het is een beetje een 'doortrekplein' tussen het MAS en centrum. West 8 heeft een subtiel bestratingspatroon bedacht en enkele grote bomen gehandhaafd waardoor het een uitermate sfeervol plein is geworden dat perfect geschikt is voor tal van buurtfeesten en andere leuke evenementen.



6a. Ossenmarkt

Ontwerp: Stad Antwerpen

De Ossenmarkt ligt in de universiteitswijk in de binnenstad. Het doorgaand verkeer op de Ossenmarkt is 'geknipt'. Het plein werd daarom heraangelegd. De Ossenmarkt kreeg een tapijt van gezaagde klinkers van blauwe hardsteen. Lange stroken, ook in blauwe steen, verbinden de gevels met het pleinooppervlak en vormen het rooster voor de plaatsing van het straatmeubilair. Het niveauverschil tussen het plein en de rijweg op de kopse kanten wordt nog versterkt door een noppentapijt van grote betonbollen als snelheidsremmers voor fietsers. De boomstructuur werd uitgedund om de resterende bomen voldoende groeikansen te geven.



6b. Hof van Liere, Prinsstr 13

Ontwerp: Wirtz nv, 1998

Modern grasveld in hof van 16e eeuwse stadspaleis met kruisende paden en cirkelvormige heg rondom verhoogd gazon; onderdeel van stads-campus Universiteit Antwerpen.



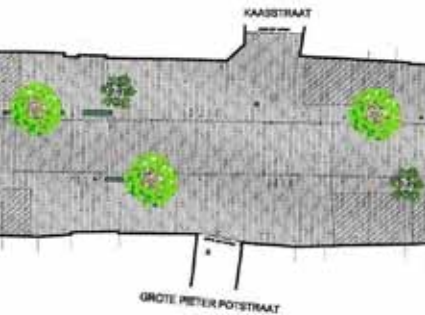
Antwerpen - centrum noord

7a. 'Centrale as'

Ontwerp: Stad Antwerpen, 2012



Suikerrui vroeger



De stad en het district Antwerpen willen de as Suikerrui-Gildekamersstraat-Oude Koornmarkt volledig omvormen tot een verkeers-luwe as. De herinrichting van de Oude Koornmarkt wordt gebaseerd op het principe van een centrale wandelboulevard met aan weerszijden terrassen die aansluiten aan de bebouwing. De Suikerrui vervolgens wordt eveneens voorzien van een centrale wandelboulevard, waarlangs stroken lopen voor straatmeubilair, bomen en verlichting. De terrassen op deze as blijven behouden en worden zelfs groter en tegen de gevel geplaatst.

Op de kop van de Gildekamersstraat ten slotte ligt momenteel een klein pleintje voor de inkom van het stadhuis. Dit plein wil de stad voorzien van een trappenpartij. Doel is om met een open plein de toegankelijkheid van het stadhuis te vergroten en de relatie met de Grote Markt te versterken.



De heraanleg wordt uitgevoerd in materialen die aansluiten bij de historische omgeving. Er werd gekozen voor mozaïekkeien in graniet. Dit is hetzelfde materiaal dat gebruikt is in de vernieuwde straten in de omgeving en garandeert een goed wandelcomfort.

7b. Grote markt

Oorspronkelijk was dit onregelmatig gevormd plein een Frankisch plein (driehoekig). Het wordt begrensd door zestiende en zeventiende-eeuwse gildenhuzen en reconstructies van dergelijke oude huizen. De combinatie van de renaissance stijl met gotische elementen zoals de veelvuldig gebruikte pinakels zijn typerend voor de Nederlanden. Het stadhuis is gebouwd tussen 1561 en 1564 naar het ontwerp van Cornelis II Floris de Vriendt. Het stadhuis wordt door velen gezien als een hoogtepunt van de renaissance in de Nederlanden. Het stadhuis van Vlissingen is een goed voorbeeld van al die gebouwen die sterk beïnvloed zijn door dit Antwerpse meesterwerk.



7c. Munthof

Ontwerp: Cluster Landscape en Atelier Ruimtelijk Advies.
Uitgevoerd: 2012

De Munthof is een nieuwe groene ruimte voor de buurt, gecombineerd met extra tuinitbreidingen en twee nieuwe hoekgebouwen in de Muntstraat. De tuinwanden zijn begroeide tuinmuren in baksteen en hekkwerk. De open ruimte is opgedeeld in drie ruimten met een eigen karakter en gebruik.



Antwerpen - centrum noord

8a. Nationalestraat

Ontwerp: Stad Antwerpen, 2013



De Nationalestraat vormt het centrum van de Antwerpse mode en verbindt de Groenplaats met het Zuid. Het districtsbestuur investeert in de heraanleg van de Nationalestraat en enkele omliggende straten en pleinen. Op 29 mei 2012 start de heraanleg. De straat krijgt nieuwe nutsleidingen, meer bomen, extra fietsstallingen, andere tramsporen en een nieuw wegdek.



In de nieuwe Nationalestraat liggen het voetpad en de rijweg op hetzelfde niveau. Ze worden enkel gescheiden door een goot en een boordsteen (blauwe hardsteen). Straat en voetpad worden allebei aangelegd met dezelfde geruwde granieten kassei- en (gezaagd en gebouchardeerd). De parkeerstroken van kasseien. Er komen ook nieuwe bomen: *Alnus spaethii* in de straat en *Gleditsia triacanthus 'Sunburst'* op de pleintjes.

8b. Meir

Ontwerp: Stad Antwerpen

De belangrijkste winkelstraat met veel grote ketens achter 19e eeuwse eclectische gevels heeft onlangs nieuwe bestrating gekregen. De Stadsfeestzaal is gerestaureerd en heeft winkels op meerdere verdiepingen rondom een centrale ruimte met glazen dak.

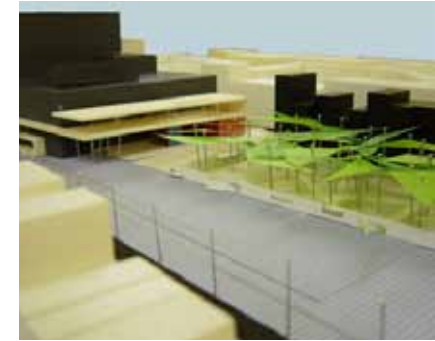


9. Theaterplein

ontwerp: Studio Ass. Secchi-Viganò

De blikvanger van het nieuwe Theaterplein is de grote, transparante luifelconstructie die voor de Stadsschouwburg werd gebouwd. Ten opzichte van de bestrating in zwart beton komt de witte staalconstructie volledig tot haar recht als zwevend geheel.

Een tweede belangrijk element in het concept van het ontwerpteam is de hedendaagse tuin aan de kant van Nieuwstad. Hij is als een groene ruimte ingericht. Hij blijft vrij tijdens de markt zodat iedereen hier rustig kan vertoeven op elk tijdstip van de dag. Door de herinrichting is Nieuwstad verkeersvrij geworden, enkel laden en lossen is nog mogelijk. De luifel en de tuin bepalen het unieke karakter van het Theaterplein. Ze brengen het plein terug op schaal en in verhouding met de gebouwde omgeving. Een derde grote ingreep is het verhogen van het plein in zijn geheel. Het Theaterplein loopt nu langzaam op naar de Stadsschouwburg, het vroegere niveauverschil tussen de schouwburg en de openbare ruimte is verdwenen. Dat verhoogt in sterke mate het gebruiksgemak en de toegankelijkheid van het plein. Het Theaterplein en de omgeving zijn sinds de heraanleg groener geworden. Veel aandacht ging ook naar ecologische principes zoals de afkoppeling van regenwater, duurzame en onderhoudsvriendelijke materialen en structuren.



rondom Centraal Station

10. Koningin Astridplein ontwerp: Jordi Ferrando, 2006

Het is de bedoeling dat het Astridplein weer de 'grandeur' van vroeger uitstraalt. Het plein heeft de laatste jaren een volledig nieuwe look gekregen en wordt zo het referentiepunt voor het openbaar vervoer in Antwerpen.

Visueel vormt het plein één open geheel, maar functioneel bestaat het uit twee aparte zones. Het zuidelijk deel vormt het voorplein of piazza voor het stationsgebouw. Het is volledig gereserveerd voor de voetgangers met toegangen tot de ondergrondse verdiepingen. De vroegere straatlantaarns staan op hun plaats terug zodat dit brokje nostalgie opnieuw kan worden bewonderd. Het noordelijk deel van het plein is opgevat als een groene zone die toegankelijk is voor het publiek. Daaromheen is er een lus met haltes voor bussen en trams.

Ondergronds telt het Astridplein vier verdiepingen:

- ondergrondsplein met o.a. fietsenstalling
- 2 lagen a 400 parkeerplaatsen
- treintunnel



extra

11. de Zoo - uitbreiding

Ontwerp: Robbrecht en Daem.
(nog in uitvoering).

De Zoo van Antwerpen wordt in tien jaar tijd tien procent groter. De giraffen en olifanten zullen binnen een paar jaar alvast de benen kunnen strekken. Ook de leeuwen verkassen naar een ruimere woonst, net als de kongo-pauw. De apen verhuizen zelfs naar een gloednieuw paviljoen. Tot slot wordt het kioskplein aan de ingang een publieke ruimte. De Zoo herbergt een aantal historische gebouwen en landschappen die geïntegreerd moesten worden in de extra ruimte.



13. Operaplein

ontwerp: Manuel de Solà-Morales
(uitvoering: start in 2014)

Plein wordt autoluw. Doorgaand verkeer en metrostation gaan tzt ondergronds.

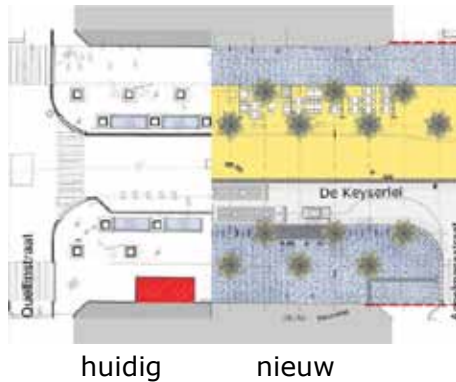


rondom Centraal Station



12. Keyserlei

ontwerp: Manuel de Solà-Morales
oplevering: december 2012



< **De Keyserlei** is opgeleverd als een echte stadsboulevard en een meetingplaats voor bezoekers.

De relatie tussen het huidige plan en het vroegere historische straatbeeld

Het uitzicht van de De Keyserlei is één van de belangrijkste aspecten van het collectieve geheugen van Antwerpen. De rol als verbindingsas van het Centraal Station naar het oude stads-centrum, langsheen de Meir, maakt van de straat een essentiële doorgang voor heel wat voetgangers en fietsers in Antwerpen. De veelheid aan activiteiten, de spontane mix van kleinhandel, restaurants, appartementen en horeca, maken van deze boulevard een complexe en gevarieerde stedelijke plek.

Terrassen

Om meer openheid te creëren en gevels beter zichtbaar te maken, werd beslist om de gesloten horecaconstructies aan de gevels af te breken. Zo krijgt de horeca grotere terrassen. Het college besliste dat na de heraanleg de horeca aan de noordzijde van 2 meter gevelterrassen wordt voorzien en van 7 meter eilandterrassen op de promenade. Zo wordt er zoveel mogelijk ingegaan op de vragen van de horeca en wordt de verblijfskwaliteit van de De Keyserlei verhoogd.

Rijweg (openbaar vervoer, privaat vervoer, fietsers, taxi's)

De Keyserlei wordt een versmalde straat waarin zone 30 geldt. Het verkeer in de De Keyserlei kan grotendeels maar in één richting (richting Centraal Station). Daarmee past de straat in de voetgangersvriendelijke zone tussen het Koningin Astridplein en het toekomstige Operaplein. De fietsers, die ook op de rijbaan rijden, ondervinden zo minder hinder van auto's.

Promenade

De brede promenade of centrale voetgangerszone biedt het befaamde zicht naar het Centraal Station en op de dubbele bomenrij. Dit is de grootste troef van de 19e-eeuwse boulevard. Vroeger was het centrale zicht enkel weggelegd voor de bestuurders van auto's en openbaar vervoer. In de toekomst zullen het vooral de voetganger en de fietser zijn die van het zicht kunnen genieten.

Groenstructuur

Bij de heraanleg blijft er een dubbele bomenrij. De huidige lindebomen worden wel vervangen door een nieuwe soort. Deze nieuwe bomen krijgen meer ruimte, zowel boven- als ondergronds. Het gaat om dunbladige essen, die meer licht doorlaten en de terrassen en voetpaden minder vuil maken. In de herfst verkleuren de bomen in uitgesproken roodtinten zodat er ook dan een levendige sfeer zal zijn. (noot van de redactie: het zijn Gleditsia's geworden).

rondom Centraal Station

14a. Kievitwijk

Winnende ontwerpteam in 2012: BUUR (Bureau voor Urbanisme, België); Hosper (Landschapsarchitectuur en stedenbouw, Nederland); ARA (Atelier Ruimtelijk Advies, België). (nog niet uitgevoerd: maquette in Antwerpen-CS).

Tot voor kort lag de Kievitwijk verscholen achter het Centraal Station en de Zoo. Met de komst van het HST-station groeit de wijk vandaag uit tot een internationale ontvangstlocatie voor de stad Antwerpen.

Het plan geeft de buurtbewoners groen, rustplekken en verschillende spelmogelijkheden. Daarnaast zorgt het ontwerpvoorstel voor een internationale uitstraling aan de stationsbuurt en houdt het rekening met de historisch beschermde spoorwegberm en -bruggen.

De ontwerpers maken van het gebied een groene long, door het aanplanten van heel wat bomen, door een groene gevel en het aanleggen van verschillende groene eilandjes doorheen het hele gebied. De eilandjes in het midden van de Van Immerseelstraat liggen hoger dan de straat zodat men op de randen kan zitten en spelen. De opvallende rode zitbanken komen terug in het hele plangebied.

Het stukje boven op de geklasseerde spoorwegbrug, parallel aan de spoorweg, krijgt een nieuwe invulling. De ontwerpers maken er een stadsbalkon van, met een tribune en een sportveldje om te sporten, spelen of gewoon even uit te rusten op de tribune. Een verticale speeltuin is de afsluiting tussen het stadsbalkon en de sporen.



14b. Pelikaanstraat e.o.

Ontwerp: Bureau Omgeving
Nieuwe groene straatprofielen aan westzijde stationsviaduct.





Studio Associato Bernardo Secchi Paola Viganò
 Architecture | Urbanism
 Corso di Porta Ticinese 65
 20123 Milano
 T. +39 02 89409358
 F. +39 02 8357891
 email: secchi.vigano@secchi-vigano.it

Studio Associato Secchi-Viganò, Milano

Bernardo Secchi's werk situeert zich enerzijds in de revalidatie van stedelijke gebieden, waarbij herbestemming een kernbegrip is. Anderzijds vertrekt zijn werk steeds vanuit een grote zorg voor participatie van alle actoren, ook de minderheden en/of zwakkere partijen (sociaal, cultureel, economisch). Hierbij heeft hij veel belangstelling voor culturele diversiteit en identiteit. Bij landschappelijke opgaven sluit de benadering van de Studio erg aan bij die van veel Nederlandse landschapsarchitecten. Het gaat hem niet om het 'herstellen' van landschappen, maar om sporen van de historie te gebruiken in een hernieuwd, betekenisvol ecologisch waardevol gebied.

Sinds 1991 is Bernardo Secchi samen met Paola Viganò (sinds 1990 met de Studio Associato in Milaan) actief in Vlaanderen. Door de Franse regering werd ook Secchi gevraagd om samen met 10 andere belangrijke ontwerpers een planvoorstel te ontwikkelen voor La Grand Paris, een grootse internationale raadpleging over de toekomst van Parijs.

Bernardo Secchi (architect en stedenbouwkundige) was als professor Stedenbouw verbonden aan de "Milan Faculty of Architecture", de "University Institute of Architecture Venice", de "Ecole d'architecture et d'urbanisme de Genève", het departement Architectuur, Stedenbouw en Ruimtelijke Ordening van de KULeuven, de "Federal Polytechnic of Zurich", het "Institut d'Urbanisme de Paris" en de "Ecole d'Architecture de Rennes". Paola Viganò (ook architect en stedenbouwkundige) is professor urbanism aan de universiteit IUAV van Venetië, gast professor bij diverse Europese architectuur-opleidingen (zoals de Katholieke Universiteit te Leuven, EPFL Lausanne, Aarhus en de Harvard Graduate School of Design).

Projecten in Vlaanderen o.a.:

- Park Spoor Noord, Theaterplein, Galgenweelpark en Nieuw Zuid in Antwerpen
- Grote markt, Veemarkt, Dijlepad e.o., Romboutskerkplein in Mechelen
- Begraafplaats en Grote Markt in Kortrijk

Boeken:

- Antwerp, The territory of a New Modernity, 2009
- La Ville poreuze, un projet pour le Grand Paris, 2011
- La città dei ricchi e la città dei poveri, 2013

www.secchi-vigano.it



Projecten o.a.:

- omg Paleis van Justitie, Antwerpen
- Hof van Liere, Antwerpen
- Voortuin Het Pand, Gent
- Emile Braun park, Gent
- 't Kristallijn museum, Mol

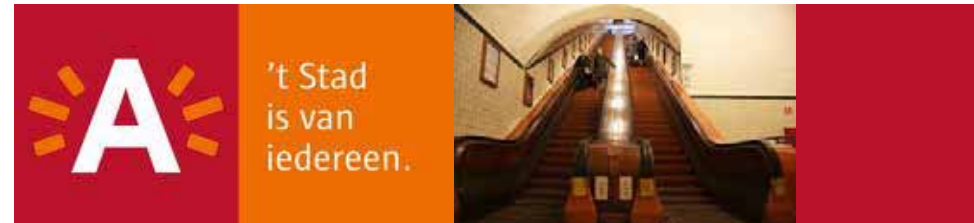
Wirtz International nv, en het zusterbedrijf **Wirtz Tuinarchitectuur nv**

vormen samen de grootste onderneming voor tuinarchitectuurontwerpen in België. Stichter Jacques Wirtz werd in 1924 in Antwerpen geboren en richtte het bedrijf op in 1950. Sindsdien is de onderneming uitgegroeid tot een familiebedrijf dat al 25 jaar wordt geleid door twee zonen, Martin en Peter. Wirtz International nv stelt zestig werknemers en een dozijn voltijdse ontwerpers tewerk. Het maakt ontwerpen van topklasse - van het concept over een schematische voorstelling tot de eindfases van het bouwproces. Wirtz zorgt ook voor het onderhoud van de uitgevoerde projecten. Wirtz Tuinarchitectuur NV is gericht op de bouw van onze Belgische projecten. Onze getalenteerde Wirtz tuinarchitecten leren op het terrein hoe ze een tuin omtoveren tot een echte Wirtz tuin. Dankzij onze jarenlange ervaring en goede betrekkingen met professionele en hoogwaardige materiaalleveranciers en kwekers, heeft Wirtz faam kunnen verwerven met een hoog bouwniveau.

Nauwgezette plantselectie en precieze detailafwerking zijn het keurmerk van Wirtz International nv. Combineer onze voelsprietten voor de bestaande situatie met een stevige achtergrond in de methodes van klassieke landschapsarchitectuur en een heel moderne smaak. Daarmee verrijken we onze hedendaagse ontwerpen met een verfrissende toets. Het effect komt tegelijk rustgevend, bekend en avantgardistisch over. Wij kijken nauwgezet toe op de detailafwerking: we gebruiken het volledige potentieel van elke plant om unieke buitenruimtes te ontwerpen. Met een resultaat dat je nooit onberoerd laat.

Vanuit het hoofdkwartier in België verspreidde de aantrekkingskracht van Wirtz International nv zich over Europa, Japan en - via onze vertegenwoordiger in New York - naar de Verenigde Staten. Onze troeven? De waardering voor de bestaande situatie, klimaatzones en planthabitat, de uitstekende ontwerpen, de constante focus op goed uitgebalanceerde duurzaamheid, de aandacht voor details en de supervisie van het begin tot aan de afwerking van elk project. Daarmee overtreft Wirtz International nv de oplossingen van alle concurrenten. En blijft het intense interesse wekken voor zijn werk.

Botermelksedijk 484
 2900 Schoten, ten NO van Antwerpen
 www.wirtz nv.be



vrijdag 7 juni

9.00 uur vertrek uit hotel en fiets halen

linker oever (heen en terug door voet/fietstunnel)

24. Regatta en Galgenweelpark, AWG en Secchi-Viganò

zuid en centrum zuid

25. de Kaaien (nog niet uitgevoerd)

15. Leopold de Waelplaats, Robbrecht & Daem

16. omg. Paleis van Justitie, Wirtz nv (niet toegankelijk)

27. Nieuw Zuid (nog niet uitgevoerd)

22. Abdijstraat, Kiel.....toelichting Stramien/Landlab

26. de Groene Singel (in studie: nog niets uitgevoerd)

17. Zuidervelodroom, Avantgarden

19. Driekoningenstraat..toelichting Stramien/Landlab

20. Stationsplein Berchem, West 8

via Cogels Osylei

21. Dageraadsplaats, Buro voor Vrije Ruimte

15.30 vertrek naar Freewieler, Steenplein



16.00 fietsen inleveren



Op Groenplaats opsplitsen:

- tram 12 naar Bolivarplaats (16.) voor Bureau Stramien (S)

- tram 4 naar station Berchem (20.) voor Bureau Omgeving (O)

17.00 bureaubezoek: Stramien of Omgeving

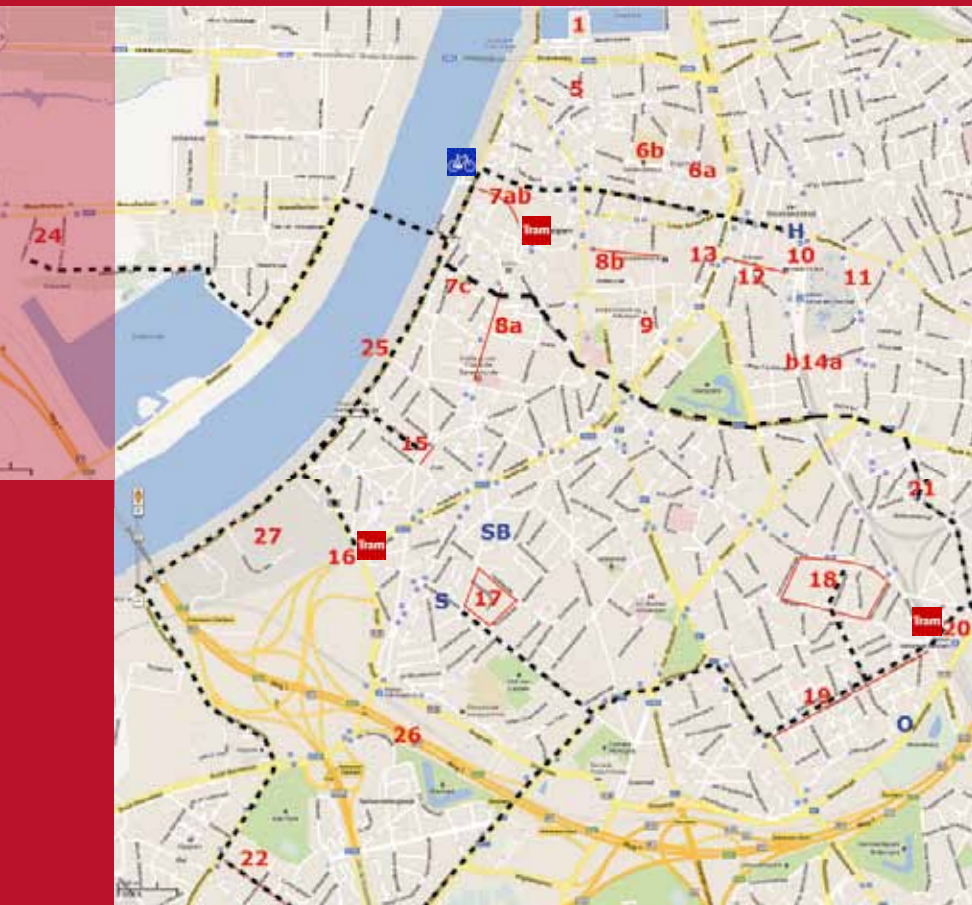
(bureau-adressen zie blz 82/83)

ca 18.30 aansluitend 18. 't Groen Kwartier, Michel Desvigne

te voet of met de tram verder

20.00

gezamenlijk diner (verrassing)



Antwerpen - linkeroever



24. woonwijk Regatta en Galgenweelpark

ontwerp stedenbk plan: AWG
arch.(bOb Van Reeth cs.) start
uitv 2011;
parkontwerp: Studio Ass.
Secchi-Viganò, start uitv 2012.



Het centrale deel van het projectgebied is voornamelijk bestemd als woonzone. Grondgebonden woningen zijn gemengd met losse appartementenblokken. De binnengebieden blijven gevrijwaard van gemotoriseerd verkeer. De erfafscheidingen tussen het publiek domein en tuinen zijn onderdeel van het architecturaal concept: deels vaste, gebouwde constructies (tuinmuren) waartegen of waarachter eventueel tuinbergingen worden gesitueerd, deels groene volumes.

De koppeling van een stedelijke woningdichtheid aan de verplichting tot grondgebonden woningen (dit zijn woningen die beschikken over een buitenruimte van minimum 50 m²), moet de ontwerpers stimuleren om vernieuwende, kwalitatieve woningtypes te ontwikkelen. Omwille van de verblijfskwaliteit, worden collectieve parkings aangemoedigd. Op maaiveld bijvoorbeeld door een specifiek gebouw, bestaande uit een kleine parkeergarage van circa 12 plaatsen 'omzoomd' en 'overbouwd' door 4 woningen.



De bestaande natuurlijke uitstraling van het gebied aan de zuidzijde van de nieuwe woonwijk is uitgangspunt voor het ontwerp van het Galgenweelpark, aangevuld met meer ruimte voor waterbeleving en recreatie. Het park krijgt iets meer reliëf zodat het gebied meer op een natuurlijk duin gaat lijken dan op de huidige zandvlakte. Een natuurlijke bloemrijke vegetatie die zich spontaan ontwikkelt, is het einddoel. Hiervoor wordt de bestaande toplaag na de werken weer aangebracht. De bomen in het park blijven zo veel als mogelijk behouden. Het uitzicht dat het park vandaag heeft, blijft grotendeels bestaan. Maar dan met meer ruimte voor spontane natuurontwikkeling en met meer belevingswaarde. Ligheuvels in gras bieden uitzicht op de brakwaterplas Galgenweel (die is ontstaan na een dijkdoorbraak). De noord-zuid-paden eindigen in pontons en rustplekken aan de recreatieplas.



25.de Kaaien

Ontwerp: PROAP + WIT; Uitv: vanaf 2014 - 2030



1e fase: Droogdokkenoever - Sint Andries en Zuid - Petroleum Zuid

In 2007 winnen de Portugese landschapsarchitecten PROAP in samenwerking met de Belgische WIT Architecten de ideeënwedstrijd voor de heraanleg van de kaaien.

Antwerpen staat nu aan de vooravond van een grootschalige heraanleg van de Schelddekaaien. Een strook van 6,7 km lengte bij 100 m breedte, vlak naast het stadscentrum, wordt in de toekomst heringericht.

De hoofdreden en directe aanleiding voor de geplande heraanleg van de Schelddekaaien is de stad Antwerpen beveiligen tegen mogelijke overstromingen in de toekomst. Daarvoor moet in de eerste plaats de kaaimuur versterkt en de waterkering verhoogd worden.

Maar de stad grijpt deze noodzakelijke ingreep meteen ook aan om de openbare ruimte die de kaaien zijn op een kwalitatieve manier herin te richten. De open en publieke ruimte van de Schelddekaaien is bepalend voor de aantrekkelijkheid van de stad. Met de herinrichting van de kaaien kan Antwerpen, als waterstad, haar relatie met de rivier herstellen. Bovendien zijn de Schelddekaaien cruciaal als bindend element tussen enerzijds de bestaande binnenstad en anderzijds de toekomstige ontwikkelingsgebieden ten noorden en ten zuiden van de binnenstad, met name het Eilandje, Nieuw Zuid en Petroleum Zuid.

Actieve haven

De kaaien zijn een poort op de wereld. Het aanmeren van schepen blijft het belangrijkste kenmerk van kaaien. Kranen, hangars, dokken en bolders zijn getuigen van het rijke havenverleden en krijgen ook in de toekomstplannen een prominente plaats.

Historisch erfgoed en archeologie

De kaaien zijn een levend monument. Het behoud van historische elementen wordt zorgvuldig afgewogen ten opzichte van andere keuzes in het Kaaienplan. Waar mogelijk worden de historische elementen in het nieuwe ontwerp geïntegreerd.

Nieuwe waterkering

Het Kaaienplan werkt met verschillende soorten van waterkering, die elk op een andere manier vorm geven aan de publieke ruimte. Dijken, gebouwen, balkons en mobiele keringen brengen andere mogelijkheden en beperkingen mee voor de inrichting van de omgeving. Door de waterkering dicht bij of verder van het water te plaatsen, wordt er meer droge of overstroombare ruimte gecreëerd.

Mobiliteit

Het vermijden van barrières tussen stad en rivier is een prioriteit van het Kaaienplan. Doorgaand verkeer wordt daarom maximaal geweerd: de kaaiweg wordt een verzamelweg voor lokaal verkeer. Over de hele lengte wordt een wandel- en fietsboulevard aangelegd. Van noord tot zuid komt er een kaaitram die de kaaien verbindt met het stedelijke tramnetwerk en park and rides. Net ten noorden en ten zuiden van het centrum worden ondergrondse parkings aangelegd.

Kaaiprogramma's

De kaaien kunnen potentieel drager worden voor datgene waar in een aanpalend stadsdeel gebrek aan is. Dat kan ruimte zijn, groen, rust, een betere band met de rivier of een plaats voor evenementen of cultuur. Er kunnen enkele zorgvuldig ingeplante nieuwe bakens komen, maar de kaaien moeten toch vooral flexibel kunnen worden benut voor allerlei georganiseerde en spontane activiteiten.

De kaaien zijn van iedereen.

25. de Kaaien



1e fase: Sint Andries en Zuid

Na de stabilisering van de kaaimuur kan de aanleg van de waterkering en van de publieke ruimte in 2014 van start gaan.

De waterkering ter hoogte van de wijken Sint-Andries en Zuid bestaat uit een vaste dijk aan de kant van de stad. De zachte hellingen van die dijk bieden een fraai uitzicht op stad en rivier. De kaavvlakte achter de dijk is overstroombaar. Op en aan weerszijden van de dijk komen er verschillende plekken voor tijdelijke activiteiten: groene zitruimtes, een amfiteater, een grote zonneweide.

De ruimte blijft de maritieme sfeer van de historische kaaien uitstralen. De bestaande kasseien worden als ondergrond hergebruikt en de kraansporen blijven liggen. En aan de karakteristieke Blauwe Steen blijven schepen aanmeren. Onder de kaavvlakte wordt een nieuwe stadsparking gebouwd. De hoofduitgang voor voetgangers komt ter hoogte van de archeologische resten van het Sint-Michielsbastion. Tussen de waterkering en het gevelfront wordt het huidige wegprofiel heringericht. De zone voor terrassen blijft behouden. Aanpalend aan het Zuid wordt een reservatiestrook voorzien voor een tramlijn. Ter hoogte van Sint-Andries kan de eventuele tramlijn in de rijweg worden geïntegreerd. Een brede fiets- en wandelzone tussen het dijklichaam en de auto- en tramweg, sluit aan op de hellingen van het dijklichaam. Grasvlakken met verspreide bomen op de hellingen worden verblijfsruimtes met zitplekken en spelvoorzieningen.

Aan de Zuidersluis wordt een hellend vlak voorzien waar het mogelijk is om dichterbij het water te komen. Gezien het behoud van de historische kaaimuur, is direct contact met het water enkel mogelijk daar waar de muur onderbroken is. Het hellend vlak vormt dus een unieke plek langs de kaaien. Het schetsontwerp voorziet een architecturaal baken op deze plek: een gebouw op palen dat een culturele invulling zou kunnen krijgen.

www.onzekaaien.be

Antwerpen - zuid



27. Nieuw Zuid

Ontwerp: Studio Associato Secchi-Viganò, It.
Prijswaargwinnaar in 2011. (nog niets uitgevoerd)
Voor dit scharnierpunt tussen Schelde, binnenstad en voorstad, waar het goederenspoor is verdwenen, wordt nu een Masterplan opgesteld. De woonblokken structuur loodrecht op de Schelde refereert aan de ritmiek van de vroegere sporen. Er komt ook een 15 ha groot wijkpark met handhaving van veel bestaande vegetatie en toevoeging van water voor ecologische verbinding tussen Schelde en Hoboken.



22. Abdijstraat – Sint-Bernardsesteenweg,

Antwerpen Kiel
Ontwerpteam: Stramien cvba in TV met B-Architecten, Ingenieurs-bureau France, Landlab, Ney & Partners.
Uitvoering: 2007

De intensief gebruikte straat was aan vernieuwing toe om de concurrentie met de omliggende grootdistributie aan te kunnen. Een flexibele zone laat toe om de straat naar wens in te richten, bijvoorbeeld als terras of etalagezone, of met een nuttige openbare invulling zoals fietsenstalling, boomvak, zone voor laden en lossen of parkeren.

De volledige straat heeft nu van gevel tot gevel dezelfde blauwe vloer, waarop deze functies 'ingeplugd' werden naar gelang de activiteit in de belendende panden. De volledige straat is vrijgemaakt van hinderende objecten door verlichting en reclame boven de straat op te hangen. De Abdijstraat gaat naadloos over in het winkelplein op de Sint-Bernardsesteenweg. Een metalen luifel, een ontwerp van B-architecten i.s.m. Laurent Ney, rust op een nieuwe sokkel van grootformaat tegels.



'Kielse Ratten' is de geuzennaam voor de bewoners van het Kiel en de supporters van de voetbalclub. De silhouetten van deze ratten staan langs de gehele straat.



26. Groene Singel



Groene Singel



Masterplan 2020

In het Masterplan 2020 wordt de Ring aan de westzijde afgemaakt en is voor doorgaand verkeer. Er komt o.a. een tunnel onder de Schelde. Hierdoor wordt de bestaande Ring aan de oostzijde ontlast die 'Groene Singel' gaat heten en worden.

Concept Beeldkwaliteitsplan Groene Singel

ontwerp: Maxwan, A+U, Karres en Brands. Antea Group, HUB. juli 2012

Doelstelling is meer eenheid brengen in de gefragmenteerde ruimte tussen binnen- en buitenstad en tevens de beeldkwaliteit te verhogen.

De integratie van onderzoeksresultaten in 2009 leidde tot elf concepten, die de ruggengraat vormen van de stedelijke visie op de strategische ruimte: 'Durven dromen van een Groene Rivier' en wordt momenteel door het ontwerpteam van o.a. Maxwan Architects, Karres en Brands, HUB, Universiteit Antwerpen verder verfijnd en geconcretiseerd in een Beeldkwaliteitplan.

De Groene Rivier is het basisconcept voor de herinrichting van de Groene Singel. Het concept vertrekt van de stedenbouwkundige logica van de ruimte, die in grote mate wordt bepaald door de contouren van de voormalige Brialmontomwalling en de daarin ingebedde infrastructuur. Die historische contouren zijn overigens nog goed afleesbaar op kaart en luchtfoto. Het concept van de Groene Rivier maakt van deze eigen logica een troef. Infrastructuur, landschap en bebouwing van de Groene Singel moeten dan ook anders zijn dan in de binnen- en buitenstad.

De Groene Singel moet in de stad even herkenbaar aanwezig zijn als de Schelde. De logica van de Groene Rivier wordt verder vertaald in de overige tien concepten.

Concepten voor het landschap

In de langsijde wordt met het concept van het **Bermenlandschap** ruimtelijke eenheid gecreëerd. Het is een ecologische corridor voor fauna en flora met een verkoelend effect op de stad.

Het water dat nu in grote ondergrondse rioleringen wordt afgevoerd, wordt in het concept van het **Waterlandschap** opnieuw zichtbaar gemaakt. De Groene Singel kan fungeren als ecologische waterbuffer van de stad. Alle nieuwe stedelijke ontwikkelingen in en rond de Groene Rivier worden op die waterhuishouding aangesloten.

Zo'n systeem is ecologisch en duurzaam, en vergroot de belevingswaarde van de ruimte.

De grote parken van Antwerpen bevinden zich in de buitenstad en worden van de binnenstad gescheiden door de infrastructuurbundel van Ring en Singel. Die barrière maakt de parken vanuit de binnenstad moeilijk bereikbaar, terwijl net in het stadscentrum het groentekort het grootst is. Het concept **Parkverbindingen** laat deze grote parken daarom aansluiten bij de binnenstad via een uitbreiding over en door de infrastructuur heen.

Concepten voor infrastructuur

Binnen het concept **Multiway boulevard** heeft elke verkeersdraad zijn eigen functie. Het bovenlokaal verkeer blijft in de bedding van de Ring rijden en het lokaal verkeer komt op de Singel terecht. Een nieuwe Singeltramlijn vormt een belangrijke aanvulling op het bestaande netwerk van centrumgerichte openbaar vervoerlijnen

De hele strategische ruimte wordt in de dwars- en langsijde aan elkaar geregen door een ladderstructuur van verbindingen voor fietsers en voetgangers. Zoals de hoofdfiguren in het sprookje van The Wizard of Oz langs de **Yellow brick Road** door een bevreemdend landschap worden geleid, zo loodst de ladderstructuur langzaam verkeer door de ruimte van de Groene Singel.

26. Groene Singel

In die ladderstructuur is er ook plaats voor recreatie: lopen, fietsen, skeeleren, wandelen.

Vandaag liggen er tussen de binnen- en buitenstad dertien bruggen. Het concept van **Grijze en Groene bruggen** moet meer helderheid en logica in die verbindingen brengen. Op de Grijze Bruggen worden de aansluitingscomplexen gerealiseerd voor de uitwisseling tussen het hogere en het lagere wegennet. De Groene Bruggen fungeren als verbinding tussen de groene snippers in het Bermenlandschap en tussen binnen- en buitenstad.

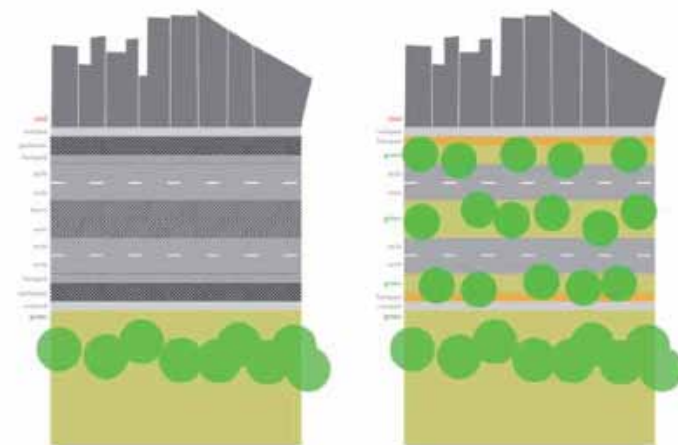
Concepten voor bebouwing

Het versterken van de contouren van de Groene Singel door middel van **Randbebouwing** is noodzakelijk voor het beleefbaar en leesbaar maken van de figuur van de Groene Rivier. In een aantal geselecteerde randzones van de strategische ruimte is bebouwing mogelijk onder strikte voorwaarden.

In de loop der jaren ontwikkelde de zone langs de Singel zich tot een belangrijke kantoorlocatie met hoge parkeerdruk en veel bovenlokaal verkeer. Om die trend te keren, worden nieuwe toplocaties en kantoorlocaties opgevat als **Keien in de Groene Rivier**. Het betreft compacte ontwikkelingen op openbaar vervoerlocaties. Teneinde de open ruimte in het Bermenlandschap te behouden, mogen nieuwe **Bermgebouwen** slechts een minimale visuele voetafdruk hebben.



Simulatie voor en na Havenlandschap ter hoogte van Labroekdok



Het landschap wordt over de Singel heen tot tegen de stadsrand getrokken.



Simulatie voor en na de vergroening van de Singel

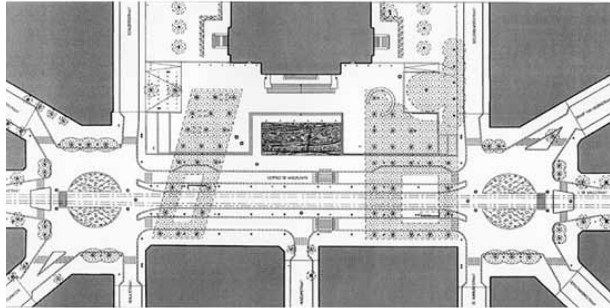


Simulatie voor en na voor het Rivierduinlandschap aan Knoop Zuid

Antwerpen - centrum zuid



15. Leopold de Waelplaats
Plein en interieurontw. museum: Robbrecht & Daem. Christina Iglesias ontwierp op het plein een 'fontein der traagheid'. Het bassin stelt een zee met eb en vloed voor, een spiegel ook, een plek om te verpozen en in gedachten te verzinken. Het bassin loopt in 20 min vol en daarna weer leeg.



16. Paleis van Justitie
ontwerp: Richard Rogers/Arup en Jaques Wirtz. 1997-2006
Het tuinontwerp bestaat uit vier ruimtes tussen de vleugels van het gebouw. Ze hebben een vloeiende structuur in gebogen beukenhagen (*Fagus sylvatica*). (om veiligheidsredenen niet toegankelijk)



17. Zuidervelodroom
Ontwerp openbare ruimte: Avantgarden.
www.avantgarden.be

In 1898 was het feest aan de Haantjeslei. In de houten overdekte Zuidervelodroom, 333 meter lang, werd het lint doorgeknipt en het startschot gegeven voor winters fietsplezier. In 1920 diende de Vélodrôme du Sud als hangar voor de grote praalwagens van de wereldtentoonstelling in Antwerpen. Vandaag is de Zuidervelodroom een rijke herinnering, die aan het binnengebied tussen de Haantjeslei en de Sint-Laureisstraat een hart en een ziel gegeven heeft: een daktuin waar gefietst kan worden.



Antwerpen - centrum zuid



18. 't Groen Kwartier (vm Militair Hospitaal)

Architecten: Het architectenteam Stéphane Beel en Lieven Achtergael hebben de opdracht gekregen om in samenwerking met 360 architecten uit Gent, UAPS uit Parijs en Huiswerk Architecten uit Antwerpen de plannen voor dit unieke woonproject te ontwerpen en te begeleiden.
Landschapsarchitect: Michel Desvigne, Parijs
In uitvoering. www.groenkwartier.be

Een groen en bruisend stadsdeel

Na een eeuw aan het oog onttrokken geweest te zijn zal het Militair Hospitaal zijn poorten openen om ze niet meer te sluiten. De ommuurde site behoudt zijn geborgenheid maar wordt verankerd in een stedelijke omgeving door talrijke wandel en fietsverbindingen.

Samen met de Stad Antwerpen recreëren projectontwikkelaars Vanhaerents en Wilma Project Development deze site tot een uniek woongebied waar op een doordachte en esthetische verantwoorde manier de confrontatie wordt gezocht tussen oude en nieuwe bouwstijlen. De volledige site blijft autovrij en wordt door Parijse landschapsarchitect Michel Desvigne hertekend als parktuin.

In deze nieuwe oase van groen komen in totaal 404 wooneenheden, een evenwichtige mix van trendy lofts in historische gebouwen, nieuwbouwappartementen en comfortabele gezinswoningen met tuin. Daarnaast is er eveneens ruimte voor andere stedelijke functies (winkeltjes, kantoorruimten, ateliers, ...) . Deze combinatie zal van het Militair Hospitaal een bruisend stadsdeel maken.

Voor de bewoners wordt parkeerplaats voorzien in de vier ondergrondse parkeergarages. De site zelf wordt nagenoeg volledig autovrij/autoluw ingericht. Een bewuste keuze van de projectontwikkelaars die er voor zorgen dat het Militair Hospitaal een groene en rustige plek vormt in de nabijheid van het drukker stadscentrum.

De wandel- en fietspaden die de ganse site doorkruisen zullen slechts 1,5 m à 4 m breed zijn en kunnen het gewicht dragen van zware brandweerwagens en ook verhuiswagens.

Antwerpen - centrum zuid

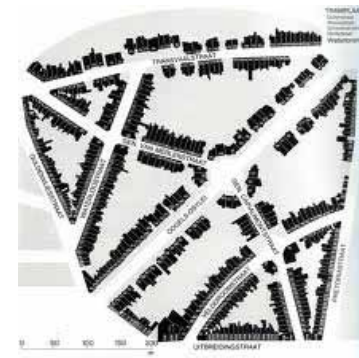


Naast deze paden zitten onder het (versterkt) gras immers verharde funderingen.

Energiezuinig bouwen voor morgen

Niet alleen de uitzonderlijke groene locatie in het hart van de stad draagt bij tot een duurzame levensstijl. Ook de woningen of appartementen zelf werden ontwikkeld met bijzondere aandacht voor duurzaamheid en energiezuinig wonen. De bouwschil van alle nieuwbouw woningen en appartementen wordt volledig geïsoleerd en voldoet aan de normen op het vlak van energieprestatieregeling. In combinatie met recente technieken van condenserende ketels en ventilatie bent u zo verzekerd van een laag energieverbruik zonder daarbij in te boeten aan wooncomfort. Naast de technische innovatie is bij het ontwerp rekening gehouden met een optimale lichtinval. Dit levert niet alleen een lager elektriciteitsverbruik op maar draagt ook bij tot een rustige en aangename leefruimte. Het maakt niet uit of je in een woning, een loft of een appartement woont, elk ontwerp is gericht op een lange levensduur. Dit geldt trouwens ook voor de site op zich. Zo is 80% van het oppervlakte van de site waterdoorlatend. Daarnaast is het vooruitstrevende integratieve concept waarin grenzen tussen wonen en werken, stad en platteland vervagen en past in een duurzame stadsontwikkeling.

Cogels Osylei: Belle Epoque wijk in Zurenborg



Antwerpen - centrum zuid

19. Driekoningenstraat - Statiestraat, Antwerpen-Berchem

Ontwerpteam: Stramien cvba i.s.m. Landlab, Uitvoering: 2009-2010. **1e Prijs Publieke Ruimte 2012.**

Gelegen tussen het station van Berchem en de Grotesteenweg als belangrijke invalsweg, is dit één van de belangrijkste winkelstraten in de Antwerpse 19e eeuwse gordel. De invoering van éénrichtingsverkeer biedt de kans voor een stevige facelift. Inrichting als zone 30 dwingt gemotoriseerd verkeer tot aangepaste snelheid. Maximale toegankelijkheid kreeg bijzondere aandacht.

In Berchem wordt al enige tijd een zeer herkenbaar natuursteen materialenpallet toegepast, het was dus vanzelfsprekend om dit ook te gebruiken voor de nieuwe winkel. De smalle rijweg van 4.40m wordt aangelegd in een verstevigd zwart asfalt om geluidsoverlast te beperken. Een accentuering met speciaal ontworpen banken met 19e eeuws tegelpatroon verbindt de hele straat. Drie tronen voor de koningen op het plein, een reeks zetels voor het volk en een afrondende bank voor de reiziger bij het station. Op het Jochemsplein, dat ook als speelplek gebruikt kan worden, zal een grote vloerfontein het geluid van het verkeer op de steenweg temperen, terwijl een filter van bomen het plein afschermt van de drukte op de steenweg.



20. Stationsplein Berchem (Edgar Ryckaertsplein)

ontwerp: West 8, uitgevoerd: 1999-2007

Met de renovatie van het stationsplein heeft de 2 ha grote ruimte patronen van natuursteen, gravel en buxushagen gekregen. Trein- en busreizigers die het plein oversteken zien deze introverte tuin-wereld steeds vanuit een ander perspectief.



21. Dageraadplaats

ontwerp: Buro voor Vrije Ruimte; Uitvoering: 2007

Het wordt een groen plein met twee rijen nieuwe zilverlinden. De bestaande kastanjabomen staan, alsof ze er 'natuurlijk' zijn gegroeid. De loop- en terraszones krijgen kasseien in natuursteen. Rond de bomen mozaïekkasseitjes die water doorlaten. Boven het plein een netwerk van kabels en 1000-den LED-lichtjes als een fonkelende sterrenhemel. Het midden blijft open, krijgt nieuw asfalt, voor sport en spel. Veel woningen hebben geen tuin, er komen daarom speeltoestellen en trendy trendy houten zitbankjes. Het nieuwe plein wordt autovrij. TIP: veel cafés en restaurants rondom!



OMGEVING



Bureau Omgeving, Berchem Antwerpen

OMGEVING is een onafhankelijk ontwerp bureau op het vlak van ruimtelijke planning en ontwikkeling, architectuur en de inrichting van publieke ruimten. Het bureau is opgericht in 1973. Sindsdien heeft het bureau zich opgewerkt tot een toonaangevend bureau, met een gedreven en ervaren team van meer dan 50 architecten, stedenbouwkundigen, ruimtelijk planners, geografen, landschapsarchitecten en mobiliteitsdeskundigen.

Het bureau werkt voor de publieke en private sector. De ontwerpen van OMGEVING situeren zich op verschillende schaalniveaus: van grensoverschrijdende visies over landschapsplannen en gebouwen, tot en met interieurs en straatmeubilair.

Projecten o.a.:

- Pelikaanstraat e.o., Antwerpen
- Lichtplan en Groenstructuurplan Gent
- Abdijpark, Averbode
- Tinelpark, Mechelen



adres: Uitbreidingsstraat 390
Antwerpen, Berchem
www.omgeving.be



Stramien is een multidisciplinair ontwerp bureau, met ruim 30 medewerkers, op het terrein van architectuur, stedenbouw, ruimtelijke planning en ontwerp van publieke ruimte. De integratie van deze disciplines is de sterkste drijfveer van het bureau en richt zich op duurzaam bouwen en duurzame stedenbouw.

Architectuur

Stramien ontwerpt woningen, kantoren, publieke en private voorzieningen. Zowel renovatie- als nieuwbouwprojecten variëren van grotere gehelen tot individuele woningen.

Stedenbouw

Stramien ontwerpt publieke ruimten en landschappen en werkt aan structuurplannen, structuur- schetsen en specifieke thematische studies, tot en met de ruimtelijke uitvoeringsplannen die er uit voortvloeien.

Stadsontwerp

Stramien integreert architectuur en stedenbouw bij elk project. Dit komt het sterkst tot uiting in de stadsontwerpen, van bij het masterplan tot en met de uitvoering. Onze aandacht strekt zich, bij wijze van spreken, uit 'van stoel tot stad'.

Projecten o.a.:

- Driekoningen/Statiestraat, Antwerpen (+ Landlab)
- Abdijstraat, Antwerpen (+ Landlab)
- Groen-Zuid, Antwerpen
- Lichtplan, Antwerpen
- Grote Markt, Turnhout (+ Landlab)



adres: Broederminstraat 52 A,
Antwerpen
www.stramien.be

zaterdag 8 juni

9.00 uur vertrek uit hotel in Antwerpen met de bus

St Niklaas: 9.30 - 10.30

- Grote Markt en stationsomgeving

Gent: 11.00 - 14.00 (14.30 onder voorbehoud)

- Oude Dokken
- Graslei en Korenlei
- Voortuin Het Pand
- Korenmarkt-Emile Braunpark
- Kouter
- Portus Ganda
- station Gent - Sint Pieters (onder voorbehoud)

(Boom: 15.00 - 15.30 onder voorbehoud)

- Handelsas, Varkensmarkt, Pastorietuin
- Kaai

Mechelen vanaf 16.00

- Stationsplein
- Hoogstraat, Ganzendries, Grote Markt, Sint Romboutskerkhof
- Korenmarkt, Melaan, Lange Heergracht en Sint Katelijnestraat
- Dijlepad
- Tinelpark
- Veemarkt
- Clarenhof
- Lange Schipstraat
- Dodoenstuin

Overnachten in Hotel Holiday Inn Express, Mechelen.
extra: woonwijk Papenhof en Manewater



Sint-Niklaas

Grote markt

Ontwerp: cepezed, Delft, 2005

Het grootste stadsplein van Europa (3 ha), werd zowel ruimtelijk als visueel al lange tijd gedomineerd door auto's. De wegen rondom waren onderdeel van een drukke doorgaande route en het plein zelf was één grote, rommelige parkeervlakte. Als integrale oplossing is een groots en ruimtelijk stadsplein met een gedetailleerd gestructureerde randzone ontworpen. Het doorgaande verkeer is omgeleid. En voor het bestemmingsverkeer is een heldere en eenduidige verkeersafwikkeling ontworpen. Onder de randen van het plein is een halfopen parkeerstraat aangelegd. Het middenveld is hierdoor geheel vrij van obstakels en nu doorlopend beschikbaar als open evenementenplein. Het plein wordt omsloten door een uitnodigende houten promenade met hoge verblijfsruimte waarop men kan flaneren, op een bankje zitten en ontmoetingen hebben.



Stationsstraat

Ontwerp: Grontmij i.s.m. Daniel Ost, Kristof Swinnen
In uitvoering

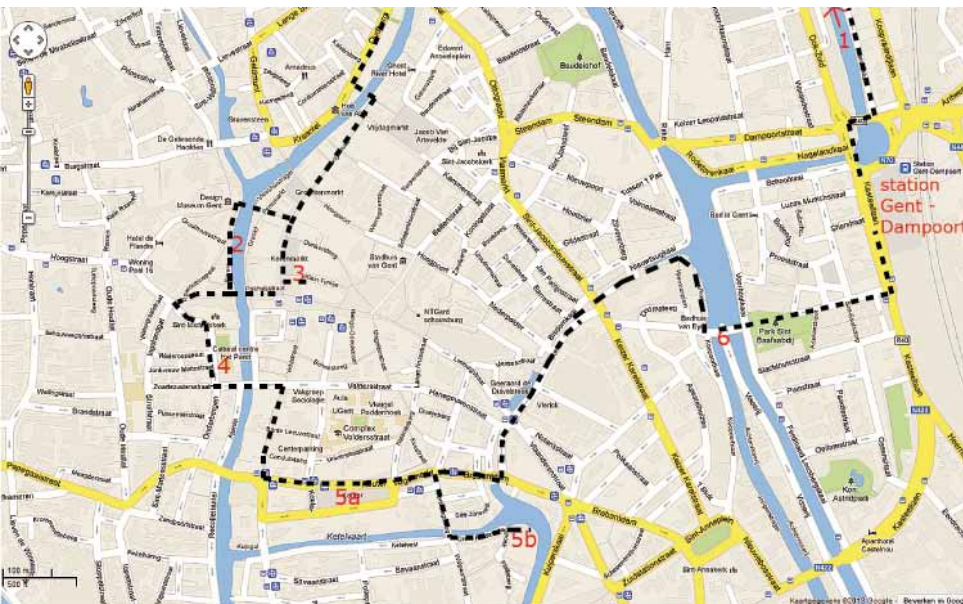
Stationsomgeving

Ontwerp: cepezed, Delft.

Het stationsgebied was verworpen tot een *unheimische zone*. cepezed ontwierp en superviseerde een stedenbouwkundig masterplan, richtte de publieke ruimte opnieuw in, renoveerde het stationsgebouw en ontwierp voor het stationsplein een fietsenstalling. De bouwlocaties van een winkelcentrum en een uitgaanscentrum zijn verschoven, waardoor nieuwe onbeheersbare zones zijn voorkomen. Afbraak van een aantal bestaande panden heeft een open verbinding met het stadscentrum gecreëerd. Het station is bij de renovatie voorzien van een transparante uitbreiding met weids zicht over het stationsplein. Een langgerekt wandel- en verblijfsgebied koppelt het uitgaanscomplex, station en winkelcentrum en leidt vanzelfsprekend naar de Stationsstraat richting stadshart.



Gent



11.00 - 14.00 (14.30 onder voorbehoud)

start bij station Gent - Dampoort

1. Oude Dokken.....toelichting Landlab

3. Emile Braunpark en Korenmarkt

12.00 Emile Braunpark..... toelichting Mark Pinte van de Gemeente Gent

2. Graslei en Korenlei

4. Het Pand

5a. de Kouter

5b. Waalse Krook (in aanbouw)

via de Reep naar 6. Portus Ganda

einde bij station Gent - Dampoort

Station Gent-Sint Pieters (onder voorbehoud met bus)

Gent

Voor een bezoek aan Gent heb je eigenlijk minimaal een dag en een nacht nodig. Het sfeervolle, gezellige en historische centrum bevat veel middeleeuwse bebouwing. Het 14e eeuwse Belfort, de 15e eeuwse Lakenhal en 3 begijnhoven staan op de Unesco-Werelderfgoedlijst. Ook zijn er relatief veel musea. We beperken onze excursie nu tot een rondje langs een aantal recent uitgevoerde of in uitvoering zijnde openbare ruimteprojecten in het centrum.



Design Museum

Klein begijnhof

Belfortoren en Lakenhal

Lichtplan

ontwerp: bureau Omgeving, Antwerpen en Ronald Jeol, Lyon.

Gent startte in 1998 met de uitvoering van een integraal lichtplan voor de hele stad. Met het lichtplan heeft de Stad Gent lichtaccenten geënt op de elementaire monumenten, gebouwen, toegangspoorten, verkeersassen, handelsstraten, parken en pleinen. Hierdoor wordt de stad niet alleen aangenamer om naar te kijken, ook het sociale veiligheids-gevoel stijgt.

Dit vernieuwde lichtplan moet het nachtelijk landschap van Gent versterken, moet lichthinder verminderen en tegelijk het energieverbruik van de openbare verlichting doen dalen.



^ Graslei (oude haven)

Sint Pietersplein v



Gent



1. Oude Dokken en Bataviabrug

stedenbk ontwerp: OMA; Openbare ruimte: Stramien en Landlab.

De Oude Dokken, een voormalige havenzone tussen Dampoort en Muide, veranderen vanaf 2013 in een nieuwe stadswijk.

De komende jaren krijgen de Oude Dokken een volledig nieuwe aanblik. Er komen ongeveer 1500 nieuwe woningen en groene en open plekken, recreatie, kantoren en publieke voorzieningen, zoals een school, een crèche en een sporthal. Na jaren van voorbereidend studiewerk ging het project in het voorjaar van 2010 van start. Toen werd de eerste steen gelegd van de etsers- en voetgangersbrug in het verlengde van de Doornzelestraat. In 2011 is een tweede deelproject gestart: de renovatie van de kaaimuur aan de oostzijde van het Handelsdok en de aanleg van de aanmeerconstructie.



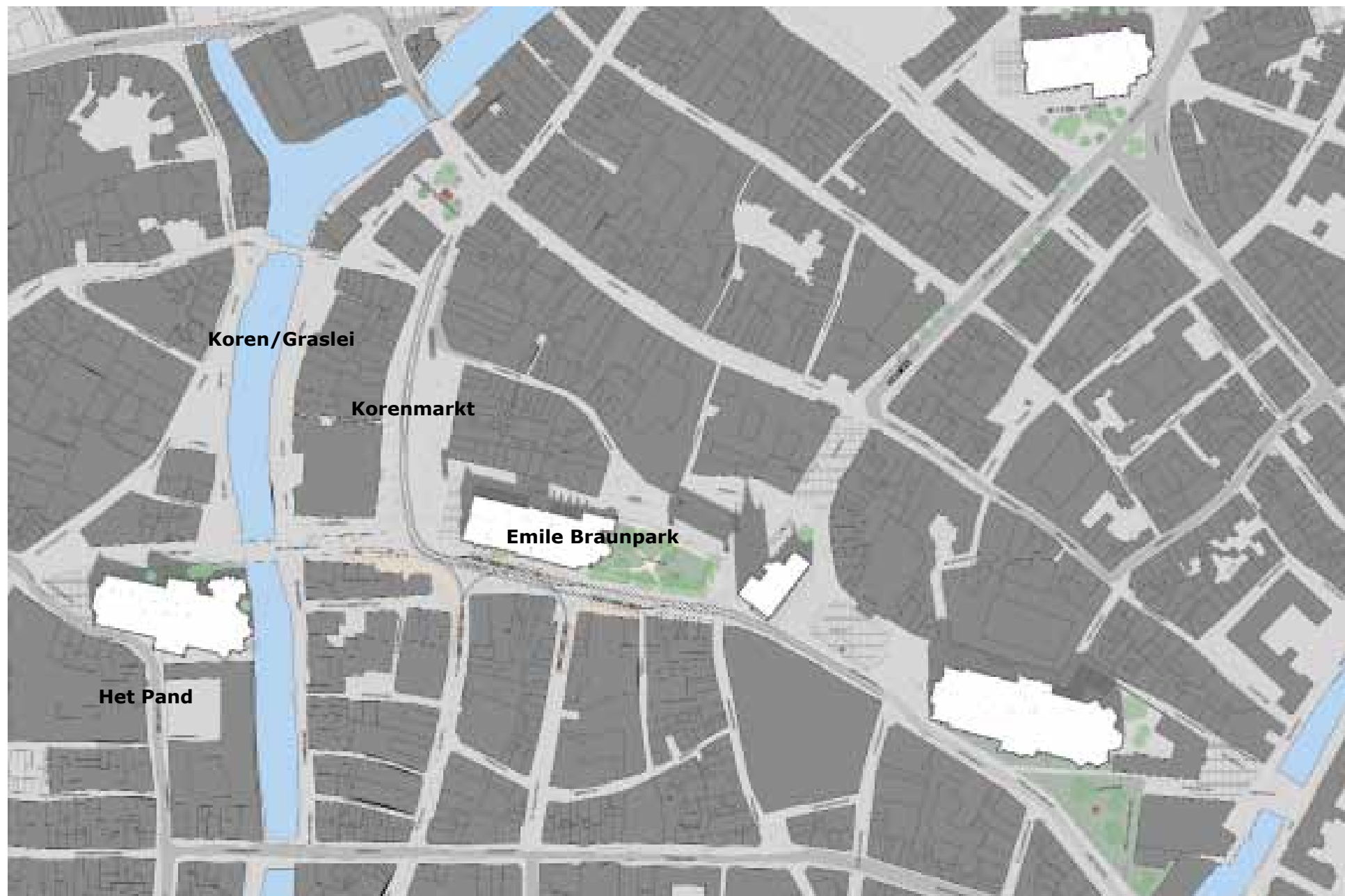
2. Graslei en Korenlei



Naast de de waterzuiveringswerken in 1987 moesten ook de kaaimuren dringend worden hersteld. Omwille van de bijzonder rijke omgeving werd geopteerd voor een zeer sober concept. Het realiseren van de getrapte kaaimuur liet toe de druk op de kaaien te verlagen en de vroegere brede rijweg met zijn twee trottoirs terug te brengen tot een wandelzone op maaiveldhoogte en op schaal van de voetganger. Een verlaagde kaai bevordert het contact met het water en vergroot de belevingswaarde ervan. De licht verhoogde muur tussen de beide kaainiveaus heeft enerzijds een beveiligingsfunctie ten aanzien van voertuigen en het water, ook fungeert dit als occasionele zitgelegenheid. Hij onderlijnt door zijn lineaire vorm de architectuur van de prachtige gevelwanden met zijn rijke middeleeuwse gildenhuizen.



Gent



Gent



3. Kornmarkt en Emile Braunpark (Kobra) Ontwerp: Robbrecht & Daem; stadshal: Marie-José Van Hee architecten; ontwerp Emile Braunpark: Wirtz nv. uitgevoerd in 2012.

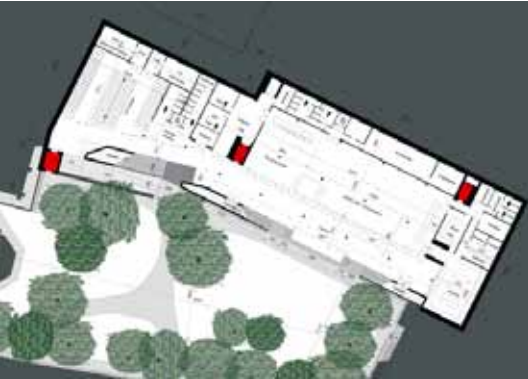
De Kornmarkt, hét centrumplein van Gent, is doorheen de afgelopen decennia steeds met kleine ingrepen behandeld, zonder algemene visie. Dit resulteerde in een hectisch en onaantrekkelijke lappendeken van functies, inrichtingen en materialen, op een slechte manier van elkaar gescheiden door stoepranden en bijna willekeurig ingeplant straatmeubilair.



De architecten hebben de Kornmarkt als een groot geheel heringericht. Alles komt op één niveau te liggen, zonder stoepranden en wordt in met elkaar harmoniërende materialen aangelegd - vnl. natuurstenen plaveien. De trambaan schuift op van het midden van het plein naar de westrand, om zo een groter verkeersvrij pleinvlak te hebben. De halte-infrastructuur van de trams verhuist naar de Cataloniëstraat. De lijnwinkel, voordien gevestigd in een klein bakstenen kotje midden op het plein, verhuist naar een pand tegenover de Sint-Niklaaskerk.



Gent



Emile Braunpark en stadshal

De Stadshal maakt deel uit van een grondige heraanleg van de Gentse pleinen en openbare ruimtes van het historische centrum. De hal overkapt een deel van de publieke ruimte tussen het nieuwe Emile Braunparkje en de Poeljemarkt naast het stadhuis. In een ondergrondse verdieping, onder de hal, bevinden zich een brasserie, publiek sanitair, artiestenloges en een fietsenstalling. De overkapping bestaat uit een stalen constructie die op 4 betonnen sokkels rust, die 40 meter overspant. Deze sokkels bevatten 2 liften en leidingkokers naar de ondergrondse verdieping. De overkapping zelf is bedekt met een afwerking van Aformosia-hout, dat na verloop van tijd zal vergrijzen. In het dak zitten 1 600 kleine raampjes, die zorgen voor een dynamische lichtinval.



De stadshal heeft twee spitse daken en refereert hiermee aan het stadshuis. De bouw van deze stadshal heeft wel geleid tot heel wat kritiek uit verschillende hoeken. Het project zou volgens sommigen wegens de moderne vormgeving niet passen in de historische omgeving. UNESCO liet weten te betreuren dat zij niet om raad gevraagd zijn voor deze toch wel ingrijpende verandering in een historische omgeving. Dat dit niet zo had moeten lopen erkende ook het Vlaams Parlement, hetgeen resulteerde in een excuusbrief namens het parlement aan het adres van de UNESCO. De erfgoedinstelling stelt echter ook dat - hoewel de site radicaal verandert - het belfort ook in het nieuwe ontwerp het dominante gebouw blijft. De monumentale Renaissancegevel van het stadhuis is echter aan het oog onttrokken.

Het Emile Braun park (van Wirtz nv), is in een uitgegraven kuip aangelegd op het niveau van de vloer van de Sint Niklaaskerk. De verzonken ruimte wordt als een 'green' met verhoogde grasvelden ingericht.



Gent



4. Het Pand

tuinontwerp: Wirtz nv.
Achter de muren van dit pand gaat het gerestaureerde klooster van de dominicanen schuil. Binnen vind je een geometrische tuin zonder bloemen, geïnspireerd op een middeleeuwse hof. Bevat een cultureel centrum en wetenschappelijke musea van Gentse universiteit.



5a. Kouter

De Kouter met de zondagse bloemenmarkt onder de bomen vormt een begrip voor elke Gentenaar. De bouw van een ondergrondse parking maakte het mogelijk het bovengronds parkeren weg te nemen. Voor de herinrichting van de Kouter wordt het oorspronkelijk concept

behouden, bepaald door een dubbele rechthoekige bomenrij met een wandelpad er omheen en een open middenplein. De oorspronkelijke muziekkiosk is gerestaureerd en vormt de belangrijkste dominante van het plein. De kunstwerken (reuzenbladeren) van de Amerikaanse kunstenaar Jessica Diamond verwijzen naar de natuur en de bloemenmarkt. De materiaalkeuze voor de verharding bestaat uit graniet. Tussen de bomen werd dolomietverharding aangebracht.



5b. Waalse Krook

Arch: Aranda Pigem Vilalta, Cousée & Goris.
Herontwikkeling van gebied met wandelkades langs het water en nieuwbouw Stedelijke bibliotheek en centrum voor Nieuwe Media.

6. Portus Ganda

Gent is een kluwen van rivierarmen van Leie en Schelde met verbindingskanalen daartussen. Veel binnenwateren zijn de vorige eeuw gedempt. Nu wordt 'de Reep', die in 1960 gedempt was, weer geopend. Met nieuwe kademuren en vlonders is hier een jachthaven (Portus Ganda) en uitzicht over de kanalen. De Schelde en Leie vloeien hier nu weer zichtbaar samen.



extra

Stationsomgeving Gent - Sint Pieters

ontwerp: Alain Marguerit, Montpellier (deels uitgevoerd).

Het station Gent-Sint-Pieters is gebouwd voor de Wereldtentoonstelling 1913. Een station wordt een "gemengde ontwikkelingspool voor wonen en werken". Aan de stadszijde komen tuinen met perken voor de tuinbouwproducten uit de streek. Watergeulen over het plein symboliseren het samenvloeien van de Leie en de Schelde. Op het plein aan de zuidzijde komen 'kloven' waartussen tuinen. In het ontwerp zijn bovendien veel verschillende vloeren en allerlei soorten fontein.



maaiveldontwerp

Boom



centrum

Ontwerp: atelier Quadrat, 2010
Beeldkwaliteitsplan, herinrichting van de openbare ruimte en supervisie bebouwing

Uitgevoerd: Hoogstraat, Blauwstraat, Varkensmarkt en Pastorietuin. Grote Marktplaats met kerk (VO gereed).

De belevingswaarde van de publieke ruimte wordt bepaald door de kwaliteit van de straatvloer in samenhang met die van de straatwanden. Quadrat heeft voor het centrum een beeldkwaliteitsplan gemaakt, dat het ruimtelijke kader vormt voor herinrichting van de openbare ruimte. Met richtlijnen en randvoorwaarden voor nieuwbouw, verbouw en transformaties van winkel- en woonpanden. Kenmerkend voor de ruimtelijke structuur van dit centrum is het oorspronkelijke middeleeuwse patroon met de traag slingerende winkelstraten en de markante ligging aan de Rupel. Deze structuur wordt geaccentueerd door de winkelstraat te voorzien van een loper van Portugees graniet (Roriz keien) met aan weerszijden granieten loopstroken. De loper strekt zich uit van Grote Markt tot Varkensmarkt. De straten met autoverkeer die naar de rivier leiden worden 'geprofileerd' en beplant met lindebomen.



Hoogstraat



Grote Marktplaats

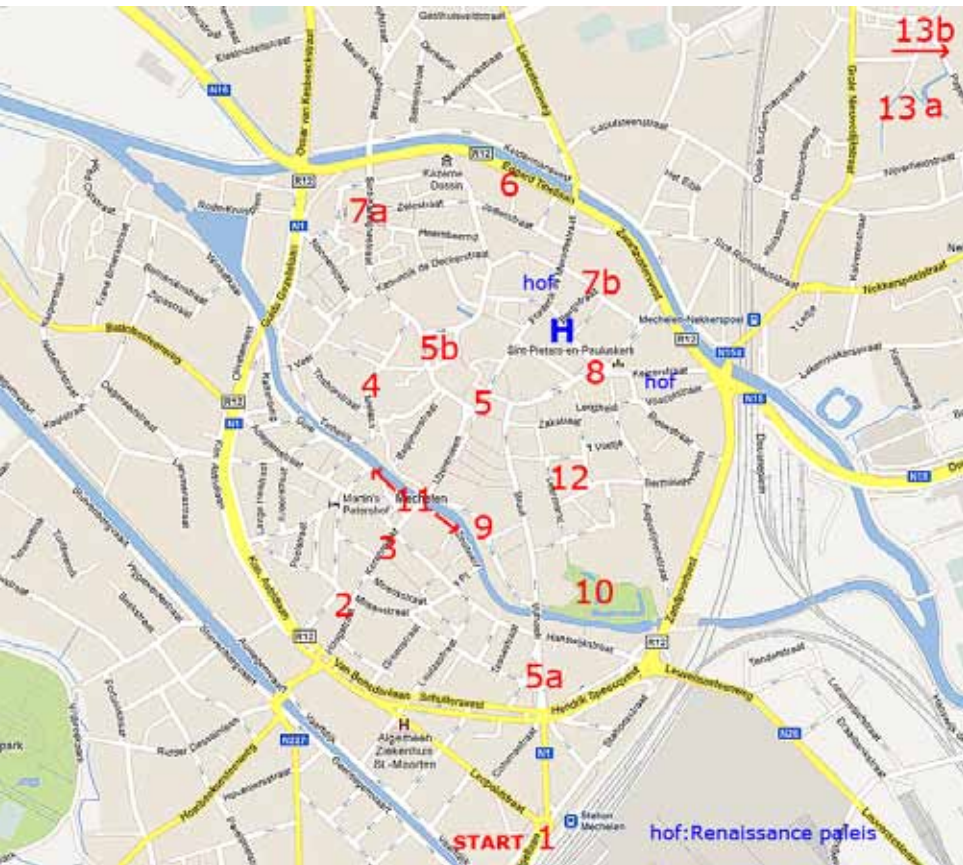


Promenade

Ontwerp: Talboom
Uitvoering: 2006/7

De rivier de Rupel vormde in het verleden een belangrijke transportweg voor de streek. Hierdoor kreeg de rivier een duidelijk industrieel karakter. In het eerste deel van de 20ste eeuw keerde men zich daarom af van het water. Ook in Boom had het centrum zich letterlijk van zijn stroom afgewend. Alleen vanuit de achterkanten van de woningen hadden bewoners een zicht op de Rupel. Rechtstreeks contact met het water was haast niet mogelijk. De charme en de ruimtelijke kwaliteiten van de rivier werden pas in de laatste decennia van de vorige eeuw herontdekt, de oever werd opnieuw als onderdeel van het woonweefsel ontwikkeld. Het Heldenplein werkt in het nieuwe concept als een scharnier tussen het centrum en de kaaien. Met de aanlegsteiger voor pleziervaart en een veerdienst krijgt 'de kaai' zijn rol van haven terug. Een promenade zorgt voor meer beweging langs de rivier.

Mechelen



Hotel Holiday Inn Express Veemarkt 37c



Tips voor het piekfijn gerestaureerde 'Berlijn (voorheen Chicago) aan de Dijle'
 -Kroegen:
 De Hanekreef (toogplakken) Keizersstraat 8
 Irish Pub O'Fiachs (alternativo' s t/m politici) Grote Markt 24
 -Restaurants:
 Lamot (goede keuken en uitzicht op de Dijle) Guldenstraat 18 (nr 11)
 Mille: (industriële ambiance en ook vegetarisch) Nauwstraat 10
 ViaVia: (eetcafé) Kruidtuin (nr 10)

Bron: Volkskrant 13 april 2013

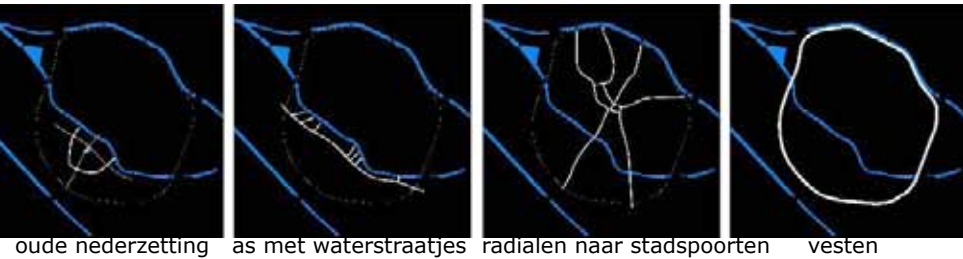
16.00 stationsplein.....start rondleiding door Gust Van Thillo van Gemeente Mechelen en Eva Radionova van Okra

1. Stationsplein
- 5a.Mechelen Boulevard
- 11.Dijlepad en 9. Lange Schipstraat
2. Hoogstraat, Ganzendries en 3.Korenmarkt
5. Grote Markt en 5b. Sint Romboutskerkhof
4. Melaan, 7a. Sint Katelijnestraat en 7b. Lange Heergracht
6. Tinelpark
8. Veemarkt
- 12.Clarenhof
- 10.Dodoenstuin

19.00 uur inchecken bij Hotel Holiday Inn Express (H)

extra: 13a. Papenhof en 13b. Manewater

Mechelen



1777 kaart met de vele vlieten



Mechelen heeft het op een na hoogste aantal beschermde gebouwen van Vlaanderen, waaronder vier UNESCO vermeldingen.

De stad is omstreeks de 9^e eeuw ontstaan uit twee kernen aan weerszijden van de rivier de Dijle. In de Middeleeuwen had Mechelen een bloeiende lakenindustrie en later werd er ook kant, kanonnen, klokken en meubels gemaakt. De kolossale Sint-Rombouts-kathedraal is het symbool van de stad Mechelen. De 97m hoge toren uit de 13/15e eeuw, die op de UNESCO lijst staat, is nooit volledig afgewerkt. De kathedraal is in gotische stijl gebouwd en heeft een glazen skywalk platform op het dak vanwaar een prachtig uitzicht.

Aan de Grote Markt staan veel renaissance en rococogevels. Het stadhuis bestaat uit drie delen. Het Paleis van de Grote Raad, het belfort (ook UNESCO) en de lakenhal.



Romboutskathedraal

paleis Margareta v Oostenrijk

Hof van Busleyden

Aan de Keizerstraat staat het renaissance woonpaleis van Margareta van Oostenrijk die in de 16^e eeuw landvoogdes van de Nederlanden was. Het heeft een klassiek ingerichte binnenhof. Gedurende een korte periode in de 16e eeuw werden de Nederlanden vanuit dit paleis in Mechelen geregeerd. Deze periode heeft bijgedragen tot een uitgebreid kunstbezit. In een ander renaissance paleis uit de 16^e eeuw, het Hof van Busleyden aan de Frederick de Merodestraat, is hier een deel van ondergebracht. Het stedelijk Museum is er gevestigd. De bijbehorende hof is volgens een eigentijds grafisch ontwerp als museumtuin ingericht (ontwerp: Ars Horti, 2004).

Mechelen

1. Station en omgeving

Ontwerp: Salvatore Bono, It

Uitvoering: 2012-2017



Centraal in dit project staat de bouw van een volledig nieuw, hypermodern station. Het wordt een transparant station en knooppunt van verschillende vervoersmiddelen, maar ook een nieuwe toegangspoort voor onze stad. De aanleg van een nieuwe ontsluitingsweg en een spoorbypass, de bouw van een nieuw bus-station, een ondergrondse parking en drie overdekte fietsenbergingen vormen de ruggengraat van het project. De stationsomgeving wordt groen, de barrière die het station en de sporenbundels vormen, wordt gesloopt en de wijk Arsenaal wordt een deel van de binnenstad.



2. Hoogstraat, Ganzendries

Ontwerp: Gem Mechelen

In de Hoogstraat is eenrichtingsverkeer ingevoerd vanwege de verkeersveiligheid. Voor de fietsers in tegengestelde richting is het fietspad verhoogd aangelegd. De straat wordt aangekleed met plantenbakken en bomen.

Aan de Ganzendries is een ondergrondse parking (107 pl) gebouwd zodat bovengronds een gezellig plein met groen en zitelementen kon worden gerealiseerd.



Mechelen

3. Korenmarkt

ontwerp: OKRA ism ARA

uitvoering: 2012

genomineerd Prijs Publieke Ruimte 2013



De Korenmarkt is een van de oudste pleinen van de stad van waaruit de stad is ontstaan. Het plein ligt op de droge zandrug langs de de Dijle en was in vroeger dagen een belangrijke handelsplaats van onder andere graan. Het plein is zo ontworpen dat het hoogteverschil naar de Dijle voelbaar wordt: de Korenmarkt is vormgegeven als een luxe trap. De zandkleurige vloer verwijst naar de zandondergrond en het graan dat hier verhandeld werd.



vroeger



nu

In de wanden zitten café's, restaurants en winkels met terrassen daarvoor. Centraal op het plein staat een kiosk. Bomen zijn los over de pleinruimte gestrooid. 'Scherven' met groenblijvende beplanting schermen de terrassen af van de pleinruimte. De Korenmarkt moet vooral ruimte bieden in dit dichte deel van de stad.



Mechelen

4. de Melaan

ontwerp: OKRA, Utrecht en Atelier Ruimtelijk Advies (ARA)
uitvoering: 2005-2006

De Dijle bezat oorspronkelijk verschillende armen en bijrivieren, die door verzanding verdwenen of versmalden tot kleine vlieten waarlangs men straten en huizen bouwde. De vlieten werden vroeger gebruikt voor transport, riolering en als wasplaats. De Melaan werd zowel om hygiënische redenen gedempt, als om ruimte te maken voor auto's en parkeerplaatsen.

Door water weer terug te brengen in de Melaan krijgt dit deel van Mechelen haar logica terug en wordt het onderdeel van het historisch kernweefsel. Het water wordt katalysator voor de stedelijke ontwikkeling.

De nieuw ingerichte openbare ruimte van de Melaan zal een wervende sfeer uitstralen die uitnodigt voor verblijf en verpozen. Hét visitekaartje van de stad.



Twee lijnen markeren de toekomstige Melaan. Het zijn de routelijn en de waterlijn. De verkeersroute is zo efficiënt mogelijk ingericht. De lijn van het water heeft een ander karakter. De historische loop van de vliet bepaalt de sfeer. De kade aan het water is iets verlaagd waardoor een intieme ruimte ontstaat. Door het kleine hoogteverschil vormt zich een lange rand waarop men kan zitten. Bomen begeleiden het water en zorgen voor een lommerrijke, rustige sfeer. De Melaan krijgt maar liefst vijf eigentijdse bruggen. Kleine tuibruggen die de lage kade als basis hebben voor hun vertrekpunt.



vroeger en nu



Mechelen



5. Grote Markt Ontwerp: Secchi-Viganò, 2005
Door de bouw van een ondergrondse parkeergarage is dit marktplein autovrij geworden. Alle gevels zijn gevrijwaard van obstakels. De entrees tot de garage zijn van glas. De pleinruimte is zowel geschikt voor alledaags gebruik als voor weekmarkt en massa-evenementen tot en met rockconcerten en is 'richtingloos' ontworpen.

5a. Mechelen Boulevard ('slow mile': Grote Markt-station).
In ontwerpfase: Maxwan en Antea group. Uitvoering: 2015
De winkelstraat tussen de Grote Markt en het stationsplein zal vanaf 2015 gefaseerd worden heringericht tot een aantrekkelijk, ononderbroken, modern en comfortabel winkelwandelgebied. Een boulevard met veel aandacht voor groen en water, kunst, horeca en gezellige pleintjes.



Een autoluwe boulevard met een zeer beloofbare vloer en aandacht voor elke straatsteen. Dit grote project staat natuurlijk niet op zich. Het maakt deel uit van heel wat herwaardingsprojecten: de autoluwe binnenstad, het stationsproject 'Mechelen in beweging' en de publieke parking onder het Kardinaal Mercierplein.

6. Tinelpark

Ontwerp: Omgeving
Start uitvoering: onbekend

Tinel is het grootste stadsvernieuwingsproject ooit in de binnenstad van Mechelen. Het nieuwe Tinelpark is zes hectare groot, met hierrond het nieuwe Holocaustmuseum (AWG architecten), een nieuwe stedelijke bibliotheek, een jeugdcentrum en nieuwe woningen.

De voorgestelde inrichting streeft een maximale groene plek na, met vloeiende dynamische parkpaden en verschillende verblijfszones.



5b. Sint Romboutskerkhof

Ontwerp: Secchi-Viganò
Uitgevoerd: 2013

Het parkeerterrein achter de kerk is vervangen door een nieuw parkje van grasheuvels doorsneden door voetpaden op een nieuwe ondergrondse parkeergarage.



Mechelen



7b. Lange Heergracht

Ontwerp: OKRA



Na de Melaan is nu ook de vliet in de Lange Heergracht weer blootgelegd. Op korte termijn wil het stadsbestuur nog meer water in het straatbeeld brengen.

Water in een historische binnenstad is ontegensprekelijk een extra toeristische troef en een meerwaarde voor de buurt. Daarom wil het stadsbestuur nog meer vlietjes blootleggen.

In de Lange Heergracht zorgt een extra leiding ervoor dat het regenwater van alle dakgoten van de woningen in de straat in het vlietje loopt. Samen met de hedendaagse invulling van het historische vlietje is ook de eigenlijke straat vernieuwd. Naast de Lange Heergracht werden ook de Bergstraat en het Paardenstraatje opgeknapt. De oude kasseien die werden uitgebroken onder de asfaltlaag van de Lange Heergracht werden trouwens gerecupereerd voor de heraanleg van het Paardenstraatje om het historische karakter van de omgeving te benadrukken.

Opmerkelijk is voorts dat het aantal parkeerplaatsen van de buurt is opgetrokken van 42 naar 48, hoewel een vroegere parking moest wijken voor de vliet. Dit kon dankzij de creatie van extra parkeergelegenheid aan de vlakbijgelegen Zwartzustersberg. De Lange Heergracht is ook één van de woonstraten die in het voorjaar van 2012 worden uitgerust met led-verlichting. Mechelen is de eerste Vlaamse stad die deze energiezuinige verlichting toepast op het openbaar domein.

8. Veemarkt

Ontwerp: Secchi Viganò, 2005

De Veemarkt, die destijds letterlijk een marktplaats was voor de veehouders, lag aan de buitenkant van het stadscentrum. In de nieuwe tijd pas breidde het stadscentrum uit naar de vesten. De driehoekige vorm van het plein zou bewust in die vorm gecreëerd zijn voor een gemakkelijkere controle over het vee in flessenhalsen (de uiteinden van het plein). Net als de Grote markt heeft dit plein een ondergrondse parkeergarage gekregen.



7a. Sint Katelijnestraat

Ontwerp: OKRA; 2007-2009

De Sint Katelijnestraat ligt op het tracé van voormalige vlieten. Dit is een kwaliteit die onherkenbaar was. De openbare ruimte en de curve van de Sint Katelijnestraat was gefragmenteerd en kruiste een aantal markante plekken ernaast die ook zijn heringericht. Door de stadsradiaal een continue curve te geven met een eenduidig opgebouwd profiel wordt de historische context hersteld en een fraaie route naar het centrum gevormd.



Mechelen

9a. Lange Schipstraat



10. Dodoenstuin

Herinrichting: Fondu Landscape Architects, 2009

Het oorspronkelijke ontwerp van de formeel ingerichte kruidentuin in de NW hoek, is vervaagd. Het nieuwe is geïnspireerd op de bladvorm van de *Humulus lupulus* (Hop), uit het Cruydeboek van Dodoens, een Mechelse stadsgeneesheer.



11. Dijlepad

Ontwerp: Secchi-Viganò
Uitvoering: 2005/7

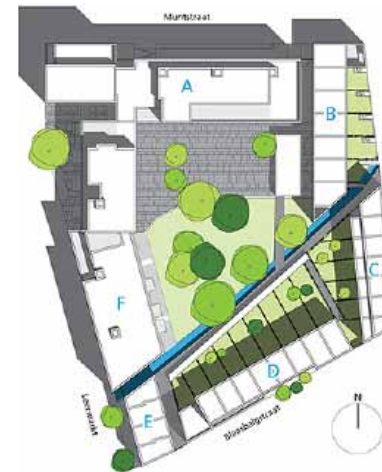
De oude brouwerij Lamot is gerenoveerd (hotel, congres, erfgoedcentrum, appartementen, commerciële ruimtes en parking) en de openbare ruimte heringericht. Secchi-Viganò maakte het ontwerp voor de openbare ruimte, oevers van Zoutwerf, een nieuwe Dijlebrug en het Dijlepad (vlonder).



12. Clarenhof

arch: Poponcini & Lootens,
Wit architecten.

Uitvoering: start 2012
32 stadswoningen, 64 appartementen en 2 commerciële ruimtes rondom daktuin op parking en langs open vlietje.



Mechelen - extra

13a. Papenhof (ten NO van centrum)

Ontwerp opbare ruimte: Fris in het Landschap, Gent. In uitvoering.

De ontwikkeling van de wijk moet enerzijds de stad verbinden met de open ruimte en de beekvallei; anderzijds voor een kwaliteitsverbetering van een rafelige stadsrand. De 250 woningen in 'de hofkes' zijn allemaal lage-energiewoningen. Alle woningen krijgen een regenwater-recuperatiesysteem: voor gebruik van de buitenkraan van de woning, het sproeien van de tuin, wassen van de auto of vullen van het zomerzwembadje. Overtollig regenwater wordt naar een wadi in het park en grachten in de omgeving afgevoerd. Er komt een aangename, verkeersveilige en groene woonomgeving.

Het ontwerp van het park zorgt voor een goed lokaal waterbeheer. En voor wie dit nog niet genoeg is, voorzien we de mogelijkheid om de duurzaamheid van zijn woning nog te verbeteren tot en met de mogelijkheid om er een echte passiefwoning van te maken.



groen-blaue natuurslinger



13b. Manewater (ten NO van centrum)

Architect: Architecten Kooperatief Mechelen; Ontwerp opbare ruimte: Grontmij; Start bouw: juni 2012.

De locatie heeft een superbe ligging aan water, groen en invalsweegen. Het terrein van ruim 3 ha zal ivm privacy beperkt toegankelijk zijn. Het maaiveld van het groene landschap is verhoogd ten opzichte van de reeds in het terrein aanwezige waterbekkens (relicten van conservenfabriek Bonduelle). De 5 appartementen-blokken met totaal 93 woningen staan op palen. Er komen 2 ondergrondse parkeergarages en een bufferzone tov het bedrijventerrein ernaast.



Mechelen - extra



↓ woonbuurten Papenhof en Manewater
ca 1 km van Papenhof naar Hotel



zondag 9 juni

Averbode - Genk - Geel - Mol - Turnhout

9.00 uur vertrek uit hotel Holiday Inn Express Mechelen

Averbode: 10.00 - 11.00

Abdijplein, Omgeving

Genk: 11.45 - 13.00

C-mine plein Winterslag.....toelichting **Hanneke Kijne, Hesper**

Geel: 13.45- 14.45

Markt en Werfttoelichting **VHP**

Mol: 15.15 - 16.00

museumtuin 't Kristallijn, Wirtz

Turnhout: 16.30 - 18.30

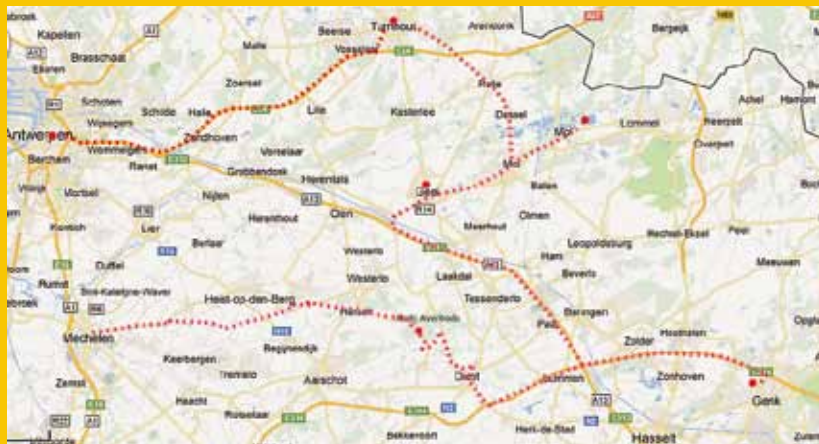
Grote Markt.....toelichting **Landlab**

18.30 uur vertrek naar Antwerpen CS

19.00 in Antwerpen CS

19.30 uur vertrek **Thalys van Antwerpen CS**

naar Rotterdam.



Averbode



het plein vóór de herinrichting ^

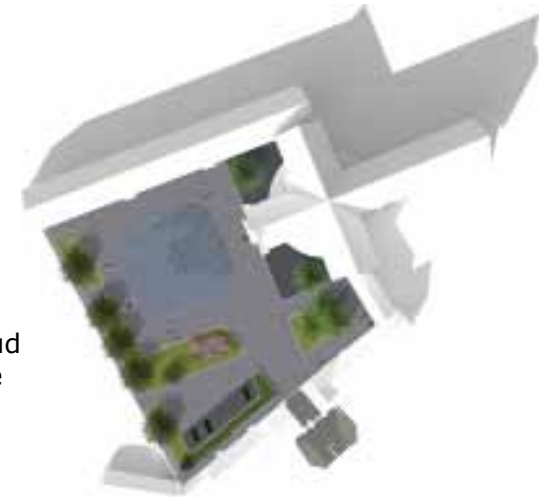


Abdijplein

Ontwerp: bureau Omgeving,
Antwerpen, Berchem
Uitvoering: 2012 (**1e prijs
Publieke Ruimte 2013**)

In het ontwerp voor de herinrichting van het eeuwenoud abdijplein wordt een homogene en rustige pleinruimte nagestreefd, een plein dat zijn kracht ontleent aan eenvoud. De abdij stamt uit 1134. Het verleden wordt er op een hedendaagse manier in beeld gebracht. De blikvanger van het plein vormt de grote waterspiegel die centraal op het plein vóór de kerk wordt aangelegd. Op een dunne waterfilm worden de majestueuze barokgebouwen weerspiegeld in de "Agora Reflexis".

Aanleiding voor de herinrichting was de slechte staat van de verharding, het parkeergedrag van autobestuurders en de vraag naar rust en eenvoud. De eeuwenoude lindebomen en het wandelpad met historische kasseien langs de omheiningsmuur zijn onaangeroerd in het ontwerp geïntegreerd. Het lichtconcept bestaat uit een relatief donker plein met heldere gevels.



De paters van Averbode sleepten in april j.l. de prestigieuze onderscheiding in de wacht. Juryrapport: "Het Abdijplein is een schitterend voorbeeld van uitgepuurd minimalisme. Met een minimale aanleg werd een maximaal gebruik van het plein mogelijk gemaakt. Hedendaagse elementen zijn met respect voor de plek toegevoegd en blijven ondergeschikt aan het monumentale erfgoed".



Genk



C-mine plein Winterslag

Ontwerp: Hosper, ARA, 2011

Oplevering: 2012

(genomineerd voor Prijs Publieke Ruimte 2013)

De steenkolenmijn was tussen 1917 en 1988 operationeel.

Het plein wordt een stedelijk plein, met een culturele, creatieve, design- en recreatieve functie. De functies in de bebouwing aan de randen zorgen hiervoor. De vraag naar de vele mogelijkheden voor activiteiten op het plein vereisen een "vlakke en obstakelvrije vloer". Hierdoor kan er geen vaststaand meubilair op het plein komen. De vloer is van een zwarte leisteen van verschillende formaten en legwijzen, refererend aan het zwarte goud uit de mijnen. In de vloer zitten fiber-lichtpunten, een mogelijk watervlak, mogelijke nevelwolken net boven de vloer en verplaatsbare zitelementen. Het nachtbeeld krijgt veel aandacht, met verlichting van de gevels, de schachtbokken en de vloer. De schachtblokken worden opengesteld en zijn uitzichtpunten over de omliggende gebouwen.



Een deel van de mijn-gebouwen en -installaties is behouden gebleven en heeft monumentenstatus. De gebouwen in historiserende stijl dateren uit de periode 1912-1925. Erachter liggen twee schachtblokken: één uit 1916 (het oudste van Limburg) en één uit 1963, de laatste ooit gebouwd. Naarmate de restauratie en herinrichting vordert, vestigen zich meer en meer instellingen in C-Mine: o.a. bioscoop (Euroscoop), horeca, congresfaciliteiten, ateliers, Media & Design Academie, cultuurcentrum en kantoren. Vanaf mei 2012 is er een nieuwe attractie toegevoegd: de C-Mine expeditie. Daarbij is een oude luchtgang van de vroegere mijn omgevormd tot een belevingscentrum van op te roepen mijnverhalen, herkenbare mijn geluiden tot het zelf kunnen samenstellen van geuren.

Ten noord-oosten (achter) het gebouwencomplex, ligt een ca 90 m hoge steenberg afkomstig uit de mijn. Deze 'terril' zal in de toekomst toegankelijk zijn. Nu wordt de berg gehermodelleerd. We zien in het voorbijgaan wellicht wat van de tuinwijken die begin 20e eeuw voor de mijnwerkers werden gebouwd.



www.c-mine.be



Geel



Markt en Werft in Geel
Ontwerp: VHP
Oplevering: voorjaar 2012

De herinrichting van de Werft en de Markt is onderdeel van een stadsvernieuwings-project. De Markt en de Werft worden heringericht als een continue openbare ruimte, hierdoor ontstaat een comfortabele vlakke vloer van gevel tot gevel. Het verkeer beweegt zich langs de randen van de Werft, waardoor de pleinen autovrij blijven. Met uitzondering van de tweewekelijkse markt en andere jaarlijkse evenementen.

Aan de oostzijde zijn de bestaande lindes aangevuld met platanen en tulpenbomen, zodat een gevarieerd groen accent op het plein ontstaat. Elke horecavoorziening gaat gebruik maken van dezelfde schermen en meubilair.

Voor het bestratingspatroon is het rijke textielverleden van de stad Geel als inspiratiebron gebruikt. Gezaagd Portugees graniet wordt afgewisseld met Belgische blauwhardsteen waarvan de bovenzijde grof gebouchardeerd is, zodat er een uniek weefpatroon ontstaat. Het plein van de Werft wordt gezien als inzetstuk dat uit een grover weefsel bestaat. Op de Markt onder de bomen wordt het weefpatroon versierd door een golvend 'damastpatroon'.



Mol



't Kristallijn Mol-Rauw
Ontwerp tuin: Wirtz nv, 2000

De eigenaar had het idee om van deze prachtige plek aan het water (van oude zandgroeve), met de oude hoeve die er stond, om te vormen tot een museum. Het terrein met een oppervlakte van 39550m² werd op basis van plannen van de gerenomeerde tuinarchitect Jacques Wirtz omgetoverd tot een deels publiek park en wandelpad met uitzicht op het meer. In de zanderige en arme ondergrond maken uniforme groepjes grassen (*Miscanthus gracillimus*) een uiterst natuurlijke, wuivende beweging. Deze grote grasbedden gaan mooi op in de omgeving en scheppen de indruk dat de natuur zelf ze aanlegde. Ook in de winter houdt de grijsbeige kleur van de droge grassen de structuur zichtbaar.



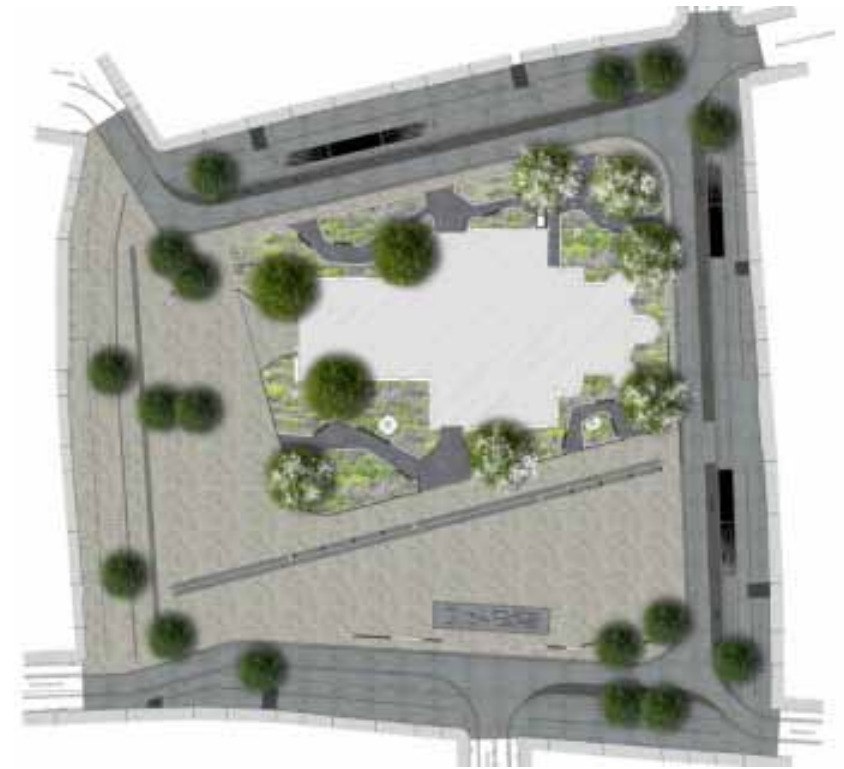
Turnhout



Grote markt

Ontwerp openbare ruimte:
Stramien, Landlab. Luifels en
abri's: Ney en Partners
Uitvoering 2010-2012
**1e Prijs Publieke Ruimte
2011.**

Turnhout is een groene gemeente in het hart van de Kempen. Het is de 'fietsgemeente' van Vlaanderen. De anonieme groene plint rond de kerk is getransformeerd tot het Groene hart van het plein, de plek voor rust en ontmoeting. Het autovrij maken van het plein en het benadrukken van voetgangersdoorsteken scheppen het kader voor 'het grootste terras van de Kempen'. De kwaliteit op het plein wordt mee bepaald door groen, dat wordt ingezet voor het creëren van verschillende plein-sferen en belevingszones. De jury selecteerde het project omdat het over méér gaat dan het autovrij maken van het plein. De vernieuwde Grote Markt wordt een verblijfsruimte met specifieke aandacht voor de lokale identiteit. Zo werd het historische hek rond de kerk mooi in het nieuwe ontwerp geïntegreerd en komen de Turnhoutse speelkaarten tot leven in de pleinverharding.



De visie van de ontwerpers op het plein in Turnhout is nog het best samen te vatten in drie begrippen: de levendige rand, het open plein en de intieme stadstuin. 's Avonds heeft het plein goed gekozen verlichting. De grote bomen aan de kerk komen helemaal tot hun recht boven een intieme stadstuin met zitbanken rond de perken.



Vlaams

Achternoen
Afslag
Bandbreuk
Betoelaging
Bic
Bureel
Bijhuis
Camion
Congé, verlof
Degoutant
Ereloon
Fameus
Gaanpad
Hof
Inkom
Inplanting
Kaaskop
Kareel
Koppelwoning
Lei
Meers
Metsen
Passiefwoning
Pint
Pollutie
Rondpunt
Schoon
Sjiek
Stortbad
Tas
Trafiek
Uitkant
Uitstalraam
Uitstap
Valabel
Verdiep
Vertakking
Werk
Woonst

Nederlands

Namiddag
Korting
Lekke band
Subsidie
Pen
Kantoor
Filiaal
Vrachtwagen
Vakantie
Walgelijk
Honorarium
Berucht
Trottoir
Tuin
Ingang, toegang
Bouw, oprichting
Hollander
Baksteen
Twee-onder-een-kap
Laan, singel
Moeras
Metselen
Zeer energiezuinige woning
Glas bier
Milieuvervuiling
Ronde
Knap, mooi
Heel leuk
Douche
Kopje
Verkeer
Buitenwijk
Etalage
Reis(je)
Deskundig
Etage
Wegsplitsing
Bouwterrein
Woning

moppen over die Ollanders

Waarom staan de strepen op de Hollandse vlag horizontaal? Dan kan je ze verslijten tot aan de vlaggestok.

Weet ge hoe ge schatrijk kunt worden? Ge koopt een Ollander voor wat hij denkt dat hij waard aard is en ge verkoopt hem direkt voor wat hij waard is.

Hoe eet een Hollander tomatensoep? Water in een rood bord.

Een Hollander doet mee aan de lotto. Vraag aan hem: "wat doe je als je de honderdduizend wint?" "Natellen", zegt de man.

Waarom krijgen wij binnen 20 jaar oorlog met de Hollanders? Dan beginnen ze onze moppen te begrijpen...

Wat zijn de moeilijkste 3 jaren in de schoolcarrière van een Nederlander? Het eerste studiejaar.

Als iemand sterft in Belgisch Limburg en hij wordt begraven in Nederland, dan stijgt het gemiddelde IQ in beide landen.

Belgenmoppen

Er lopen 2 Belgen door de wei. Zegt de een tegen de ander: "Kijk, een bos". Ander: "Waar? Er staan allemaal bomen voor".

Twee Belgen lopen langs de Nederlandse grens en zijn op weg naar Antwerpen. Ze moeten nog een heel eind lopen. Als ze bij een busremise aankomen, zegt de ene Belg: "Als we nou een bus jatten, kunnen we naar Antwerp rijden." "Ja," zegt de andere Belg, "maar durf jij zo'n bus te jatten?" "Ikke wel," zegt de ene Belg weer: "als jij hier op de uitkijk blijft staan, dan ga ik die loods in." De Belg die buiten staat, hoort binnen een hoop gestommel en kabaal. En het duurt maar, en het duurt maar. Eindelijk, na anderhalf uur, komt die Belg met een bus naar buiten rijden. "Waar bleef je nou zo lang?" vraagt zijn maat. "Nondeju," zegt de Belg, "de bus naar Antwerp stond helemaal achterin."

Twee Belgen zijn aan de weg aan het werken; de ene graaft een sleuf en de andere gooit hem weer dicht totdat een paar kilometer verder de opzichter komt en vraagt: "Waar zijn julie nu helemaal mee bezig?" "Tja", zegt de ene Belg, "wij leggen draadloze telefoon aan."

Komt een Belg in een winkel en zegt: "Awel mag ik unne brood?" Zegt de winkelbediende: "Natuurlijk, u bent zeker een Belg?" "Ja," zegt de Belg "hoe weet u dat?" "Dat hoor ik aan uw accent." zegt de winkelbediende.

De volgende dag is de Belg weer in een winkel: "Mag ik unne krentebol?" Zegt de winkelbediende: "Aan uw accent te horen bent u een Belg." De Belg begint het te vervelen en doet een cursus Nederlands. Hij weer boodschappen doen en zegt heel erg netjes: "Mag ik een heel gesneden wit van u?"

Maar toch raadt ook deze winkelbediende meteen dat het een Belg is. "Maar dat kun je toch niet horen!" "Nee," zegt de winkelbediende "maar u bent hier bij de slager."

Belangrijkste bronnen

Algemeen

- Kenniscentrum publieke ruimte. www.steunpuntstraten.be
- Ruimte; magazine van de VRP (Vlaamse Vereniging voor ruimte en planning). www.vrp.be
- Stadsvernieuwingsprojecten in Vlaanderen (2002-2012). In dialoog met een weerbarstige werkelijkheid, André Loeckx en Els Vervloesem.
- Water in Historic City Centres (Gent en Mechelen), Jaap Huisman, Uitgeverij Van Kemenade, 2007.
- www.vlaamsbouwmeester.be

Antwerpen

- Publicatie Stadsontwikkeling in Antwerpen, Antwerpen Ontwerpen, 2012.
- www.antwerpen.be
- www.agstadsplanning.be

Mechelen

- OKRA landschapsarchitecten. Noël van Dooren, Cathelijne Nuijsink, Uitg.Blauwdruk.
- De Melaan in: On Site, LAE, Uitgeverij Blauwdruk, 2009
- www.mechelen.be

Gent

- www.gent.be



Colofon

Programma
Inhoud en lay-out gids
Reisorganisatie
Externe contacten

Uitgave

bestuur Stichting het Panorama
Vibeke Scheffener
Frank van der Zanden
Wim van Krieken
Karin van Essen
Stichting het Panorama
mei 2013

© www.hetpanorama.nl



www.hetpanorama.nl

Image © 20