

Stichting het Panorama
excursie vlaanderen 2013

review



Stichting het Panorama excursie vlaanderen 2013

review



© Stichting het Panorama

1e druk oktober 2013

www.hetpanorama.nl

foto voorkant: Wiel Kohlen

Inhoud en excursiegangers

- Ank en Anneke.** verrassend vlaanderen. 7
- Anneke.** de poëzie van de ongeplande en onverwachte stad. 13
- Bram en Ed.** vlaanderen ik zie u zo graag. 17
- Carole.** vlaanderen. 27
- Eva.** belgian accuracy and laid-back approach. 33
- Frank.** geloof, hoop en liefde. 39
- Ginette.** missing links. 45
- Greet.** reidverslag vlaanderen 2013. 53
- Joost.** ambacht en liefde. 57
- Karin.** project welvaart. 61
- Kim.** sint anna. slow stedenbouw van de linkeroever. 69
- Kristel.** Abdijplein Averbode. 77
- Luc.** vormpoeperij. 85
- Mark.** diepe fontein. 91
- Marlies.** op vlaamse wijze. 97
- Marriëlle.** vlamingen. 105
- Martien.** stippen, lijnen, golven..... 109
- Mathieu.** stadsvernieuwing. 117
- Mintske.** belgisch bouwen & belgisch bier. 125
- Rob.** design en non-design. 129
- Roel.** trage pioniers. 139
- Veronica.** de platanen op de leien. 143
- Vibeke.** het einde van de belgische kassei. 149
- Wim.** slow urbanisme. 155
- Overige excusiegangers.** Tony en Marjo

Ank en Anneke
verrassend vlaanderen



Bouwbord Sint Niklaas



Markthal Gent

VERRASSEND VLAANDEREN!

Ank Bleeker en Anneke Nauta

Verrassend dat was deze hernieuwde kennismaking met Vlaanderen. Het is al best lang geleden dat we er echt rondkeken: een tour langs de kust en de Vlaamse kanalen, eindigend aan de troosteloze Grote Markt in Zelzate. Het zal nog in de 80er jaren zijn geweest. Er was niet veel te beleven, op de opvallende mooi beplante en soms dubbele kanalen na. Daarom was België voor ons in de afgelopen decennia toch vooral een doorgangland. Slechts waargenomen vanaf de snelweg. Zo snel mogelijk naar Frankrijk. Vanuit de auto met afkeuring kijkend naar de waardeloze inpassing van de HSL ten noorden van Antwerpen, naar de ongestuurde ontwikkelingen in het landschap, de half-afgebouwde huizenblokken en de schreeuwerige reclameborden.

Kwaliteitssprong

Maar nu is het beeld gekanteld. Natuurlijk is de Panorama-excursie van een paar dagen niet voldoende voor een compleet beeld. Maar het heeft wel indruk gemaakt.

Tijdens onze tochten door de stadscentra van Antwerpen, Sint Niklaas, Gent, Mechelen, Geel en Turnhout hebben we waargenomen dat er veel ambitie is met betrekking tot de inrichting van de openbare ruimte. De veranderingen zijn nog niet zo lang gaande. De meeste herinrichtingen zijn nog geen 10 jaar oud en we hebben van de rondleiders gehoord dat er veel plannen zijn die nog uitgevoerd moeten worden. Ook vanuit de bus, rijdend door het landschap hebben we de indruk gekregen dat de Vlamingen meer aandacht aan hun erf en tuin besteden dan ze vroeger deden. Het ziet er vaak heel verzorgd en groen uit.

In de excursiegids lezen we dat in 1999 de eerste Vlaams Bouwmeester werd aangesteld en dat er toen meer aandacht kwam voor het landschap en de binnensteden. Het aanstellen van een bOb van Reeth kwam natuurlijk al voort uit een gevoel dat een kwaliteitssprong nodig was. Dat besef lijkt in de jaren 90 gegroeid te zijn. De kwaliteitssprong is voortvarend gemaakt. De Vlamingen hebben veel geld geïnvesteerd in hun binnensteden, vaak ook meer euro's per vierkante meter dan wij in Nederland gewend zijn. Daardoor konden hoogwaardige materialen worden gebruikt en konden dure constructies worden gemaakt. Dat werkt vaak goed uit (Antwerpen 't Eilandje, Gent met de Markthal) en soms wat minder (Sint Niklaas met zijn bruggen over de parkeergarage).

Kennisontwikkeling

Het is duidelijk dat de verandering structureel is. Door opdrachten te geven aan toonaangevende buitenlandse bureaus zijn niet alleen mooie openbare ruimtes gemaakt, er is ook kennis geïmporteerd. Kennis en ervaring die tot nog toe in België nauwelijks aanwezig was. Ook de ontwerp-opleidingen hebben een impuls gekregen, de Vlamingen hebben daarvoor onder andere uit Nederland docenten gehaald. In de komende jaren zullen de Vlamingen verder kunnen profiteren van deze investeringen. Naast de goede architecten zullen ze binnenkort ook goede en ervaren landschapsarchitecten hebben. We zullen in ons vak nog veel van de Vlamingen gaan horen en binnenkort waarschijnlijk ook leren.

Het past wel in deze lijn dat van al de projecten die we hebben gezien de twee projecten die op ons het meest indruk maakte door Belgische bureaus zijn ontworpen. Het ontwerp van Wirtz in Mol staat een beetje op zichzelf, het was aardig om één keer een echte Wirtz-tuin te zien. Voor ons de echte topper: het Abdijplein in Averbode was er zonder de hiervoor beschreven ontwikkelingen waarschijnlijk niet geweest.

Abdijplein Averbode en huisstijl voor De Merode

Het ontwerp voor het plein van de abdij in Averbode is zo verrassend eenvoudig dat je je afvraagt hoe de ontwerpers er op gekomen zijn. Het minimalistische ontwerp laat de abdij mooi tot zijn recht komen en roept een hier goed passende verstilde sfeer op. Water is een aantrekkelijk ontwerpmiddel dat zagen we ook al in Antwerpen (o.a. Park Noord en Leopold de Waelplaats). Er valt altijd iets aan te beleven, het weerspiegelt de lucht en laat de regen en de wind zien.

Abdijplein Averbode



In de marge van dit project hebben we ook een paar objecten uit de huisstijl voor De Merode gezien. De houten zitbanken op het abdijplein horen tot deze huisstijl en één van de informatieborden bij de parkeerplaats ook. Ze zijn door het Antwerpse bureau Omgeving voor het bosrijke recreatieve landschap rond Averbode ontworpen. Dit soort recreatieve huisstijlen zijn over het algemeen nogal nadrukkelijk vormgegeven, met tekens die weinig vragen openlaten, schreeuwerig van kleur en soms met allerlei vreemde toeters en bellen. De huisstijl voor De Merode bestaat uit mooie rustige objecten: gestileerde stapels ruw gezaagd, drogend hout. Ze zijn herkenbaar en passend in de streek waar bosbouw al eeuwen belangrijk is. Maar dat ligt er niet duimendik bovenop. Op <http://omgeving.be/blog/projecten/huisstijl-de-merode/#> is meer over deze huisstijl te zien en te lezen.



objecten uit de huisstijl voor De Merode



Anneke
de poëzie van de ongeplande
en onverwachte
stad





POEZIE
Anneke Coops

De poëzie van de ongeplande
en onverwachte stad.
Als je even een andere kant uitkijkt.



Bram en Ed
vlaanderen ik zie u zo graag



MARC-IGATWEN

POEZIE IN UITVOERING

Vlaanderen, 'Ik zie u zo graag'

België is een prettige verschijning en de taal is zacht. Men is er hoffelijk rustig en bescheiden. Dit in tegendeel tot Hollanders die brutaal en schreeuwerig zijn en zichzelf superieur voelen. Kijk een avondje Belgische televisie en je komt er al snel achter dat ze ook een verfijnde humor hebben en spelen met hun eigen verdeelde lot tussen en Franstaligen en Vlaamstaligen. Vorig jaar was er een serie bij de VPRO die ging over de Belgische Cultuur. Dit was een prachtig vijfluik met een bijzonder uitzending over de Steenwegen met Daan Stuyven, echt de moeite waard om nog eens te na te zien op ooitgemist.be ...of bij <http://programma.vpro.nl/hetbelgievan/afleveringen/afl-4-daan-stuyven.html>

Het werken met onze zuiderburen is een bijzondere aangelegenheid. Het gezamenlijk formuleren van opdrachten en het presenteren en realiseren van werken levert bij elke samenkomst wel weer een nieuw begrip. Of noemen we het een woordspeling die je toch minstens enkele momenten onzeker maakt. We denken dezelfde taal te spreken maar de tweetalige geschiedenis (lees ook cultuur) van België is tot diep in de taal terug te vinden. Belgen zijn nog consequenter en puristisch in het Nederlands. De weerzin om iets Franstaligs te laten klinken komt al mooi tot uitdrukking in het woord (straat)punaise.....dat is dus in het Vlaams kopspijker geworden. Maar het blijft soms toch ook nog een beetje vreemd zoals bij woorden: fiche (map)of chanfrin (vellingkant). Dan zie je toch dat er uitzonderingen zijn en de verschillen vandaag de dag toch niet meer zo gevoelig liggen als vroeger.

In besluitvormingsprocessen komen er ook mooie uitdrukking voor; heractivering, preadviezen, oplijsten.

De uitdrukking 'jullie inzending is weerhouden voor verdere...' bij een selectie deed ons verschrikken en we waren teleurgesteld tot we erachter kwamen dat het juist inhield dat we geselecteerd waren voor de verdere uitwerking.

De Vlaamse taal is een mooi vehikel, neem bijvoorbeeld; 'zeker en vast', proper, opkuisen, kot, verwittigen, goesting, schoon, boordsteen, gaanpad, confrer, en in spreektaal mooie combinaties 'speciaalkes'....

Heerlijk dat Vlaams !





Bordsteen Kassei



Gres



Kopspijker



Bordsteen



Stilstand



Hof



Lochting



Keren



Opkuisen



Heractiveren



Omlegging



Velokoers



Leeren





Goesting



Jeunen



Hesp



Schoon

Carole
vlaanderen



druk plein



leeg plein



vlak water

VLAANDEREN!
Carole Sturkenboom



robuust cultuurhistorie

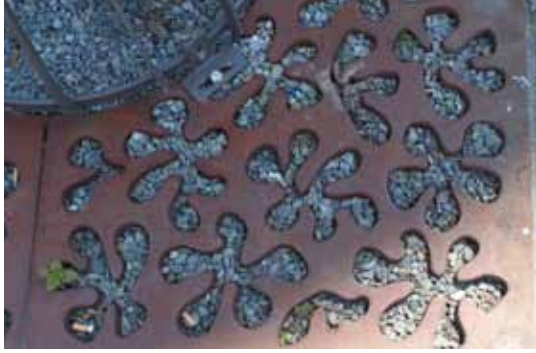


klein zintuigen



horizontaal water





textuur, vorm, detail

Eva
belgian accuracy
and laid-back approach

BELGIAN ACCURACY AND LAID-BACK APPROACH

Eva Radionova

Belgium is a wonderful country, characterized by accuracy and precision on one hand and a laid-back attitude on the other.

Progress through Accuracy and Precision

Something that completely amazed me about the way things are done in Belgium is that any project that a landscape architect works on is carried out in its entirety from start to finish and every detail is addressed with accuracy and precision. As I have mostly worked on the international projects, but also in NL. I don't lack a certain degree of punctuality in the way I approach my work. Even in the Netherlands, however, when you reach the end of a project, something is always missing or has been done not the way you intended it.



Landscape architecture in Belgium seems to be an even younger offshoot of architecture, having become its own field later than in The Netherlands. The tradition of garden/park design is nonetheless old and well developed. It is always interesting to analyze how a profession has evolved (or is evolving), especially a profession as young as landscape architecture.



What is most interesting is how the first changes and/or developments in this process occur. This text is not scientific research and is only my personal opinion. Therefore, it should not be taken too seriously. Public space in Belgium is not as organized as it is in Holland and it is probably for this very reason that cultural awareness of the importance of public spaces has come to Belgium later than to Holland or is even coming now. The level and quality of new public space projects is very high. The way in which Belgian professionals in the field of landscape architecture learn from the international experts is admirable and calls for respect. I believe that in five years, Belgium will be responsible for carrying out 80% of its projects in landscape architecture, while foreign companies will be employed less and less.



A Laid-Back Approach Is Just What You Need

There is in Belgium a certain atmosphere that you can feel as tourist as well as a professional. There seems to be a certain relaxed, unhurried, laid-back approach to the way things are done, both in everyday life and in the work environment. The work process is entirely different from that in Holland, lacking the Dutch strict and structured attitude. This was a welcomed change for me)).

I was quite amazed by and even somewhat envious of the way the landscape architecture office is organized. The Omgeving office, for instance, impressed me with its structure, the way it unites architects, and manages to combine financial interests with creative ones. What was most surprising to me was the way in which the profession of a landscape architect – a lone-wolf profession – is treated in Belgium on a team level and involves a high degree of collaboration. In my opinion, this approach stimulates a rapid rise and growth of a new generation of Belgian professionals in the field of landscape architecture.





Frank
geloof, hoop en liefde



*het gangbare imago van Vlaanderen
in de ruimtelijke ordening.....*





.....gaat steeds vaker schuil.....

.....achter sprekende uitingen van.....





Ginette
missing links



MISSING LINKS

Ginette Blom

Naar aanleiding van het aangekondigde programma voor de excursie naar Vlaanderen, heb ik mij opgegeven voor de excursie. Tijdens de reis bleken er echter twee programmaonderdelen te zijn vervallen, omdat deze teveel reistijd zouden vragen. En juist die twee hadden vooraf mijn interesse gewekt en me mede doen besluiten om aan de reis deel te nemen.

Allereerst de stad Boom, waarvoor we in opdracht van Atelier Quadrat een fontein voor de Grote Markt hebben ontworpen (ons 'eerste buitenlandse project'). Overigens is de fontein nog niet gerealiseerd, maar de herinrichting van de omliggende straten is wel bezig.

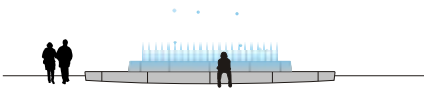
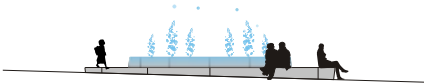
Vervolgens station Luik, dat ik enkele jaren geleden in aanbouw had gezien, en waardoor ik inmiddels razend benieuwd was geworden naar het resultaat, met name de perroninrichting. Daarom hebben we met ons bureau Blom&Moors besloten beide locaties alsnog te bezoeken om deze 'missing links' aan te vullen en daarvan verslag te doen.



Boom, revitalisering en herinrichting handelscentrum
Atelier Quadrat 2010

Atelier Quadrat heeft een beeldkwaliteitsplan opgesteld voor het centrum van Boom. Het beeldkwaliteitsplan is een nauwgezet stuk waarin onder andere nieuwe straatprofielen, materialisering, verlichting e.d. zijn opgenomen. Ook richtlijnen voor de winkelpuien en terrassen maken er deel van uit. De routing en het parkeren worden gereorganiseerd. Voor zover de werkzaamheden nu zijn uitgevoerd is in alles de samenhang, rust en zorgvuldigheid te zien waarmee Quadrat vormgeeft aan de publieke ruimte. De straten, deels parkeervrij, zijn voorzien van Portugees graniet waarin een subtiel onderscheid door middel van behakte en gezaagde keien de loop- en rijfunctie verduidelijkt. Brede banden waarin opritvoorzieningen zijn geïntegreerd maken de profielen op een stevige manier af. Een mooie plek is de pastorietuin. Gelegen aan een drukke winkelstraat is het verhoogde pleintje, waarop buxusbollen, heesters en een bronzen figuur op een sokkel hun afgewogen plek hebben gekregen, een samenhangend stilleven geworden waar men even rustig kan verblijven en toch deel van de straat.

De ligging van Boom aan de Rupel - bepalend voor het ontstaan en de economische groei van Boom - heeft ons geïnspireerd tot de toevoeging van een verhoogde fontein voor de Grote Markt. In de winter kan de fontein dienst als podium voor een voorstelling, een muziekje of het plaatsen van de kerstboom. Momenteel lopen de werkzaamheden traag en is de herinrichting van de Grote Markt uitgesteld. Een wisseling van bestuur heeft de discussie over het autovrij maken van de Grote Markt opnieuw geopend. Het is dus maar de vraag of de fontein ooit gerealiseerd gaat worden.





Gare Liege Guillemins

De stad Luik heeft met het nieuwe station getracht de stad een stevige impuls te geven en internationale allure. Het gigantische bouwwerk van de Spaanse architect Santiago Calatrava is imposant, zonder dat het overweldigt. Een enorme gespannen boog, als opengewerkte sinaasappelschil, (of een ruggengraat?) overkluist de perrons en een deel van het stationsplein. De hoogte, de lichtval, de ligging tegen de groene heuvelwand, het uitzicht naar de stad, je kan niet anders dan respect hebben voor dit kunstwerk dat alleen al door de ligging en constructie fascineert. Maar wat draagt het bij aan de beleving van het station? Krijg je er een nieuwe reiservaring? Wat biedt het station aan de reizigers? Biedt het meer of een nieuwe vorm van comfort? Zeker, even wachten op dit station is geen straf, er is genoeg te zien, zeker als je voor de eerste keer komt. Een prachtig panorama op de stad, de groene helling, de constructie proberen te begrijpen, het houdt je bezig. Het stationsrestaurant aan de pleinzijde is een aangename plek om je tijd door te brengen en de witte wijn is er uitstekend. In de stationshal beleef je een gedempte 'grottosfeer' door het lage plafond, de kolommen en de tunnelvormige opgangen naar de perrons. De winkeltjes in de stationshal en het aanbod aan commercie stralen luxe uit.

Op de perrons is er echter weinig te beleven. Aan zitcomfort of andere vormen van verblijfskwaliteit is niet gedacht. Of je nu wacht op een van de twee traverses die de perrons ontsluiten, of op de perrons zelf, je moet het doen met twee plankjes op twee betonnen sokkeltjes. Voor de reisinformatie zijn een soort grote kasten ontworpen waaraan tevens klokken en andere objecten zijn bevestigd. Daardoor zijn de perrons prettig leeg en overzichtelijk, maar de ruimte die ontstaat is vooral staruimte. Wachten is zo toch een opgave. Ook met een mooi station om je heen. Waarom geen comfort om van het spektakel tijdens het wachten te kunnen genieten? Als stationsinrichters schudden wij meewarig onze hoofden.

Het stationsplein aan de voorzijde is nog niet gereed, en zal de belangrijke verbinding moeten leggen tussen station en stad. Het contrast tussen de sfeer op het station en de verlopen bruine kroegen in de straat parallel aan het spoor, lijkt vooralsnog onoverbrugbaar groot.

Greet
reisverslag vlaanderen 2013



Alhoewel ik van te voren dacht om iets te gaan schrijven over de tuin van Wirtz in Mol, bleek achteraf dat een ander onderwerp me meer heeft verwonderd. De inrichting van de prachtige plek in Mol aan het water was zo passend dat er aan de tekst en de foto's in het programmaboekje niets is toe te voegen.

Water en bloemen

De auto's zijn uit het beeld verdwenen van vele pleinen in het centrum van steden en dorpen. Zo ook in Vlaanderen. We kunnen ons nauwelijks meer voorstellen hoe het was.

Zorgvuldig wordt de ruimte weer heringericht, waarbij het verblijven in de ruimte belangrijk is en niet meer het vervoer. Bestrating, bomen (zelfs expres scheef geplante platanen), straatverlichting, beelden, soms een fontein, terrassen met parasols en banken. Tijdens deze reis zagen we twee elementen die daar aan zijn toegevoegd. Water en bloemen. Beiden om het verblijven in de ruimte nog meer te veraangename, omdat het heel veel mensen een plezier doet. Ze voegen de jaargetijden en de natuur toe aan de ruimte. Eb en vloed, pootje baden en schaatsen, bespiegelen (letterlijk en figuurlijk), voorjaarsbloemen, wuivende uien en appels. We zagen het zorgvuldig uitgevoerd en zo zou het dan ook moeten kunnen blijven.



Joost
ambacht en liefde



AMBACHT EN LIEFDE

Joost Rosdorff

Mijn eerste keer mee met Panorama en wat een inspiratie en plezier! Heerlijk ff weg en met collega-vakgenoten, zonder haast of gêne, kijken naar de openbare ruimte in het zon overgoten Vlaanderen.

Prachtige projecten, van uiteenlopende schaal, sfeer en leeftijden. Wat mij hierbij erg aansprak is de liefde en ambacht die spreekt uit de verschillende projecten die zijn bezocht. Op hoofdlijnen, maar zeker op detailniveau, zie je dat de vloer met zorg en aandacht is ontworpen en aangelegd.

Het grote aantal, weliswaar nog 'jonge' projecten, zijn sterk in hun materiaalkeuze, maatvoeringen en detaillering. Veel natuursteen in standaard afmetingen maar ook veel 'maatwerk'. Goed ontworpen maar zeker ook sterk in de aanleg. Ook hier spreekt naar mijn een gevoel van trots voor het werk uit. Mannen met baarden en zwaar door de ruggen gebogen om de keien er in te hameren. Handwerk; steen voor steen en meter voor meter. Een mooi en zwaar ambacht. Met als eind resultaat een stoere en strakke vloer.

Ik ben echter wel benieuwd hoe verschillende projecten er over een jaar of 10 bij liggen? Mogelijk dat door het intensieve gebruik, er slijtage plekken zijn ontstaan. En hoe zijn deze dan hersteld? Lapwerk met asfalt of in de oude staat hersteld?

En das naar mijn idee nog wel een uitdaging voor de vlaamingen; niet alleen zorgen voor een mooi project na realisatie maar ook zorgdragen voor het instandhouden en herstellen van het publieke domein.

Gelukkig zijn wij 'ollanders' daar weer sterker in. Ultzonderingen daargelaten :).

En blijft het altijd goed en leerzaam om bij de burens in de keuken te kijken en andersom op zoek naar goede voorbeelden.

Karin

Project Welvaart



Het Eilandje

Het Eilandje

Antwerpen zet de laatste jaren sterk in op de realisatie van programma's en projecten in de strategische ruimtes. Daarbij ligt de focus op vier gebiedsgerichte programma's: de omgeving van het Centraal Station, de Scheldekaaien, het Eilandje en de Groene Singel. Het Eilandje, onderdeel van onze fietstocht door Antwerpen, beslaat het oude havengebied van 172 hectare groot en bestaat uit verschillende deelgebieden. Vanuit een sterke visie en met een veelheid aan plannen, wordt het Eilandje getransformeerd tot een bruisende stadswijk aan het water. Elke deelwijk krijgt een eigen identiteit. Die deelwijken worden met elkaar verbonden door de oostwestelijke verkeersas Londenstraat-Amsterdamstraat, die tot een groene stadsboulevard wordt omgevormd. Het Eilandje wordt met de binnenstad verbonden door de Scheldekaaien en door een culturele noordzuidas via het Schipperskwartier. Het maritieme verleden, de prominente aanwezigheid van water, de veelheid aan open ruimte en de mengelmoes van kleinschalige woningen, grote kantoorruimten, lofts en hangars geven het Eilandje zijn typische karakter.

Toekomstvisie voor een historisch havengebied

Het Eilandje ontstond rond 1550 en is het oudste havengebied van Antwerpen. Tijdens het Franse bewind liet Napoleon twee dokken uitgraven. Het Bonapartedok en het Willemdok deden aanvankelijk dienst als marinebasis. Na de val van Napoleon maakte de Nederlandse koning Willem I dankbaar gebruik van de aangelegde infrastructuur om het Eilandje tot een bloeiende stadshaven uit te bouwen. Maar toen de haven in de twintigste eeuw in noordelijke richting uitbreidde, verdween het drukke havenleven en trokken veel bewoners weg. Het Eilandje bleef wat verweesd achter als een barrière tussen stad en haven. De ontwerpwedstrijd die eind jaren 80 op initiatief van de vereniging Stad aan de Stroom werd uitgeschreven voor de verlaten haventerreinen langs de Schelde, leverde een ontwerp op van de Spaanse architect Manuel de Solà-Morales. Wegens het ontbreken van politiek draagvlak bleef het bij een ontwerpvoorstel. Maar intussen was het Eilandje uit de vergeethoek gehaald en vestigden enkele pioniers zich in gerenoveerde pakhuizen. Eind jaren 90 werd het planproces nieuw leven ingeblazen. In 2002 ontwierpen toenmalig Stadsbouwmeester René Daniëls en Buro 5 Maastricht het Masterplan Eilandje. Dat plan bevat de krachtlijnen voor de ontwikkeling van het gebied, die vervolgens in verschillende deelplannen nader werden uitgewerkt: Beeldkwaliteitplannen voor architectuur (Atelier JPLX) en buitenruimte (Atelier JPLX, Michel Desvigne en Rob Cuyvers), een Groenplan (Michel Desvigne) en een Waterplan (Urhahn Urban Design en Rob Vrolijk). Al deze plannen gaan uit van het behoud van de historische en maritieme identiteit van het Eilandje, maar voegen wel nieuwe elementen toe.



Project Welvaert

Het Eilandje bestaat niet louter uit vooropgestelde plannen gemaakt door toonaangevende bureaus. Naast ruimte voor hotels, cafés en restaurants, mogelijkheden voor sport en ontspanning, kunst en cultuur maar ook bussiness, is momenteel op het eilandje een enigszins verrassend kleinschalig project op het water te vinden: het Project Welvaert naast het MAS in het Bonapartedok (ingang aan Nieuwpoortkaai). Hier streken wij neer voor de lunch, in een groene oase, even weg van de hectiek van de stad.

Welvaert is een 'proef'project van kunstenaarscollectief Timecircus, dat duurzaam leven in de stad onderzoekt. Hiervoor worden twee pontons gebruikt in het Bonapartedok vlakbij het MAS als uitvalsbasis en publiek laboratorium. Van 2012 tot 2014 worden artistieke acties ondernomen en wordt op die manier het debat over duurzaamheid aangegaan aan met iedereen die dat wil.

Op een van de pontons worden in potten groenten gekweekt. Iedereen is welkom om mee te helpen. Op het ponton wonen ook kippen en bijen en er wordt flink gecomposteerd. Op het andere ponton is een bar met een volkskeuken. Daar is het lekker bijkomen van het werk met een drankje of een portie soep.

Initiator Bram Soli aan het woord

"Wij willen mensen aan het denken zetten over duurzaamheid. Iedereen vindt duurzaamheid een belangrijk thema op grote schaal, maar wij willen middels dit publiek laboratorium tonen hoe je ook zélf elke dag iets kunt doen met eenvoudige middelen. Op regelmatige basis organiseren we ook debatten, waarop iedereen welkom is. We willen eigenlijk zo veel mogelijk organisaties en mensen verzamelen om rond duurzaamheid samen te werken. Vanuit de debatten plannen we enkele artistieke acties verspreid over de stad. We ontvangen ook mensen uit Portugal en Tsjechië, die een half jaar in drijvende huizen in het Bonapartedok zullen wonen. En daarna verhuizen we zelf met onze constructie naar die landen om het debat dat we hebben opgestart, nog breder te trekken."

Antwerpen zet in op een samenhangend landschappelijk en ecologisch systeem en beter bereikbare grote parken met ruim baan voor natuur en landschap. Nieuwe, bepalende spelers zijn echter steeds vaker kleine partijen en individuen. Die zoals hier, net als op veel andere plaatsen in de wereld, een trend zetten van park richting stadsboerderij. De behoefte om zelf je eigen groente en fruit binnen de woonomgeving te kunnen verbouwen wordt steeds groter. Dit komt voort uit een groeiend bewustzijn bij mensen over het belang van een duurzame leefomgeving en een gezonde levensstijl. Het creëren van afwisselende, kleinschalige zowel productief als consumptief gebruikte landschappen in en nabij metropolen leidt tot een weerbaarder voedselvoorziening, een groter woongenot en meer duurzame steden. Elk initiatief is er één. Doe mee!





Kim
sint anna.
slow stedenbouw
van de linkeroever

SINT ANNA

slow stedenbouw van de linkeroever



De Linkeroever was eeuwenlang een uiterst dunbevolkte polder. Tussen de dorpskern Sint-Anna, een compacte bewonerskern, waar voornamelijk arme vissers woonde en de dorpen Zwijndrecht en Burcht, bleef het tot de 20ste eeuw onbebouwd.

Pas in de twintigste eeuw veranderde de aanblik radicaal. Populierenrijen maakten plaats voor reeksen van hoge flatgebouwen, de weilanden verdwenen onder een dikke zandlaag.

Plannen om de Linkeroever te ontwikkelen waren er echter al sinds Napoleon, het bewind had over de Antwerpen.

Napoleon

De Franse overheersers wensten dat Antwerpen een weer echte handelsstad werd. Een commissie werd in het leven geroepen om de nodige infrastructurele werken uit te voeren. De linker Scheldeoever bleek een onmisbare schakel in deze opzet. Verschillende ideeën, waaronder de bouw van een verschansingsdok voor de marine, werden voorgesteld en vervolgens verworpen.

In 1809 voorzag Napoleon, door middel van een keizerlijk decreet, de bouw van een volledig nieuwe stad op de linkeroever. De nieuwe stad zou **Ville Marie-Louise** gaan heten en zou, scheepswerven en woonkazernes omvatten.



Ville Marie-Louise

Het geometrisch stratenplan van de nieuwe stad greep terug op de rationele concepten die al ten tijde van Lodewijk XVI waren gehanteerd.

De woonzones werden streng gescheiden van de militaire zones en het geheel werd beschermd door een muur met vestinggracht.

Een tijdelijke kabelbrug zou beide oevers verbinden.

De uitbouw van de polder op industrieel, residentieel, en op militair gebied leek een feit. De nederlaag van de keizer legde echter de werken aan de nieuwe stad stil.

Treinlijn Gent-Antwerpen (1844)

Toen in 1844 het eindstation van de nieuwe treinlijn Gent-Antwerpen op St.-Anneke kwam te liggen was er opnieuw even sprake om het hele gebied te ontwikkelen. Hoewel de spoorweg een commercieel succes bleek, werd de aanleg van de polder weer voor enkele decennia bevroren.

Leopold II

Pas tijdens de regering van Leopold II (1865-1905) kwam het gebied weer in de belangstelling van de plannenmakers. De aanleiding hiervoor was de Antwerpse havenuitbreiding.

Het ontwerp van Best & Matthijs uit 1870 voorzag in een nieuwe havenstad, compleet met dokken en handelsinrichtingen. Naar aanleiding van dit plan werd in 1874 een wet uitgevaardigd die bepaalde dat er zo snel mogelijk een oeververbinding moest komen. Twintig jaar later werd het plan Plissart gepubliceerd. Heel de polder zou worden onteigend en opgehoogd om een nieuwe havenstad aan te leggen en zou verbonden worden met de moederstad door middel van twee tunnels. Tussen 1894 en 1906 werd heel de noordoostelijke hoek van het gebied, aan de Scheldebocht, onder een metersdikke zandlaag bedolven. Ongewild werd zo St.-Anneke-plage (vanaf 1923 officieel: Antwerpen-Strand) geboren. Rechteroeverbewoners streken in de zomer massaal neer op de zandvlakte om te zonnen en te zwemmen in de Schelde.



De Luikse industrieel Alphonse Müllender

Rond de eeuwwisseling ontstond de gedachte om de linker Schelde-oever tot woongebied om te vormen. Het project van de Luikse industrieel Alphonse Müllender uit 1894 voorzag in 350 villa's, genre des cottages anglais, en zelfs de overbrenging van de dierentuin. Verschillende projecten werden gepubliceerd, brede boulevards werden geschikt volgens perspectivische criteria in stervormige structuren. Door de oorlog viel vanaf 1914 de plannenmachine stil. Concrete realisaties waren, bij gebrek aan goedkeuring door de overheid, uitgebleven.

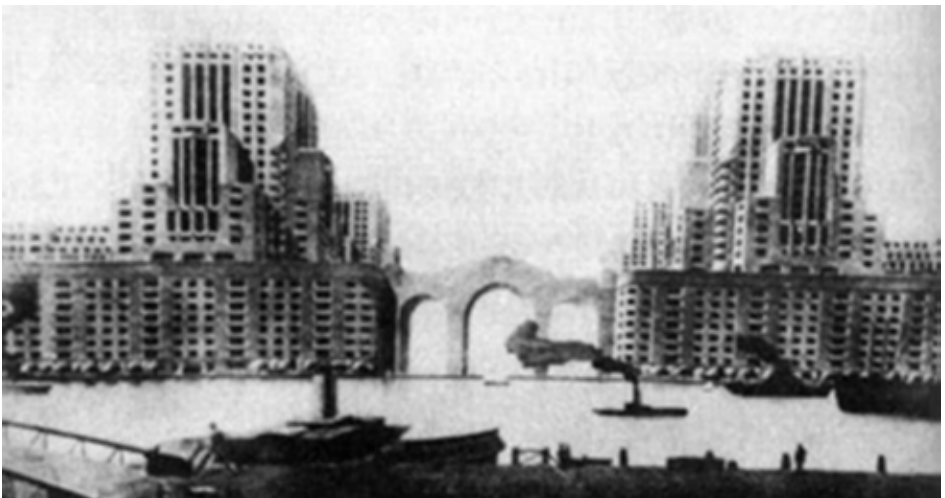
Na de Eerste Wereldoorlog

Na de Eerste Wereldoorlog kwam de linkeroeverkwesitie weer op de voorgrond. De stad Antwerpen zocht in alle richtingen ruimte om haar grondgebied uit te breiden. De stad wierp haar blik over de Schelde. De wet van 19 maart 1923 bepaalde de overdracht van de Borgerweertpolder aan de stad. Deze maatregel betekende een dat Zwijndrecht, de hele Borgerweertpolder en haar gehucht St.-Anna moest afstaan.

Voor het eerst in de geschiedenis was de rivier niet langer een scheidingslijn. Permanente oeververbindingen zouden tot stand komen en Antwerpen kon zich nu eindelijk, ongehinderd aan weerskanten van de rivier ontwikkelen.

Vlaamse poort

Deze nieuwe gunstige voorwaarden leidden weer tot voorstellen. Het bekendste plan was dat van Henri Van de Velde, gepubliceerd in 1926. Deze beroemde architect was in het interbellum de leider en inspirator van de Belgische avant-garde architecten. Zijn plan was indrukwekkend en monumentaal. Voor de eerste maal werd er een groot belang gehecht aan het aandeel van hoogbouw in de toekomstige stad. De skyline van Van de Veldes nieuwe stad werd bepaald door 105 meter hoge wolkenkrabbers.

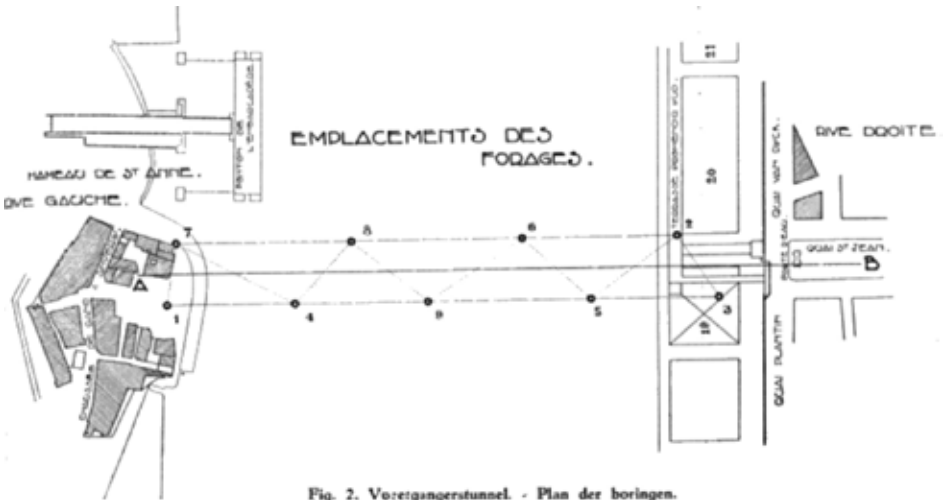


De decennia van plannen maken, zonder ook maar de minste concrete realisatie, maakte in de late jaren 1920 duidelijk dat het gigantische urbanisatieproject dringend anders moest worden aangepakt. De opzet van een nieuwe stad met de nodige permanente oeververbindingen bleek te groots voor één enkele initiatiefnemer.

De nationale overheid, de twee betrokken provincies en de gemeentebesturen uit de regio sloegen de handen in elkaar en richtten samen in 1929 de 'Intercommunale Maatschappij van den Linker Schelde-oever te Antwerpen' op.

Imalso

Imalso begon aan het voorbereidend werk voor de aanleg van een permanente oeververbinding. Het duurde tot 1931 voor de werken konden beginnen. De vertraging was te wijten aan het feit dat men het niet eens kon worden of men nu een brug, dan wel een tunnel zou bouwen.



In 1931 besloot de Raad van Beheer, na een grondige studie van de toegekomen ontwerpen en prijsaanbiedingen tot het bouwen van twee tunnels, één voor voertuigen en één voor voetgangers. Het idee om naast een lift ook 'rollende trappen' in de voetgangerstunnel te voorzien was een absolute nieuwigheid.

Er werden voor de tunnel aan weerskanten van de rivier twee monumentale verluchtungsgebouwen gebouwd. Dit betekende de doodsteek voor het pittoreske centrum van Sint-Anneke. Het ingangsbouwwerk van de voetgangerstunnel was pal op het dorpsplein geprojecteerd.

Ontwerpwedstrijd voor de aanleg van de Linkeroever

Op 2 augustus 1932 keurde de Raad van Beheer van Imalso het programma voor de internationale wedstrijd voor de aanleg van Antwerpen-Linkeroever goed. De wedstrijd kon rekenen op een massale belangstelling, 97 ontwerpen bereikten de jury op tijd. Het was een echte internationale wedstrijd met heel diverse ontwerpen uit heel Europa.

Thematiek van de ontwerpwedstrijd:

'Vaste punten' als enige rem op de creativiteit van de deelnemers



Uiteindelijk bleek dat het de bedoeling was om niet één van de ontwerpen te bekronen, maar dat de aanlegwedstrijd meer een ideeënwedstrijd was.

Aan de hand van de bekroonde en aangekochte ontwerpen werd erdoor Van Averbeke en De Heem, beide in dienst van de gemeente, een eigen plan opgemaakt.

Een jaar na het oordeel van de

jury in juli 1933 verscheen het nieuwe plan van aanleg. Het zou de vestiging van 150.000 inwoners mogelijk maken.

Het schepencollege keurde dit plan, behoudens enkele opgelegde voorwaarden, in 1934 goed.

Eén van de voorwaarden was dat Imalso bij elke vraag tot het openen van straten telkens gedetailleerde zogenaamde lijnrichtingsplannen moest bijvoegen.

Volgens de burgemeester hoefde het plan niet in zijn geheel te worden gerealiseerd. Daarvoor leek hem het geheel te omvangrijk.

Het College van Burgemeester en Schepenen besloot op de zitting van vrijdag 1 juni 1934 een afwachtende houding aan te nemen ten overstaan van "wat aangaat het algemeen plan van aanleg der terreinen van den Linkeroever".

Kristel

Abdijplein Averbode

Abdijplein Averbode door Bureau Omgeving en de toevoeging van een jammerlijk element nadien

Kristel Perreijn





De Panorama excursie gaat in 2013 naar België! Met een op handen zijnde verhuizing van Zürich naar Brussel was deze aankondiging voor mij een goed moment weer eens aan te haken. Dit was een mooie kans om mijn nieuwe thuisland 'landschaparchitectonisch' beter te leren kennen.

Tijdens de excursie hebben we vele plekken bezocht in Antwerpen en andere plekken in Vlaanderen waarvan ik me voornam er nog eens terug te komen. Het binnenplein van de Abdij van Averbode, 1e prijs publieke ruimte 2013, is zo'n plek, en daar wil ik me in mijn bijdrage aan het reisverslag op richten.

Het abdijsplein was voorheen een parkeerplaats: de verharding was slecht geworden en de auto's en hun passagiers gaven veel onrust. Beiden aanleiding tot vernieuwing. Het veel geprezen ontwerp van Bureau Omgeving ('schitterend voorbeeld van uitgepuurd minimalisme') maakte van het plein weer een prachtige plek. De nieuwe elementen, de banken en de spiegelvijver, voegen toe en brengen de monumentale gebouwen tegelijkertijd nog meer onder de aandacht. De spiegelvijver weerkaatst, letterlijk, maar de plek nodigt ook uit tot een figuurlijke weerspiegeling, tot nadenken in een rustige omgeving. Zo was het mooie ontwerp bedoeld, en zo is het dus ook tot stand gekomen.

Voordat we Averbode bezochten vertelde Luc Wallays ons tijdens het bezoek aan bureau Omgeving dat de ondiepe spiegelvijver echter ook een trekpleister was geworden om pootje te baden. Juist de mooie plaatjes van Bureau Omgeving (zie eentje hieronder) en deze grappige combinatie van pootje badende kinderen en de ingetogenheid van paters deed mij terug keren naar deze plek. Tijdens ons bezoek met de panorama excursie (zaterdagochtend vroeg) was het op het abdijplein namelijk nog heel rustig (behalve dan die 30 landschapsarchitecten...) en ik nam mij voor terug te komen op een zonnige dag in het weekend, met man en dochtertje, de laatste in zwemluier.



Foto Bureau Omgeving

Zaterdag 7 september was het zover en vertrokken we van Brussel naar Averbode. Behalve dat het weer wat minder zonnig was als aanvankelijk was voorspeld, wachtte ons een tweede teleurstelling: een grote gele paal voor de spiegelvijver vertelde ons dat het betreden van de vijver verboden was. Die paal bleek er nog maar enkele weken te staan. De paters wilden dat op het plein de rust en de eenvoud werd teruggebracht met de nieuwe inrichting. Hoewel de paters bezoek van mensen van buiten toejuichen (zoals ook Luc Wallays ons vertelde) was de aantrekkingskracht van de spiegelvijver hen blijkbaar een tikkeltje te gortig geworden... De dame en heer achter het centenschoteltje bij het openbare toilet van de abdi





SPIEGELVIJVER

LEEM DRINKENWATER

BAKEN & BAKEN VAN DE VLUWEN
NIET TOEGELATEN

WIPPEN & PUYTEN
NIET TOEGELATEN

GELEVE DE NIET EN DE WOLTE
TE RESPECTEREN

DE voor ABTJ die markantgaten
TE NIET VERBODEN/TOEGELATEN
VOOR DEBURELANS ONNIEVALLEN

konden dit beamen. Navraag bij hen schetste het beeld van de hierboven gepresenteerde 'strip'. Het waren niet zozeer de pootje badende kinderen die de paters tot deze drastische stap van verbod op betreding had doen besluiten. De combinatie van spelende kinderen met grote honden in de vijver, het door de vijver fietsen van mountainbikers en galopperen van paarden, drinkende dieren in het algemeen... Dat was teveel.

Maar het ergst van al voor de paters was - volgens de toiletmevrouw - de op de grasstroken zonnebadende dames in bikini... terwijl vele vensters van het klooster op het binnenplein uitkijken. Soms waren er zelfs dames in monokini! zo vertelde zij, dat had de pastoor zelf ook moeten zien! Het deed de paters besluiten tot het verbod dat op de gele paal aan de gasten werd duidelijk gemaakt. Nadat deze was geplaatst dacht de toiletmeneer, wat hoor ik toch telkens? Wat bleek: van ijskraam het ijsroosje aan de nabije Lekdreef hadden de paters een hoorn gekregen. Hier toeterde een pater op als de spiegelvijver toch werd betreden!

Heel jammer dat de Norbertijnse paters zich gedwongen voelde deze stap te moeten nemen. Maar wel begrijpelijk. Maar had men niet alleen de kindjes in de vijver kunnen toelaten?

Ik was benieuwd wat men bij Bureau Omgeving vond van deze ontwikkeling. Aan de telefoon vertelde Peter Seynaeve me dat hij nog niet op de hoogte was van de recent geplaatste paal met verbod. Hij beaamde dat het lastig zal zijn het (lijfelijke) gebruik van de spiegelvijver voor bepaalde groepen te verbieden en anderen toe te laten. Mensen vinden het ook moeilijk elkaar aan te spreken op ongewenst gedrag in deze.

Tevens vertelde Peter Seynaeve me dat Bureau Omgeving ook een ontwerp heeft gemaakt voor een voorplein van de abdij. Hij was zo aardig om een visual van de plannen van ook het voorplein te sturen, die ik hierbij graag met jullie deel. De vroegere assen die op de abdij uitkomen, met name die van de Lekdreef (waarlangs de ijskramen) en twee andere assen die nu verscholen liggen tussen de rododendrons worden in het ontwerp weer zichtbaar gemaakt vanaf de abdij. De relatief nieuwe provinciale weg die sinds 50 jaar langs de abdij loopt wil men in het plan visueel juist minder aanwezig maken. De oude assen worden autovrij gemaakt, ze gaan allemaal recreatiegebied de Merode in. Aan de Lekdreef krijgen de oude beuken betere kansen zich te handhaven en de beplanting wordt met nieuwe beuken aangevuld.



Visual Bureau Omgeving





Lekdreef

De Abdij van Averbode ligt in dit Merodegebied dat hoge recreatieve potentie heeft. Omdat de Merode ligt op de grens van 3 provincies (Antwerpen, Vlaams Brabant en Limburg) is het bestuurlijk een klus het gebied verder te ontwikkelen. Bureau Omgeving was betrokken bij de ontwikkeling van de huisstijl, ze zijn gegaan voor een 'wat hippere uitstraling' van Merode (zie foto).

De uitvoering van de plannen van Bureau Omgeving voor een voorplein van de Abdij zijn gepland in 2014. In ieder geval genoeg reden voor mij om ook in de toekomst weer eens een kijkje te gaan nemen bij de Abdij van Averbode!



Abdij toegangspoort (van binnenuit gezien) waarbij vanaf 2014 een voorplein wordt aangelegd



Luc

Vormpoeperij



Stationsplein in Berchem: voor wie?



C-mine Genk: vanwaar dit patroon?

VORMPOEPERIJ

Luc Joosten

De Vlamingen vliegen graag ontwerpers in leerden we tijdens de excursie. Visionairen, briljante architecten bij voorkeur uit Spanje, Italië of Frankrijk. Ze hadden door hun redenen voor, volledig legitieme redenen. Stadsvernieuwing was onontkomelijk; onderwijs en praktijk faalde denkers van eigen bodem te leveren. De buitenlanders vulden het gat. Barcelona werd het grote voorbeeld. Voor de stadsvernieuwing op het abstracte stedenbouwkundige niveau acceptabel, voor de concrete stadsvernieuwing op de schaal van straat, plein en park, zoals we zagen, vaak tekortschietend.

Te veel vorm, te veel ego; te weinig context, te weinig plek. Wat heeft de vormgeving van het Koningin Astridplein, het Sint Romboutskerkhof, de Veemarkt of het Groenplan het Eilandje met de plek te maken? Het zijn inwisselbare ontwerpen, vormpoeperij. Nederland doet sinds kort ook vrolijk mee. Wat te denken van de Grote Markt en de Stationsomgeving in Sint-Niklaas, het Stationsplein in Berchem, of de Sint-Katelijnestraat in Mechelen? Is dit waar het vak voor staat?

Voor mij is het verheerlijken van design. Voortgekomen uit de hedendaagse beeldcultuur, voortgestuwd door de wedstrijdcultuur: krachtige beelden, een leuke presentatie en alstublieftzowenig mogelijk tekst en uitleg. Inpassing in een grotere context, samenhang, historisch besef, ontwerpoverwegingen en maatschappelijk engagement zijn ook zo lastig te communiceren. Het beeld boven de inhoud.

Toch zijn er hoopvolle Belgische tegengeluiden. Van bijvoorbeeld de controversiële Limburgse architect Alfredo De Gregorio, of van Stramien, zoals we tijdens de bureaupresentatie zagen. Daadwerkelijke, eerlijke betrokkenheid, redenerend vanuit de stad en haar bewoner. Geen (of ja, weinig) geile plaatjes, geen kamer vullende ego's, maar open discussie: gezamenlijk op zoek naar antwoorden. Waarom dan toch steeds die buitenlandse ster, het rijzende design talent aan zet in het zichzelf als chauvinistisch en nuchter bestempelende Vlaanderen?



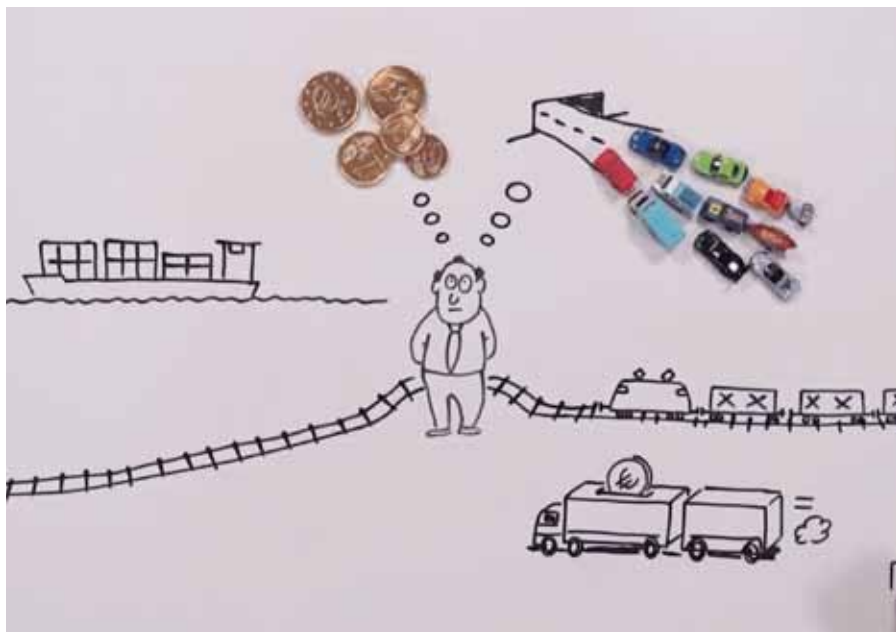
Veemarkt Mechelen: vanalles en nog wat



Stationsomgeving St. Niklaas : ontbrekende menselijke maat



Spoorpark Noord: goed werk van Secchi-Viganò



Uit de ban van de Ring: betrokkenheid en discussie bij Stramien





Mark
diepe fontein

Diepe Fontein

Mark van der Bij

Voorbeelden van pleinen met fontein en fontein zijn er te over. Vrijwel ieder zichzelf respecterend stadsdeel of (dorps)centrum heeft er een, zo'n prachtige verticale 'water-feature'. Redenen genoeg te bedenken waarom die fontein zo in de smaak vallen; overstemmen van stads geluid, aantrekken van volk, het brengen van leven in de brouwerij, enzovoorts. En terecht.

Echter, de fontein zonder fontein intrigeert het meest.

Het schilderachtig reliëf op de Leopold de Waelplaats in Antwerpen is niet die recht voor je raap fontein die we allemaal kennen. Je moet er even voor gaan zitten en haar schoonheid ontdekken, zoals ook de werken in het museum bekeken worden.

De fontein zonder fontein had voor mij, juist door haar traagheid, zonder meer de grootste wow-factor.

Hoe de waterspiegel wel niet gemaakt zou zijn, was de meest gestelde vraag binnen ons gezelschap. Zie hieronder enige informatie van de website van het museum voor schone kunsten en een artikel van een Belgische nieuwssite. Er is ook een boek geschreven over de Diepe Fontein, door Hilde Daem. Die ga ik mezelf maar eens aanschaffen.

van kmska.be:

"Centraal op het museumplein trekt de Diepe fontein van de Spaanse beeldhouwster Cristina Iglesias de aandacht van groot en klein. In een cyclus van ongeveer 64 minuten loopt de fontein, die er geen is, helemaal vol en opnieuw leeg. Ze staat voor tijd en getijden, komen en gaan, geven en nemen, maar ook voor rust. Dat is immers de reden waarom heel wat passanten er stevast even halt houden. Bij het langzaam weg- en terugvloeien van het water kom je tot rust.

Met de heraanleg van het museumplein wilde het architectenduo Robbrecht en Daem buiten het museum een voorsmaakje geven van wat er binnenin, voorbij de hoge drempel van de museumtrappen, aan kunstschaten te bewonderen valt. Beelden van de Antwerpse Josué Dupon en enkele koppen van de Franse beeldhouwer Auguste Rodin kregen een prominente plek op het plein. De kronkelende zitbank rechts van het museum is van de hand van modeontwerpster Ann Demeulemeester. De bank benadrukt de plek van ontmoeting die het plein is. Uiterst links spreekt de plaquette van de V-bommen uit WOII het collectieve geheugen van de Antwerpenaar aan.

Onthullende reflectie

Helemaal leeg onthult de fontein een bodem die bestaat uit een afgietsel van eucalyptusbladeren. Eenmaal volgelopen reflecteert ze de imposante gevel van het KMSKA. Net als de huizen, de bomen, de trams, de wagens en al wie haar passeert.”

van nieuwsblad.be:

“De horizontale fontein of de fontein der traagheid voor het Koninklijk Museum voor Schone Kunsten stelt een zee voor, een spiegel ook, een plek om te verpozen en in gedachten te verzinken.

De beeldhouwster koos niet voor een spuitende fontein, wel voor een bassin waarin water langzaam opwelt als uit een bron en daarna weer wegstroomt. Het vol- en leeglopen duurt telkens zo'n twintig minuten. Als het bekken vol is, is het een spiegel waarin vijf minuten lang de indrukwekkende gevel van het museum weerspiegeld wordt, waarna het weer leegloopt, een simulatie van eb en vloed.

De bodem van het bassin bestaat uit 2.700 harde, groene tegels die een groot mozaïek vormen, een bas-reliëf met allerlei soorten bladeren en fossielachtige elementen. De tegels zijn met de hand uit cementgebonden harsen in het atelier van Iglesias vervaardigd. Als de tegels nat worden, verandert hun kleur van koperachtig naar diep donkergroen.”

en:

“In het Museum van Schone Kunsten werd maandag de maquette onthuld van de 'Waterspiegel', het kunstwerk dat als kers op de taart wordt gezien in de heraanleg van het de Leopold De Waelplaats.

Het concept van het kunstwerk, een soort vijver waarin eb en vloed gesimuleerd wordt, is van de hand van de wereldbepaalde Spaanse kunstenares Cristina Iglesias. Voor alle duidelijkheid: de heraanleg van de Leopold De Waelplaats ligt al enkele jaren achter de rug. De architecten voorzagen in hun ontwerpen in 1999 al in plaats voor kunst. Zo kregen vier borstbeelden van Rodin een plaats op het plein en ontwierp Ann Demeulemeester een zitelement.

Op de esplanade werd een waterspiegel voorzien waarin de gevel van het museum zou weerspiegeld worden. De financiering moest deels van de overheid, deels van de privé-sector komen. Maar daar wrong het schoentje. De nodige 700.000 euro werd nooit gevonden.

Zo trok Antwerpse Waterwerken zich terug toen het idee van hoog spuitende fontein werd afgeschoten. De voorziene ruimte werd in de volksmond al snel 'kattenbak' genoemd omdat er gras in groeide. Onder impuls van architect Hilde Daem sloten alle partijen nu eindelijk de rangen. Langs overheidszijde doen zowel de Vlaamse Gemeenschap, de stad als de Provincie hun duit in het zakje. Uit de privésector komen de KBC, Antwerpse Waterwerken en Vooruitzicht over de brug. Tegen juni 2006 zou het kunstwerk af moeten zijn.

Eb en vloed

'Waterspiegel' komt centraal op het plein. Het kunstwerk heeft een oppervlakte van 34 bij 14 meter. De vloer wordt volledig bekleed met 2.700 elementen vervaardigd in hars met een geoxideerde koperkleur, voldoende donker om de weerspiegeling van het museum te garanderen. Om de zeven minuten stroomt de vijver vol waarna hij weer leegloopt, een simulatie van eb en vloed. Op de bodempanelen wordt vegetatie geprint zodat de kijker eerst het museum weerspiegeld ziet en later, wanneer het water weer wegloopt, natuur zou moeten zien. De kunstenaar Cristina Iglesias is afkomstig van Madrid. Haar werk is opgenomen in de collectie van het Guggenheim in New York. Ze heeft een volledige ruimte op haar naam in het Centre Pompidou in Parijs en heeft net opdracht gekregen van de stad Madrid om de 6 meter hoge bronzen poorten van het nieuwe Prado te maken.

Zowel de stad, als de directie van het Museum van Schone Kunsten als de architecten van de Leopold De Waelplaats maakt zich sterk dat Antwerpen er met dit kunstwerk een trekpleister bij krijgt."





Marlies
op vlaamse wijze





op vlaamse wijze: pandsgewijze opbouw bouwblok

Op Vlaamse wijze

Het is nu 23 jaar geleden dat Antwerpen de ideeënprijsvraag ‘Stad aan de Stroom’ uitschreef, mijn eerste inhoudelijke kennismaking met Antwerpen. Het ooit zo fiere gezicht van de stad lag er verkommerd bij net als zoveel andere Europese steden in die tijd: Londen, Barcelona, Amsterdam, Rotterdam. Han Meyer omschrijft het in Antwerpen Ontwerpen, een boek uitgegeven naar aanleiding van het project ‘Stad aan de stroom’ zo: “Toen de modernistische benadering geen adequaat antwoord had op de problemen waarin de steden toen verkeerden werd duidelijk dat de openbaarheid en complexiteit van de stad niet een ondermijning maar juist een bron van vitaliteit van de stad vormen. De extreme complexiteit van de havengebieden zijn volgens Meyer dan ook juist een kwaliteit waarmee moderne stadsplanning haar voordeel mee kan doen. De opgave die volgens Meyer omschreven kan worden als een balans tussen enerzijds veranderlijkheid, variatie, onvoorspelbaarheid, permanente vernieuwing, en anderzijds collectiviteit, continuïteit en een samenhangende context.

Kristiaan Borret, stadsbouwmeester van de stad Antwerpen, begint zijn lezing over Antwerpen ook met het project ‘Stad aan de Stroom’. Borret legt hierbij uit dat met dit project het succesverhaal van Antwerpen is begonnen. De zeer grote ideeënstroom die het resultaat was van het project waren weliswaar niet direct uitvoerbaar vanwege het ontbreken van financiële middelen maar vormden weldegelijk inspiratiebron voor de projecten die in de twee decennia daaraan ontwikkeld zouden worden. Tussen de jaren '90 en 2000 is vanuit de stad zelf, de inwoners, allerlei initiatieven ontstaan en ontwikkeld. De gemeente speelde daar op in faciliteerde en financierde de kleinschalige initiatieven. Stond in 2003 de Stad Antwerpen nog op de 38ste plaats van de 40 Belgische steden wat betreft de kwaliteit van de openbare ruimte (bron stadsmonografie Antwerpen 2003), vanaf dat moment heeft de stad in diverse openbare ruimte projecten en openbare gebouwen geïnvesteerd. Diverse stadspleinen zoals de Groenplaats, de Meir, het Falconplein en recenter het Theater plein en het 18 ha Park Noord zijn hier een voorbeeld van. De stad begon te stromen.

De stad vol losse projecten zonder duidelijk beleidsmatige speerpunten en coherentie bleek toch ook op te breken. Er ontstond behoefte om de losse scherven met elkaar te verlijmen. Een structuurvisie werd in de periode van 2003 en 2006 ontwikkeld. Uitgaande van de plannen die reeds ontwikkeld waren is er samenhang gezocht en zijn er speerpunten gedestilleerd. Naast de wateropgave, de ecologische opgave en de infrastructurele opgave, zoals het afmaken van de ring om Antwerpen en het vergroenen van de Singel, is één van de speerpunten volgens Borret de nieuwe woningopgave. Tegen 2030 kan de stad Antwerpen 100.000 nieuwe inwoners tellen. Ruimte hiervoor moet gevonden worden in de 20ste eeuwse gordel. In navolging van de ‘Stad aan de Stroom’ is ook hier een ideeënprijsvraag voor uitgeschreven: LaboXX. Het Labo XX is een ontwerpend onderzoek dat twee doelstellingen bijeenbrengt: een verdichtingsstrategie uitwerken met het oog op de bevolkingsgroei in Antwerpen en een ruimtelijke visie ontwikkelen voor de stadsvernieuwing van de twintigste-eeuwse gordel. Het lijkt alsof de stad weer harder moet gaan stromen.

Terugkomend op de opgave die Han Meyer voor de ‘Stad aan de Stroom’ had omschreven: een balans tussen enerzijds veranderlijkheid, variatie, onvoorspelbaarheid, permanente vernieuwing, en anderzijds collectiviteit, continuïteit en een samenhangende context. Nu twintig jaar later fietsend door de stad, blijken de losse scherven in de 19e eeuwse ring wat mij betreft wonderwel een eenheid te vormen. Het eiland is nog niet klaar maar het MAS staat er pront op zijn plek. De nieuwe appartementenblokken zijn naar mijn smaak te afstandelijk en hebben te weinig affiniteit met de plek, maar de pandsgewijze invulling van de bouwblokken, op Vlaamse wijze is echter weer zeer voorbeeldmatig. In dit licht is het bijzonder dat de stad toch weer om nieuwe ideeën vraagt. Een totalitaire visie op een gebied, terwijl nu juist zij het bewijs zijn dat de Vlaamse wijze werkt en tevens samenhang kan geven. De Vlaamse wijze: op basis van verschillende initiatieven van bottum-up een samenhang creëren is een stedenbouwkundig concept waar wij in Nederland naar op zoek zijn. Het lijkt alsof wij elkaars stedenbouwkundig deuntje aan het zingen zijn. Maar letwel, voor de 20ste eeuwse gordel kan het zijn dat de Hollandse wijze van het planmatige, het collectieve en de samenhang weldegelijk een oplossing is voor een vernieuwende aanpak in het Vlaamse.

Marlies van Diest





op Vlaamse wijze: ontwikkeling 18 ha groot stadspark 'Park Noord'

Marriëlle
vlamingen



De handelsgeest van de Vlamingen bepaalt de opbouw van de stad. De stad kent vele plekken om elkaar te ontmoeten, te onderhandelen en deals te maken, en de stad kent plezierige schaduwrijke plekken om te verpozen, 24 uur lang.

De Vlamingen hebben vanaf de middeleeuwen het flexibele werken en de klimaatbestendige stad in de stedenbouw en de openbare ruimte geïntegreerd.

Zo dichtbij en zo veel inspiratie.

Mariëlle Kok





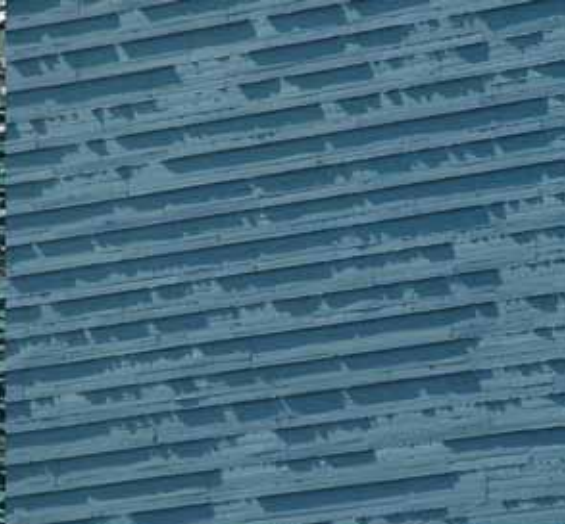
Martien

stippen, lijnen, golven.....

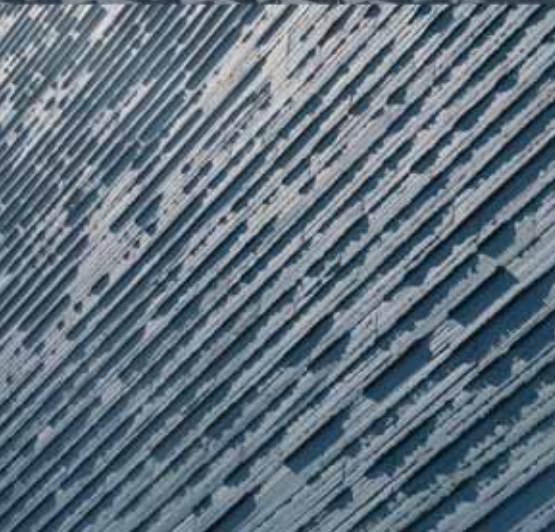


stippen





lijnen





golven





diagonalen





patronen





blokken



ZIE WAT IK ZEG

Matthieu
stadsvernieuwing



STADSVERNIEUWING

Matthieu Derckx

Als Nederland het land is van de gebakken klinkers dan is België dat van kasseien. Er ligt heel veel natuursteen als verharding in straten en pleinen, en er zijn heel veel soorten en toepassingen. De meest bijzondere natuursteen vond ik de ijzersteen van Avenbode (een bouwsteen en niet als verharding te gebruiken). Niet alles is mooi in natuursteen. Soms is de steensoort zonder enige tekening of nuance, is het materiaal zo strak gelegd, en zo behandeld dat het niet van beton is te onderscheiden (Markt in Geel). De Belgische kassei vind ik toch het mooist. Het materiaal is stoer, ongenaakbaar en elke steen is verschillend. Meestal ligt het in open voegen zodat de aarde er onder voelbaar kan ademen. Eigentijdse varianten van kasseien met vlak afgezaagde of door midden gezaagde kasseien blijven hun charme behouden. Gelegd in een betonnen bed en met cementvoeg lost dat gevoel op.

We hebben op deze excursie veel binnensteden gezien, die een flinke opknapbeurt hebben gehad. Dit was nodig omdat de leefbaarheid van de meeste Belgische steden tot voor tien jaren zwaar onder druk stond. Veel binnensteden waren verpauperd, onveilig, panden waren bouwvallig en de openbare ruimte werd in beslag genomen door de auto, zowel rijdend als stilstaand. De bewoners trokken weg naar de omliggende suburbane gebieden en kwamen alleen nog maar naar de stad om boodschappen te doen, uiteraard met hun auto. Met stadsvernieuwing is dit aftakelingsproces in veel gevallen met succes ten goede gekeerd. In Antwerpen zien we voorbeelden van voorheen verpauperde wijken die nu opbloeien met nieuwbouw. Een combinatie van kleinschalige sloop/nieuwbouw meestal van een prachtige architectuur en herinrichting van de openbare ruimte, veelal ook met eigentijdse frisse ontwerpen en met duurzame materialen. Men kan zien dat dit zijn vruchten heeft afgeworpen. Het domein van de auto is teruggedrongen met een nieuwe verkeersstructuur gericht op lokaal autoverkeer, fietsers en voetgangers en openbaar vervoer. Parkeervoorzieningen zijn zoveel mogelijk ondergronds, veel meer dan in Nederland. In Antwerpen zijn er geweldige parkeergarages, bijvoorbeeld die onder de Britselei en Sint Romboutskerkhof in Mechelen. Eigenlijk alle parkeergarages die ik gezien heb zijn prachtig, voorzien van mooie inritten en uitgangen voor voetgangers en in vergelijking met Nederland veel goedkoper. De enige parkeergarage die nog aangepakt moet worden is die op de Groenplaats in Antwerpen, maar die bestaat als sinds 1975.

vlonder Deilepad Mechelen



Grote Markt Sint Niklaas



Gietbeton en stalen opsluitbanden in Genk



Het resultaat van deze stadsvernieuwing pakt mijn inziens niet overal goed uit. De pleinen in de binnensteden zijn weliswaar autovrij, maar nieuwe functies ontbreken veelal. De steden krijgen haar pleinen niet gevuld met alleen maar terrassen en evenementen. De pleinen worden lege zielloze plekken in de stad. Het meest opvallend vond ik dat in Mechelen. De stad staat op de lijst van UNESCO, maar door de leegte op de pleinen wordt haar binnenstad een museumstuk, een decor voor de bezoekers, terwijl de pleinen juist leefruimte moeten bieden aan haar bewoners. Het Sint Romboutskerkhof in Mechelen geeft daarentegen een mogelijk antwoord op deze leegte; een parkje, een plantsoen, een tuin. Soortgelijke oplossingen met groen werken. Zie ook het Theaterplein in Antwerpen met de prairietuin, de Grote Markt in Turhout en het Emile Braunpark in Gent. Dit laatste voorbeeld laat zien dat ook met nieuwe schijnbaar nutteloze bebouwing kan uitnodigen tot een nieuw gebruik van de openbare ruimte.

Tot geslaagde nieuwe ingrepen in de openbare ruimte hoort voor mij zeker ook de vlonder van het Deilepad in Mechelen. De 'geïmproviseerde' vormgeving geeft het pad een tijdelijke karakter. Het voelde als een experiment, een tijdelijke omleiding. Het nodigt mensen uit de stad nieuw te ervaren.

Een pleininrichting waar ik niets van begrijp is dat van de Grote Markt van Sint Niklaas. Cepezed heeft een plan hiervoor gemaakt, maar de semi-ondergrondse parkeergarage langs de rand isoleert het plein van zijn omgeving. Misschien ligt het probleem dat 'men' er een plein van heeft willen maken. De Grote Markt is meer een veld, een ruimte waar van alles op kan gebeuren. In wezen te vergelijken met het Museumplein in Amsterdam. Vanuit deze optiek is de relatie tussen de ruimte en de pleinvanwanden dan ook niet meer zo belangrijk en hoeft dan ook niet te worden gemaakt. We spraken met enkele bewoners uit Sint Niklaas. Zij zijn trots op hun Grote Markt, er gebeurt van alles. Zo wordt er elk jaar een grote ballonvaartevenement gehouden, er zijn sportwedstrijden, paasfeesten, enz.

Na deze excursie had ik het wel even gehad met al dat natuursteen in de openbare ruimte. Ik moest terugdenken aan een eerder bezoek aan de stad Genk: hier geen natuursteen maar zacht getint uitgewassen gietbeton en stalen opsluitranden, ook erg mooi.

Mintske

belgisch bouwen & belgisch bier

Belgisch bouwen & Belgisch bier

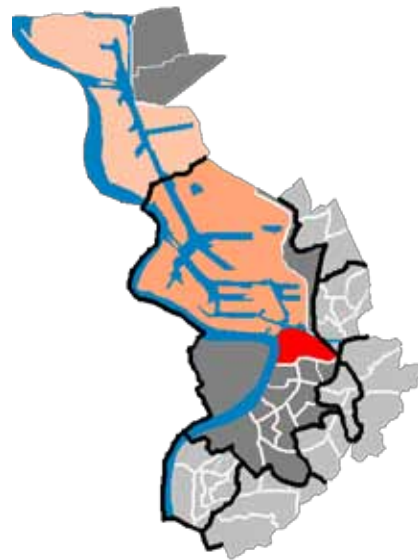
In België voel ik me altijd thuis. De zangerige taal met woorden die wij Hollanders ergens kwijt zijn geraakt (zelfs de Vlaamse straattaal blijft dicht bij het plaatselijke dialect). Daarnaast de relaxte en sympathieke omgang en natuurlijk de liefde voor eten en drinken. Dat de 80 jarige oorlog een einde heeft gemaakt aan de leeuw van de lage landen, eeuwig zonde!



Belgisch bouwen, door het lange tijd ontbreken van ruimtelijke regelgeving is Belgisch bouwen een begrip geworden. Bottom-up up ten top zou ik zeggen, het resultaat was alleen dat de grenzen tussen stad en ommeland vervaagden. Nu zorgen regels voor het opstellen van ruimtelijke structuurplannen en -uitvoeringsplannen. Dit zorgt voor een planmatige aanpak van nieuwe ontwikkelingen.

Belgisch bouwen is hedendaags een werkwijze geworden waar België fier op mag zijn. Een goed voorbeeld is het Eilandje in Antwerpen (een aandoenlijke naam voor een behoorlijk stadsdeel). Na een masterplan, wat is 2002 is goedgekeurd, volgt een gestage ontwikkeling van de uitvoering. Dit zorgt voor de tijd om bij te sturen en nieuwe inzichten te omarmen.

Het Eilandje in Antwerpen; wat een plek! Een gebied wat jaloezie opwekt, wat een rijkdom aan historie en fascinerende plekken en relictten. Het Eilandje, overal zingen verhalen rond, van de dokken, de havenwerkers, de pakhuizen en woningen. Verhalen over de Red Star Line, de Holland-Amerikalijn van België, waar miljoenen emigranten aan boord gingen op weg naar geluk.



Het eilandje in cijfers en data

Totale oppervlakte: 172 hectare

Oppervlakte wijken Oude dokken, Montevideowijk en Cadixwijk: 75 hectare

Wateroppervlakte: bijna 1/3 van de totale oppervlakte

Totale kadelengete langs de dokken: 8,9 kilometer

Huidig aantal bewoners (cijfer 2010): 1.456

Toekomstig aantal bewoners (tegen 2020): 6.600

Het Eilandje, een schat vol aanleidingen en aanknopingspunten voor mooie plannen, projecten en initiatieven. Een historische plek zo dicht bij het oude centrum vraagt ook om een precieze transformatie, met aandacht, stukje voor stukje. Het vraagt om ontwerpen die mensen het gebied laten ervaren, mensen laten genieten van het fraaie uitzicht en het water. Het vraagt om ruimtelijke ontwerpen die condities scheppen voor verdere ontwikkeling en gebruik.

Het enige wat mis zou kunnen gaan bij Het Eilandje is dat het té mooi wordt. Hopelijk duurt de ontwikkelingsfase heel lang en behoudt het Eilandje ook haar ruige karakter.

Dan het Belgische bier, met trots gebrouwen volgens eeuwenoude recepten met meer dan 1000 verschillende soorten, met eigen glas! Duidelijk dat over een glas bier bij onze zuiderburen wordt nagedacht. Smaak, kleur, textuur, het glas en heel belangrijk; de temperatuur. (tussen 8 en 15 graden) Een Belgisch biertje, daar ga je even voor zitten.

Wat hebben dan uiteindelijk Belgisch bier en Belgisch bouwen met elkaar te maken?

Welnu, misschien dat Belgen, net als met het nuttigen van een bier, er even over doen. Goed proeven eerst, welke kruiden zijn gebruikt? Koriander? Sleutelbloem? Nootmuskaat of Moerasspirea? Wat is typisch voor een gewest, streek of brouwerij?

En dan vervolgens de tijd ervoor nemen, kwaliteit boven kwantiteit.

Is dat dan niet een overeenkomst? Dat, los van mogelijke financiële perikelen en het ontbreken van grote projectontwikkelaars, in de Belgische ruimtelijke ordening de tijd genomen wordt. Tijd om te proeven, proeven wat de essentie is van een plek in de stad, maar ook proeven of de ingeslagen weg wel werkt. Of het wel lekker smaakt? en belangrijker, lekker blijft smaken.

PROOST!





Rob

design en non-design

Design en non-design: over de (on-) zichtbare rol van de landschapsarchitect Rob Aben

Net naast het prachtig vormgegeven nieuwe entreeplein (bureau Omgeving, eerste prijs Publieke ruimte 2013) van het kloostercomplex te Averbode ligt het zogenaamde Mariapark. Een cementrustieke poort lokte me erheen. Dit voormalige bos (Smischbos) is in 1936 ingericht tot park met een Lourdesgrot, een Fatimagroep en andere aan Maria refererende taferelen. Het is een pittoresk geheel, vol met cementrustieke ornamenten. Een prettige, mooie plek, en toch staat het wat diverse items betreft ver af van onze hedendaagse ontwerpbenadering. Het zit bijvoorbeeld vol met symboliek, het is waarschijnlijk niet gebaseerd op een ruimtelijk ontwerp en het cementrustiek is toch wel erg nep. Waarschijnlijk is het gewoon ter plekke gemaakt, geen tekeningen vooraf, geen procedures. Dat het dan toch een aantrekkelijke *ontworpen* plek is, intrigeert me.



een ets van de abdij van Averbode uit: *Chorographia sacra Brabantiae sive celebrium aliquot in ea provincia ecclesiarum et coenobiorum descriptio*; Sanderus, Antonius, Brussel 1659. Links, bij de zwarte pijl, is later het Mariapark in het bos aangelegd. Het Mariapark is het publiek toegankelijk deel van een verder logischerwijs, gezien de functie als klooster, nogal gesloten complex. Het is destijds gemaakt om de abdij nog aantrekkelijker te maken voor bedevaartgangers die vooral naar Averbode kwamen om het beeld van Onze-Lieve-Vrouw het Heilig-Hart te komen bewonderen.



Eén van de twee met cementrustieke poorten en nogal wat andere markeringen geduidde entrees van het Mariapark.



De Lourdesgrot met ervoor banken voor een openluchtmis. Het parktype Mariapark of ook wel Mariabos of processiepark komt vaker voor, ze zijn bijvoorbeeld ook te vinden in Lommel (B), in Meersel Dreef (B) en in Oostmalle (B). Telkens met dezelfde ingrediënten en telkens gebouwd als 'omwegang'.

Symboliek

Alle cementrustieke objecten verwijzen naar een aspect van het christelijk geloof en dan met name naar Maria. Wij werken tegenwoordig nauwelijks met symbolen; met verwijzingen die staan voor iets groters /elders. Het Schouwburgplein van West 8, dat verwijst naar Rotterdam als Havenstad, en de inrichting van Grond Zero in New York, die op allerlei manieren verwijst naar de ramp en naar de overledenen, zijn twee voorbeelden van plekken waar symboliek is toegepast. Het komt echter nog zelden voor. Is het gebruik van symbolen door de Modernen met hun hang naar neutraliteit en terughoudendheid definitief de nek om gedraaid? Symbolen kunnen flink bijdragen aan de betekenis van een plek; ze kunnen een plek ontstijgen omdat ze refereren aan iets groters. Het Mariapark, met in plaats van de Mariabeelden alleen maar 'kunst om de kunst-objecten', zou al snel plat en gedateerd kunnen zijn.

Nep

Cementrustiek is een prachtig middel om van alles mee te maken, poorten, grotten, brugleuningen, banken, trappen etc. Het is sterk en kent een hoge mate van verfijning. Het suggereert echte grotten, echte takken maar is uiteraard van beton. Daarmee kun je het als nepmateriaal beschouwen. Het is echter zo knap ambachtelijk vervaardigd nep dat het iets aandoenlijks krijgt. De zitbanken voor het opvoeren van een openluchtmis zijn allen met een andere mal gemaakt. Elk stammetje onder de zitvlakken is anders. Laat het mos erop groeien (evt. met behulp van yoghurt) en het patina van de tijd wordt zichtbaar. Ook dit zal niet snel meer toegepast worden, hooguit in een dierentuin (hierin zijn overigens enkele internationale bedrijven in gespecialiseerd): teveel werk, te kostbaar en niet puur. Het blijft nep. Fraai is het wel.



Een van de taferelen, elk in een eigen ruimte.

Op locatie gemaakt

Ik verwacht niet dat er een ruimtelijk ontwerp aan dit Mariapark ten grondslag ligt, het is het vertalen van een algemeen idee (een route waaraan tafereelen gelegen zijn) direct naar een locatie: Good old Bottom up. Er is ter plekke gekeken waar welk tafereel het beste kon staan, op welke heuvel of helling. Waar een open plek was kwam de locatie voor de openluchtmis. En het werkt! Twee bogen markeren de entree en verleiden (mij in ieder geval) tot binnengaan. Vanaf de hoofdweg is een groot beeld de blikvanger. Het was al een bos, de bomen houden alles bij elkaar. Ze zorgen er samen met het aanwezige reliëf voor dat er ook echt verschillende plekken zijn. Elk tafereel staat los van de rest. Om het volgende tafereel te vinden moeten een paar bochten en hellingen genomen worden. In die zin werkt het als interessante route: Je wordt vanzelf voortgestuwd door de vraag wat er achter de volgende bocht of struikenpartij zou liggen. Door de aanwezigheid van het bos en doordat men overal cementrustiek heeft toegepast, is er ook nog eens een samenhang. Voila: Alles klopt.

Alles klopt, maar er heeft zich geen landschapsarchitect mee bemoeit. Het is prettig amateuristisch: Pretentieloos maar wel verzorgd en ambachtelijk op het detailniveau. Nu naar de vele pleinen die we hebben bezocht: Bij de ontwikkeling hiervan was meestal wel een landschapsarchitect betrokken. Bij nagenoeg alle pleinen hield de landschapsarchitect/ontwerper zich op de achtergrond. Ze maakten vooral ruimte. Ruimte die goed functioneert. De pleinen waren vooral vlak en open, met goede vloeren. Veel ruimte voor allerlei activiteiten, bescheiden toevoegingen (vaak randen) waar nodig. Het vele ontwerpwerk zit hier waarschijnlijk paradoxaal genoeg in het zoveel mogelijk eenvoudig houden van de ruimtes: Niet invullen, niet monofunctioneel bestemmen, maar openlaten van mogelijkheden. Dat is altijd een delicaat item: Teveel leeg laten en het wordt kaal en leeg, te weinig open houden en het plein wordt te monofunctioneel.



Korenmarkt Gent (Robbrecht en Daem) : de vlakte loopt ook hier van gevel tot gevel, het glooit prachtig mee met de hoogteverschillen. Knap is hoe de infrastructuur ondergeschikt is gemaakt aan het plein; de trams en auto's zijn te gast. De infrastructuur domineert niet door hun gangbare verkeerskundige uitstraling maar is ondergeschikt gemaakt; volkomen geïntegreerd.



Grote Markt Mechelen (Secchi-Vigano, 2005). Een groot plein (plein is afgeleid van het latijnse planum: vlak veld en franse plaine: vlakte,) van gevel tot gevel, met de auto's die het voorheen bevolkten, eronder geschoven.



Markt Geel (VHP, 2012): ook weer vooral een vlakte, met soms een (nagenoeg onzichtbaar en dus niet opdringend) sierwerkje in de vloer.



Sint-Niklaas (Cepezed, 2007): er ligt een doorgaande weg en een vide naar een parkeergarage tussen de levendige pleinwanden en het lege plein.

Het enige plein dat mijns inziens niet goed werkte was het plein in Sint Niklaas (Cepezed, Delft). Conceptueel klopt deze niet. De asfaltwegen rondom het plein zijn erg dominant, zowel ruimtelijk als functioneel. Daardoor is het plein grotendeels losgesneden van haar wanden: een doodzonde. Je ziet de terrassen voor de cafés woekeren met hun ruimte en het plein ligt er verlaten bij. Functioneel zit het dus niet lekker, het plein oogt leeg. Waarschijnlijk functioneert het wel goed als er markt of kermis is, maar dat is slechts soms het geval. Vervolgens is het plein verder afgesneden van de levendige wanden door grote vides naar de ondergrondse parkeergarage te maken, naast de toch al te dominante wegen. Het plein wordt een los object. De ontwerpers hebben onderkend dat het plein los is komen te liggen van de context en hebben deze pijn willen verzachten door grote luifels over de verbindingen met het achterland (de wel levendige stad) te plaatsen. Al met al zijn de ontwerpers hier veel te dominant aanwezig: De plek is gekunsteld en dwingend geworden. De ontwerpenergie had moeten gaan naar het naadloos inpassen van de infrastructuur. Cepezed is ook de ontwerper van het stationsplein. Hier zien we hetzelfde euvel. Functies liggen naast elkaar, alsof het een woningplattegrond betreft. De samenhang is minimaal en hetgeen alles bij elkaar moet houden, staat vol met objecten (stenen dozen), het voelt aan als een invuloefening: Ook hier komt het dwingend over. De te zichtbare ontwerpershand maakt dat het nu al gedateerd is. Blijkbaar zit de kunst van ons vak vaak in het vooral dienstbaar zijn. Onzichtbaar sturen.



Sint Niklaas: het lege plein, met rechts en middenachter in beeld twee van de grote luifels die de verbinding met de stad moeten begeleiden.

Tot slot even terug naar het entree-plein van Averbode. Dit is ook vooral een vlakke, weliswaar met een watervlak in het midden dat ander gebruik grotendeels uitsluit. De ontwerpers zijn daardoor wel nadrukkelijk aanwezig met hun ingreep, maar het is dan ook een entree-plein; een waardige ontvangstruimte. En dat is het zeker.



entreeplein van de Abij van Averbode

Roel
trage pioniers

TRAGE PIONIERS

Roel van Wees

Antwerpen is een stad die ik met enige regelmatig bezoek. Een paar weken per jaar leef ik er, ik heb er vrienden, voel me er op mijn gemak alsof ik op vakantie ben, en ik zou er met gemak kunnen wonen. En steeds weer als ik in Antwerpen kom verbaas ik me over het cultuurverschil en vergelijk ik de stad en haar inwoners bijvoorbeeld met Amsterdam. Antwerpen lijkt zo vertrouwd en toch ook weer niet, zo dichtbij en toch ook ver weg. De mensen in Antwerpen zijn net iets rustiger, iets traditioneler, iets gemoedelijker en minder schreeuwerig dan in Amsterdam terwijl de gebouwde omgeving juist onrustig en rommel oogt. Misschien wil ik dat cultuurverschil tussen de Nederlander en de Vlaming ook wel te graag zien en vergroot ik het uit, maar dat het er is zal niemand ontkennen. De beste manier om het cultuurverschil te duiden is om u door te verwijzen naar YouTube, zoek daar op Marc van Peel duwt Hollander de Schelde in en u weet meteen waar het over gaat, prachtig! Van dit filmpje is ook nog een alleraardigste versie met de titel Een Hollander en een Antwerpenaar staan op het dak van het MAS.....u raad het al, ik hoef niets meer te zeggen. Zo dol zijn de Vlamingen op Hollanders, althans de Antwerpse tak van de CD&V.

De Antwerpenaar wekt vaak mijn nieuwsgierigheid, waar doen ze het toch van en wat willen ze nu met die mooie stad? Soms lijkt het alsof het de Antwerpenaar niet zoveel kan schelen, men laat de boel de boel. De straten zijn er nog vies en de woningen vallen soms van ellende uit elkaar. En op grotere schaal is Antwerpen een havenstad zonder toegankelijk waterfront, een stad afgesneden van haar oorsprong, de Schelde.

In Amsterdam hebben we zat water. Het vrijspelen van de IJ-oeveren en het invullen van oude haventerreinen met wonen en recreëren is meer een logische vervolgstap, een soort cadeautje. Maar Antwerpen heeft daarentegen een chronisch tekort aan ruimtelijk water. Steeds als ik vanuit het centrum richting de Scheldekaai wandel voel en ruik ik het water, de spanning bouwt zich op dan verwacht je op een mooi moment een prachtige berde boulevard met een 180' panorama van links naar rechts uitkijkend over de Scheldebocht, net zoals Bordeaux, maar nee. Die wandeling loopt steeds weer uit op een verstikkende tulleurstelling. Geen uitzicht, geen doorzicht, geen boulevard, geen terrassen, alleen maar blik, beton en verroeste pakhuisen. Alsof je aan de achterkant van de stad bent beland. Natuurlijk, als je de juiste route kent kom je op een prachtig stukje kaai en het contact met de Schelde wordt in de nabije toekomst hersteld, maar soms vraag je je af waarom ze het niet al minstens 20 jaar eerder hebben gedaan. Enfin, de torenhoge ambities worden in traag tempo over de stad uitgerold. Maar stiekem is dat lage tempo ook wel lekker. De stad wil kennelijk de projecten kleinschalig en met een trage hartslag ontwikkelen, rustig groeien. En het blijkt ook nog eens overheidsbeleid te zijn weet Kristiaan Borret ons te vertellen.

In Amsterdam is alle grond nabij het oude centrum allang vergeven, alle plannen zijn gemaakt en inmiddels uitgevoerd. Antwerpen is daarentegen nog een echte pioniersstad. Op een steenworp afstand van het centrum, en zelfs midden in het centrum liggen onontgonnen en braakliggende terreinen, verlaten pakhuizen en plekken met een jaloersmakende ruimtelijke potentie. Als buitenstaander wordt ik er soms zelfs een beetje onrustig van. Pionieren geeft lucht en leven aan een stad, letterlijk ruimte om te ademen, opzoek naar nieuwe sociale systemen, nieuwe vormen van wonen en werken en ideeën over hoe de stad te gebruiken en te versterken met het oog op de toekomst. Alles kan er nog, de binnenstad van Antwerpen kent nog vele geheimen en is nog niet volgroeid en aangepast aan deze tijd en de toekomst. Maar wellicht is onaangepastheid wel de beste voorbereiding op de toekomst. Amsterdam kent daarentegen nog maar weinig tot geen geheimen en lijkt haast uitgekristalliseerd. Een schone taak voor Amsterdam, en andere Nederlandse steden, om zich te herbezinnen en opnieuw het pionieren uit te vinden, zeker nu onze Rijksbouwmeester niet meer wil bouwen. Maar Antwerpen kan voorlopig nog wel even vooruit met pionieren, alsof het nooit anders is geweest.

foto: Wiel Kohlen



Veronica
de platanen op de leien

HET VERHAAL VAN DE PLATANEN OP DE LEIEN IN ANTWERPEN

De Leien zijn een reeks aaneensluitende straten in het centrum van Antwerpen, die een binnenring vormen om het centrum van de stad. Zij verbinden het Zuiden (de toegang vanuit Brussel) met het Noorden (het begin van de haven). De straten werden na de Eerste Wereldoorlog (1919) door het stadsbestuur herdoopt naar de overwinnaars van de eerste wereldoorlog. Zo werden de namen van de Handelslei, Kunstlei, Nijverheidslei en Zuidlei veranderd in respectievelijk Italiëlei, Frankrijklei, Britselei en Amerikalei. *Lei* is een oud Vlaams woord voor laan. De Leien volgen min of meer het traject van de zeventiende-eeuwse Spaanse omwallingen.



Vanaf 1995 kom ik om het weekend in Antwerpen. De leien moeten altijd overgestoken worden als we naar de binnenstad lopen. Een echte Belgische brede laan, vol stinkende auto's, waarvan de ventwegen bestraat zijn met rammelende Belgische kasseien. Niet te harden als je er hard overheen rijdt. De grote troost van deze drukke ringweg is de vier rijen breed opgezette platanenbeplanting, waarvan een aantal vreselijk dik zijn. Het vormt de groene long rond het oude centrum van de stad Antwerpen. In totaal staan hier in 1999 ca. 900 halfwas tot volwassen platanen. Het grootste deel is 35 tot 50 jaar oud; circa 100 stuks zijn eerder rond de 100 jaar. De bomen hebben over het algemeen een zeer redelijke conditie.

In 1999 verschijnen echter in de krant berichten dat de Leien de komende jaren helemaal opnieuw aangelegd worden (Nieuwsblad 't Stad' 3.2.1999: 'Boomhakkers trekken richting Leien') (ondergrondse parkeergarages? nieuwe riolering, trambaan, fietspad etc.) en dat meteen alle bomen gekapt gaan worden omdat ze onveilig en niet meer gezond zouden zijn. In de kranten berichten wordt als bewijs onder meer onderstaande foto van een hark in een holte als 'bewijs' getoond dat de bomen gevaarlijk hol zouden zijn. Iemand met een klein beetje verstand van platanen weet dat dit een beperkte holte is in een zijtakje, wat absoluut geen bedreiging is voor de breukvastheid van de betreffende boom.





Daarnaast wordt als 'bewijs' de foto van een Judasoor op de stamvoet van een plataan getoond. Een Judasoor is een saprofiete paddenstoel, die op afgestorven organisch materiaal groeit en dus ook geen kwaad kan.

Via de pers is verspreid dat 400 bomen (maar in werkelijkheid ca. 900 bomen) moeten sneuvelen vanwege de herprofilering. Alle Antwerpse politieke partijen zijn het er mee eens, inclusief het Vlaamse Blok (=oppositie) plus de huidige

groene wethouder van ruimtelijke ordening en milieu (= mw. Vogels van Agalev= Anders Gaan Leven - zoiets als Groen Links in Nederland). Dit is hemeltergend!



Het idee dat op valse gronden de hele binnenring wordt leeggekapd doet mij in woede ontsteken. De stad binnen de ring bevat nauwelijks bomen, en natuurlijk zeggen ze dat er bomen worden teruggeplant, maar de huidige oude bomen vormen een overkapping van de Leien! Ik verzamel de informatie uit de kranten en reageer erop met een rapport. Het wordt naar de

Belgische kranten gestuurd en ik reageer op verzoek, maar daarna wil ik het uit handen geven aan de

Vissen in de Schelde maar wat met de bomen in de stad? Boomchirurg kraakt kapwoede Mieke Vogels



Pagina 6

Bomenstichting van België. |
De Morgen, 18.02.1999

Het blijkt echter dat die niet bestaat in België, wat nu? Met Guy loop ik het volgend weekend langs de Leien en ontwaar protestpamfletten op de platanen, tegen het kappen. Op de bonnefooi loop ik een nabijgelegen bloemenwinkel in en informeer of ze toevallig weten wie die pamfletten heeft

aangebracht. Ja, dat weten ze. Ongelofelijk. Belgen zijn geen aktievoerder als Hollanders, maar ik tref bij toeval de juiste groep. Na overhandiging van het rapport zijn zij er mee aan de slag gegaan. Uit deze groep is ook de zeer professionele aktiegroep de 'Straatengeneraal' voortgekomen, die reageert op en meedenkt met veel infrastructurele veranderingen.



Voor 3 april hebben de fietsersbond en actiegroep 'De Kersentuin' een demonstratie gepland tegen de kap

van de bomen op de Leien. De gemeente en het gewest, die ook op de bijeenkomst zouden komen (2 weken van te voren beloofd), belden vlak van te voren af, zodat er geen vervangers geregeld konden worden. Het gewest heeft de avond tevoren kleurendrukfolders met fraaie plaatjes over de gerenoveerde Leien bij de mensen die hier wonen in de bus gedaan. Dat was hun antwoord. Belgische – en Nederlandse boomdeskundigen delen mijn visie over de bomen op de Leien.

De Leien is eigendom van de provincie, en indien je protest wilt indienen moet je meteen hoog van de toren blazen en een zak geld meenemen, want op laag niveau zijn er geen inspraakmogelijkheden. Dankzij al hun inspanningen, de hulp van de fietsersbond, de juiste mensen bij Agalev die wel een groen hart hadden e.d. is het rapport uiteindelijk overhandigd aan de verantwoordelijke minister.

Het was hard werken voor ze, maar het eindresultaat mag er wezen: de buitenste rijen blijven in principe staan, de binnenste rijen worden verwijderd of verplant, omdat de tramlijn persé in het midden van de weg geplaatst moest worden. Maar er worden twee rijen platanen met bomen van ca. 15 jaar bij geplant, zodat de vier-rijige structuur behouden blijft. Indien niemand had gereageerd op de plannen, en dat gebeurde tot dan toe niet vaak in Antwerpen, waren alle bomen gewoon omgezaagd, zoals dat gebruikelijk is (was?) in België.

Punten die ter sprake kwamen:

-Het is verbazingwekkend dat het ecologische aspect omtrent de groene long (= de Leien) zorgvuldig vermeden wordt via de media (Mw. Vogels, toenmalige wethouder van Agalev, later minister, is overigens 'ecologiste').

-Men ontduikt de verplichte MER door de heraanleg van de Leien in drie fasen op te delen.

-De pers in België zit 'op slot'. Zij meldt braaf wat Mw. Vogels hun dicteert. Eerst werden faute aantallen genoemd (400 ipv. 900 bomen). Op basis van de 100 zeer oude, minder goede bomen (oa. door een fout snoei beleid in het verleden, nl. 'kandelaberen'=knotten) probeert Mw. Vogels de illusie te wekken dat de rest van de bomen dan ook maar beter kan verdwijnen.

Vervolgens maakten de politici mooie sier met het zeer zorgvuldig verplanten van een aantal oudere en -aanplanten van nieuwe bomen. De bomen lijken het ook allemaal goed doorstaan te hebben, voorzover ik kan nagaan. Hierbij zijn ook enkele Nederlandse boomverzorgingsfirma's ingeschakeld.



Met een ludieke fietstocht doorheen Antwerpen gaven leden van de Fietsersbond en sympathisanten van het b

Fietsen voor

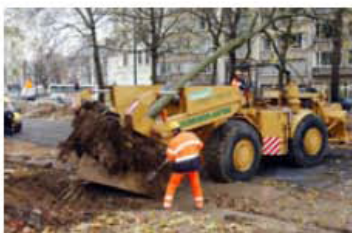
ANTWERPEN • Kari Van Hoorick

De kleurrijke tallden en fello opochttiffoos op de fietsen lieten

Ludiek protest
'onvriendelijke' he



Verplantingsactie en voorbereiding bodem door Copijn in periode 2002-2005



Bomen van Leien logeren tot

2004 op Konijnenwei

Burgemeester Leona Detiège en schepen voor groenvoorziening Erwin Pairon gaven, woensdag het startschot voor de meest 'groene' verhuizing ooit in Antwerpen. Een kolossale verplantmachine zal 96 platanen met kluit en al naar een nieuwe locatie brengen. De meesten gaan een tijdje kamperen op de Konijnenwei.

Uit de diverse zittingen die aan de heraanleg van de Leien voorattingen, bleek duidelijk dat de Antwerpenaar gehecht is aan de bomen op de 'boulevard'. Dus gingen de stad en de Vlaamse overheid omzichtig te werk: elke boom werd onderzocht. Uiteindelijk blijft iets minder dan de helft van de platanen op de Leien behouden. Van de 522 bomen blijven er 156 gewoon staan; twaalf worden verplaatst naar een andere plek op de Leien en 84 verkassen met kluit en al naar de Konijnenwei. Daar kunnen ze rustig voortgroeien tot de aannemer zijn werk heeft gedaan.

Om de groene reuzen naar hun logeerstek te transporteren, zet de firma Interplant een graafmachine in die uniek is in Europa. De uit de kluiten gewassen tractor-met-schep weegt 45 ton en meet 9 meter. In één schep haalt hij de plataan met kluit en al uit de grond. De boom wordt vervolgens onder politiebegeleiding naar de Konijnenwei gereden, waar hij in een voedselrijke grond wordt verankerd.

Normaal zal de verplantmachine per dag vijf bomen transporteren. Eerst aan de beurt zijn de platanen tussen de Bolivarstraat en de Brederodestraat. De overige exemplaren kunnen pas worden verplant nadat de tramlijnen die de Leien ter hoogte van de Brederodestraat kruisen, zijn aangepast aan het hoge transport. De hele verplantklus moet tegen 6 december zijn geklaard. In 2004 keren de platanen dan terug naar de Leien, die er dan twee keer zo groen zouden moeten uitzien als voorheen.



Vibeke

het einde van de belgische kassei

Het einde van de Belgische kassei

Vibeke Scheffener

Er is een omslag gaande in Vlaanderen. Men heeft behoefte gekregen aan ruimtelijke ordening! Bij de herinrichting van de openbare ruimte is de invloed goed zichtbaar. De enorme vlaktes van grote hobbelige kasseien verdwijnen uit de stadscentra. Nieuwe vloeren etaleren een inrichting die comfortabel, veilig en geordend is voor voetgangers en fietsers. Er komen vlakke vloeren of 'vlakke banen' in een vloer van keien.



In het havengebied, maar zelfs op de Grote Markt van Antwerpen, is wandelen en fietsen over de grove hobbelige kasseien bijna niet te doen.



Op de Grote Markt is onlangs het herstraten met vlakke afgezaagde kasseien begonnen.



Vlakke loop- en fietsstroken bedacht door Michel Desvigne uit Parijs, omgeven de kades op het Eilandje.



Een baan van gladde keien voor comfortabel fietsen en geruwde keien als snelheidsremmer voor de auto's op de Keyserlei.



Wist je dat ook Amerika vol ligt met Belgische kasseien? Sommige wijken in Brooklyn (zoals DUMBO) hebben hun charme grotendeels te danken aan deze 'Belgian blocks' (cobble stones). Deze stenen zijn in Amerika beland omdat ze als ballast werden meegenomen in de zeilschepen die tussen Europa en de VS voeren. De stad New York wil nu ook de kasseien uit Brooklyn vervangen door plattere stenen. Dit vanwege een wet die vlakke straten voorschrijft. (Bron: De Standaard 16.5.2013, Joost De Bleeckere)



Veel mooier dan verf zijn de wit marmeren blokjes. De zebra-strepen krijgen 'voorrang' boven de schuine tramrails in de Nationale straat.



Ze herhalen de strepen in de gevels en het is goed fietsen en wandelen over de betonnen banen die Michel Desvigne voorgesteld heeft voor in 't Groen Kwartier.



De door het Italiaanse bureau Secchi-Vigano ontworpen banen in Park Spoor Noord, die aan de spoortrace's refereren, krijgen een toegift in de vorm van banen in het hoge gras om op te zonnen.

Iedere stad heeft zo z'n eigen stijl. "Nee, wij houden niet van historische waaierbestrating zoals in Mechelen", zegt de Vlaamse Marke Pinte in het middeleeuwse centrum naast de veelbesproken nieuwe moderne Stadshal op het Kobraplein in Gent. Niets mis met waaiers vindt men in Mechelen. De keien liggen lekker stevig en verschillende bewerkingen van de toplaag geven cachet aan de vloer.



Natuurstenen keien in wild verband en in een mooie grijs-bruin tinten op het Kobraplein in Gent.



Klassieke waaierbestrating rondom de Sint Romboutskathedraal in Mechelen.



Middenin het centrum naast de Sint Romboutskathedraal passen strakke lichtkleurige betonbanen heel goed bij de witte gevels en de zandstenen kathedraal.

Natuurlijk moeten we niet vergeten dat kasseien ook voordelen hebben. In de eerste plaats een grote snelheidsremmende werking op het autoverkeer. En in de tweede plaats een grote waterdoorlatendheid vanwege de grote voegen. Dus of ze in NYC nou zo verstandig bezig zijn...En tot slot zijn ze natuurlijk ontzettend mooi door kleuren- en vormverschil en de schaduwwerking van de grote voegen.



De nieuwe lichtgekleurde glad betonnen ingangspartijen tot de parkeergarage sluiten goed aan bij de lichtgekleurde keien in waaierbestrating.



De waaierverharding ligt lekker stevig in tegenstelling tot de afzetpaaltjes. Deze zijn niet bestand tegen jonge Ollanders.

Wim
slow urbanisme



SLOW URBANISME

Wim van Krieken

Bijzonder aan de excursie naar Vlaanderen was voor mij het besef dat de factor tijd hier toch een heel andere rol speelt dan bij Nederlandse projecten. Veel potentiële bouwlocaties en lopende projecten krijgen veel meer tijd om te ontwikkelen, niets lijkt helemaal af te zijn. Dit komt deels door de eigendomssituaties maar het zijn ook gerichte keuzes die ontwerpers en bestuurders maken.

De Antwerpse stadsbouwmeester Christiaan Borret promoot een langzame ontwikkeling van de stad; SLOW URBANISME is voor hem een vanzelfsprekendheid. Er wordt in Antwerpen veel gewerkt met flexibele gidsen die geen eindsituatie aanhouden. De stad mag zich in de loop van de tijd ontwikkelen. De oevers van de Schelde zijn een prachtig voorbeeld van een project dat in de nabije toekomst gaat veranderen, een gebied wat nu al kwaliteit heeft. Kwaliteit wordt in Antwerpen dan ook gezien als een uitspraak die niet vastligt en contextafhankelijk is.





GROENE WIG

Het voormalige spoorrangeergebied Spoor Noord steekt als een groene wig in de stad, je kunt je nu al bijna niet voorstellen dat dit terrein niet toegankelijk is. Oude industriële gebouwen hebben nieuwe functies gekregen en intrigerende padenstructuren maken het park toegankelijk en geven het park een eigentijds beeld. Het park is een groene parel in de stad die als vanzelfsprekend kwaliteit genereert. Met name de randen van het park gaan in de toekomst nog ontwikkeld worden.





CULTUURFABRIEK

De oude kolenmijn C mine is het nieuwe visitekaartje van de stad Genk geworden. Door de tragere ontwikkelingsnelheid van de belgische projecten lijkt het alsof historische kwaliteiten eerder benut worden dan in Nederland. Het bevlogen verhaal van bureau Hosper maakte duidelijk dat werken in België echt anders is en dat opdrachtgevers zeer persoonlijk betrokken zijn.





EEN VERSTILD PLEIN

Het Abdijplein van Averbode was voor mij een van de toppers van onze Vlaanderenreis. Een prachtig voorbeeld van nieuwe landschapsarchitectuur in een historische setting; een subtiel ingepaste waterspiegel die de gevel van het oude klooster reflecteert. Simpel maar zeer doeltreffend, echt een plek voor verstillend en contemplatie.



